

Département : 82

1608

Aire d'étude : SAINT ANTONIN NOBLE VAL

Commune : SAINT ANTONIN NOBLE VAL

Adresse : PLACE RAIMON JORDAN

Dénomination : **MAISON**

Coordonnées : LAMBERT3 X = 0553420 Y = 0205630

Cadastre : 1814 L2 1118 A 1123, 1972 AC 125, 126

PROPRIETE PRIVEE

A SIGNALER : CHEMINEE

Etat de conservation : RESTAURE

Dossier d' INVENTAIRE FONDAMENTAL établi en 1981, 1989 par LONCAN BERNARD

(C) INVENTAIRE GENERAL, 1981

HISTORIQUE

MAISON CONSTRuite A LA LIMITE DU 15E ET DU 16E SIECLE ; EN 1967, ELLE FUT PROFONDEMENT REMANIEE : LA FACADE ANTERIEURE SUR LA RUE DROITE FUT RECOMPOSEE A L'IDENTIQUE AVEC TOUS LES ELEMENTS ANCIENS CONSERVES SUR LA PLACE RAIMON JORDAN RECEMMENT CREE, L'ESCALIER DROIT EN PIERRE ADOSSE A LA FACADE POSTERIEURE ET COMMANDANT LE 1ER ETAGE FUT DETRUIT AINSI QUE LA COUR ARRIERE.

DESCRIPTION

SITUATION : EN VILLE

MATERIAUX

Gros oeuvre : CALCAIRE, MOELLON

Couverture : TUILE CREUSE

STRUCTURE

Vaisseaux et étages : 2 ETAGES CARRES

ELEVATIONS : ELEVATION A TRAVEES

COUVERTURE : TOIT A LONGS PANS, PIGNON COUVERT

MAISON

I. HISTORIQUE

. Aucun document sur la construction de cette maison n'est connu. Elle fut quasiment détruite et partiellement remontée sur le même emplacement de 1967 à 1969.

. Grâce au cadastre ancien de 1814, au "géométrique" de 1781-1782, à trois photographies anciennes (voir Doc.1,2,3) et à quelques relevés dressés comme "Etat des lieux" avant démolition, il est possible de reconstituer l'essentiel de sa structure: *(voir Doc. 4 à 7)*

- Situation: l'unité architecturale de cette maison recouvrait en réalité 2 parcelles dans le cadastre récent, 7 parcelles dans le cadastre ancien de 1814 et 3 parcelles dans le "géométrique" du 18^e siècle /voir les cadastres/.

Elle était située exactement au milieu d'un îlot ancien; toutes les maisons voisines composant l'extrémité Ouest de cet îlot ont été abattues (peu avant 1967) pour former l'actuelle place "Raimon Jourdan"; les démolitions ont dégagé l'ancien mur de refend de droite de la maison (cf. Doc.3).

Elle se composait d'un bâtiment unique sur rue et d'une cour (avec jardin potager ?) à l'arrière. Un petit corps en retour sur cette cour était déjà ruiné en 1967; il avait servi d'écurie pour un cheval (cf.Doc.7), mais il est impossible de déterminer s'il était contemporain du logis.

- Son matériau de gros oeuvre était le moellon calcaire équarri, non enduit.

- Elle avait un plan trapézoïdal, simple en profondeur à 2 étages.

- Le rez-de-chaussée (cf.Doc.4) était divisé en 3 par 2 cloisons en pan-de-bois hourdis de brique, délimitant 2 pièces et un couloir à l'extrémité gauche commandant la cour; ces cloisons s'appuyaient sur 2 colonnes médianes en pierre.

/ces colonnes peuvent être d'origine, par contre il est peu vraisemblable qu'à l'origine cette pièce fut cloisonnée ainsi/.

Il était largement ouvert sur la rue, par une large porte et 2 arcades segmentaires /réutilisées dans l'actuelle façade sur la place/ et, sur la cour, par deux portes, l'une en arc brisé commandant le couloir /réutilisée sur la façade, au-dessous de la terrasse actuelle, cf.Doc.7 et fig.2/, et l'autre, aux piédroits en quart de rond, commandant l'ancienne "écurie".

MAISON

- Le 1er étage (cf.Doc.5) était divisé en deux par une cloison en pan-de-bois (qui a dû être ajoutée !); il y avait une cheminée en pierre /remployée dans la maison actuelle: voir le chap. Description/ et une "belle niche" segmentaire à fond plat (placard?, évier?).

Il était éclairé sur la rue par 3 croisées (meneaux et croisillons avaient déjà disparu en 1967; et ces fenêtres avaient été retrécies par un remplissage de briques (cf.Doc.1 à 3)/ces 3 fenêtres ont été réutilisées dans la façade actuelle, cf.fig.2/.

C'est un escalier extérieur, en pierre, adossé à la façade sur cour, qui commandait l'étage (cf.Doc.7).

/M.Julien a noté la présence sur cette façade, de trous de boulins au niveau du seuil de la porte d'entrée du 2e étage. Il fait l'hypothèse, avec vrai semblance, de galeries régnant sur la façade, qui pouvaient à la fois abriter les entrées et permettre l'installation d'un 2e escalier en bois conduisant au 2e étage/.

- Le 2e étage avait une disposition identique à celle du 1er, mais sans Cheminée (en 1967, tout au moins). L'une des croisées avait conservé la branche supérieure du meneau et les croisillons (cf.doc.6).

/Les 3 fenêtres ont été réutilisées dans la façade, cf. fig.1/.

MAISON

II. DESCRIPTION

Elle est située dans la ville basse /voir les cadastres/.

La reconstruction de la maison a consisté à recomposer l'ancienne élévation de la rue Droite sur l'ancien mur de refend à l'Ouest: toutes les portes, arcades et fenêtres anciennes ont été réutilisées pour composer l'actuelle façade antérieure sur la place (fig. 1, 2).

Au 1er niveau, la porte avec l'archivolte en accolade (fig.3) a été remplacée à droite des arcades (elle était à gauche dans l'élévation d'origine)

A l'intérieur, une cheminée ancienne (provenant du 1er étage) a également été remontée au 1er étage (dimensions: ouverture du foyer, pr. 0,60; l. 1,815 m, h. de l'entablement 0,78 m; l. des piédroits 0,33; seule la largeur de l'entablement a été raccourcie de 0,10/ 0,15) /fig. 5,6/.

MAISON

III - CONCLUSION

Bien que reconstituée, cette maison est intéressante car des documents permettent de bien connaître l'état antérieur à sa démolition, et nous pouvons apprécier dans le détail la qualité de la reconstitution qui a été réalisée avec tous les éléments authentiques possibles. Il s'agit donc d'un témoin très instructif des maisons construites vers la fin du XVe ou les premières décennies du XVIe siècle. Pour pouvoir la resituer dans le corpus des maisons médiévales, voir l'étude de : LONCAN, Bernard. **La demeure urbaine ; des maisons du XIIIe au XVIe siècle à Caylus et Saint-Antonin.** In : *Caylus et Saint-Antonin-Noble-Val (Tarn-et-Garonne). Le patrimoine de deux cantons aux confins du Quercy et du Rouergue.* Paris : Imprimerie nationale, 1993, p. 192, 213-243.

MAISON

IV - DOCUMENTATION

A.C. Saint-Antonin : plan "géométrique" de la ville de Saint-Antonin, 1781-1782.

Guide illustré de Saint-Antonin-Noble-Val. 4^e éd. refondue, Saint-Antonin-Noble-Val : Société des Amis du Vieux Saint-Antonin, 1975.

LONCAN, Bernard. **La demeure urbaine ; des maisons du XIII^e au XVI^e siècle à Caylus et Saint-Antonin.** In : *Caylus et Saint-Antonin-Noble-Val (Tarn-et-Garonne). Le patrimoine de deux cantons aux confins du Quercy et du Rouergue.* Paris : Imprimerie nationale, 1993, p. 192, 213-243.

MAISON

Table des illustrations

Cadastres

Situation sur le plan cadastral récent.

Situation sur le plan cadastral ancien de 1814.

Situation sur le plan « géométrique » de 1781-1782.

Documents figurés (doc.)

Doc. 1 - Elévation antérieure sur la rue Droite en 1898, avant son remontage
sur la place Raimon-Jordan. **80 82 0691 VB**
[voir aussi le cliché **80 82 0888 X**]

Doc. 2 - Ensemble de la rue Droite, avec, à droite de la photo, la travée
d'entrée de la maison avant son remontage sur la place Raimon-Jordan. **80 82 0690 VB**

Doc. 3 - Ensemble de l'élévation antérieure sur la rue Droite, avant son
remontage sur la place Raimon-Jordan. **80 82 0689 VB**

Doc 4 - Plan au rez-de-chaussée : « état des lieux avant démolition, dressé le 22 mai 1967 par
Jacques ALBINET, architecte à Albi. Les informations écrites sont de M. JULIEN, actuel
propriétaire ».

Doc 5 - Plan schématique au 1^{er} étage dressé en 1966, avant démolition, par M. JULIEN,
actuel propriétaire

Doc 6 – Elévation sur rue : « état des lieux avant démolition, dressé le 22 mai 1967 par
Jacques ALBINET, architecte à Albi. Les informations écrites sont de M. JULIEN, actuel
propriétaire »

Doc 7 – Elévation sur cour : « état des lieux avant démolition, dressé le 22 mai 1967 par
Jacques ALBINET, architecte à Albi. Les informations écrites sont de M. JULIEN, actuel
propriétaire »

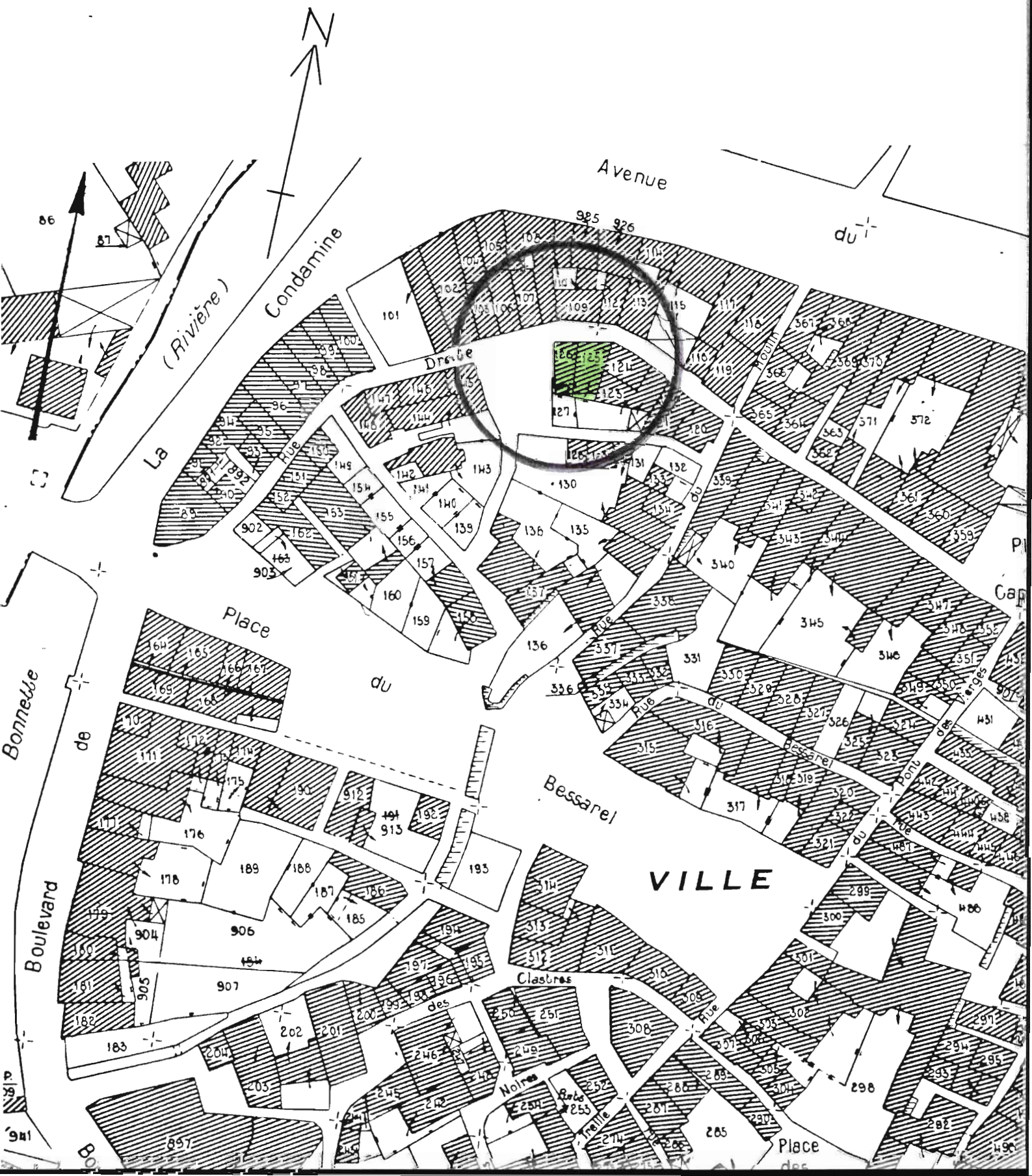
Table des illustrations (suite et fin)

Figures (Fig.)

1 - Elévation antérieure, entièrement remontée, sur la place.	85 82 0497 V
1a - Elévation antérieure, entièrement remontée, sur la place Raimon-Jordan. [voir aussi le cliché 69 82 0093 X et 69 82 0095 X]	69 82 0094 X
2 - Elévation antérieure remontée sur la place Raimon-Jordan, détail : porte d'entrée et arcades du 1er niveau.	80 82 0880 V
3 - Elévation antérieure remontée sur la place Raimon-Jordan, 1er niveau, détail : porte d'entrée.	80 82 0882 V
4 - Elévation antérieure remontée sur la place Raimon-Jordan, détail : arcade centrale du 1er niveau.	80 82 0881 V
5 - Intérieur. Cheminée monumentale remontée au 1er étage.	80 82 0359 V
6- Intérieur. Cheminée monumentale remontée au 1er étage, détail : partie haute d'un piédroit.	80 82 0887 X

MAISON

Situation sur cadastre récent : 1972.AC.125,126. (éch. 1/1000e).

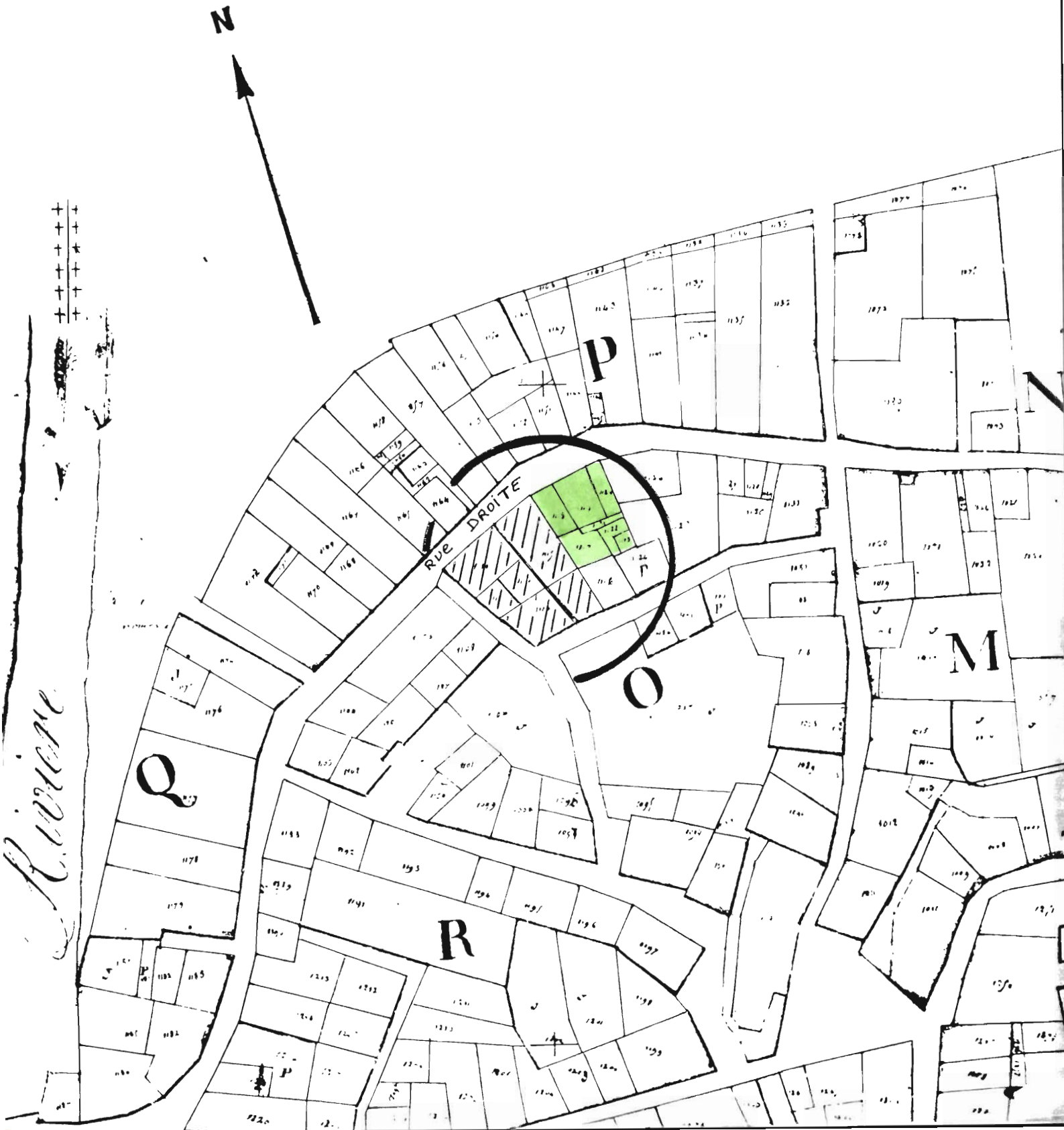


82. SAINT-ANTONIN-NOBLE-VAL. Place Raimon-Jordan

MAISON

Situation sur cadastre ancien : 1814.L2.1118,1119,1120. (éch. 1/625e).

[La partie tracée correspond aux démolitions de 1966-1967].



82. SAINT-ANTONIN-NOBLE-VAL. Place Raimon-Jordan
MAISON

Situation sur plan " géométrique " de 1781.82. [A.C. Saint-Antonin_] :
parcelle : 248,249.

[Cl. Inventaire Midi-Pyr. 80.82.363.V_].



82. SAINT-ANTONIN-NOBLE-VAL. Place Raimon-Jordan

MAISON

Doc. 1

Cl. Inventaire Midi-Pyr. 80.82.691.V13

Ch. SOULA

A. Privée: Repro. D'une photo-
graphie ancienne prise le 15 août 1898
Ancienne élévation sur la rue Droite.



82. SAINT-ANTONIN-NOBLE-VAL. Place Raimon Jordan

MAISON

Doc. 2

Cl. Inventaire Midi-Pyr. 80.82.690.VB

Ch. SOULA

A. Privé: Repro. d'une carte postale ancienne / seule est visible à droite de la photo l'ancienne porte d'entrée et une fenêtre de la maison 7.



82. SAINT-ANTONIN-NOBLE-VAL. Place Raimon-Jordan

MAISON

Doc. 3

Cl. Inventaire Midi-Pyr. 80.82.689.V B

Ch. SOULA

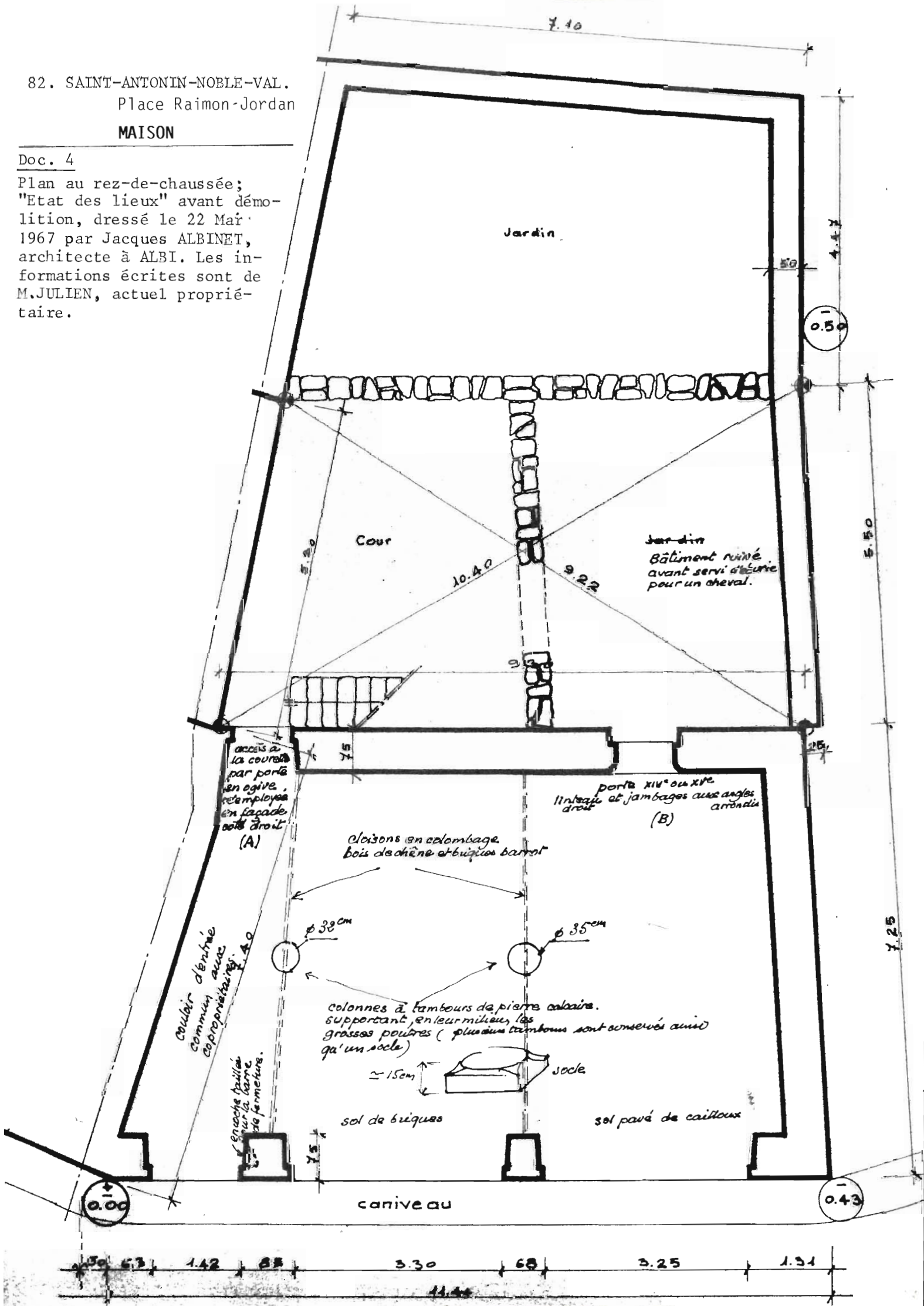
A. Privée: Repro d'une photo-
graphie prise en mars 1967. Ancienne
élévation sur la rue Droite et ancien mur
de refend Ouest dégagé par suite de la
démolition des maisons voisines.



82. SAINT-ANTONIN-NOBLE-VAL.
Place Raimon-Jordan
MAISON

Doc. 4

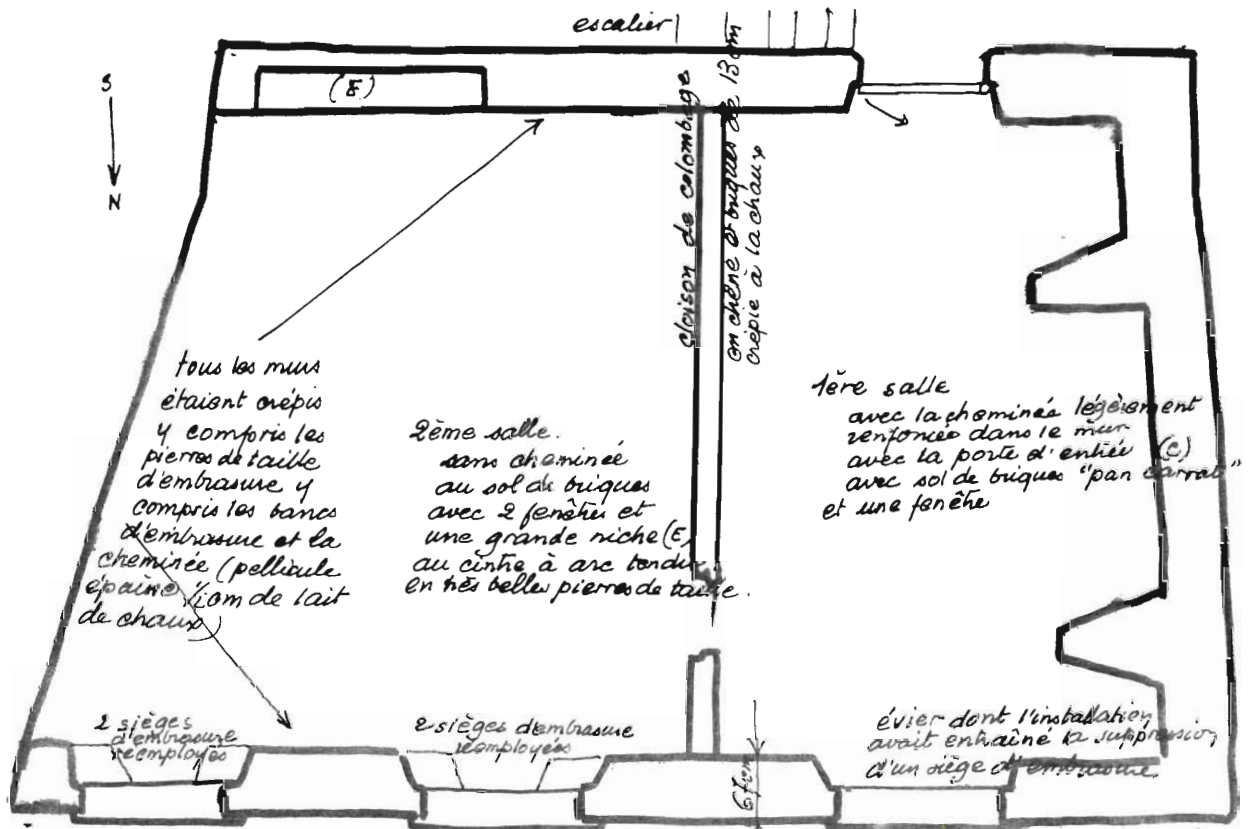
Plan au rez-de-chaussée;
"Etat des lieux" avant démo-
lition, dressé le 22 Mar-
1967 par Jacques ALBINET,
architecte à ALBI. Les in-
formations écrites sont de
M. JULIEN, actuel proprié-
taire.



MAISON

Doc. 5

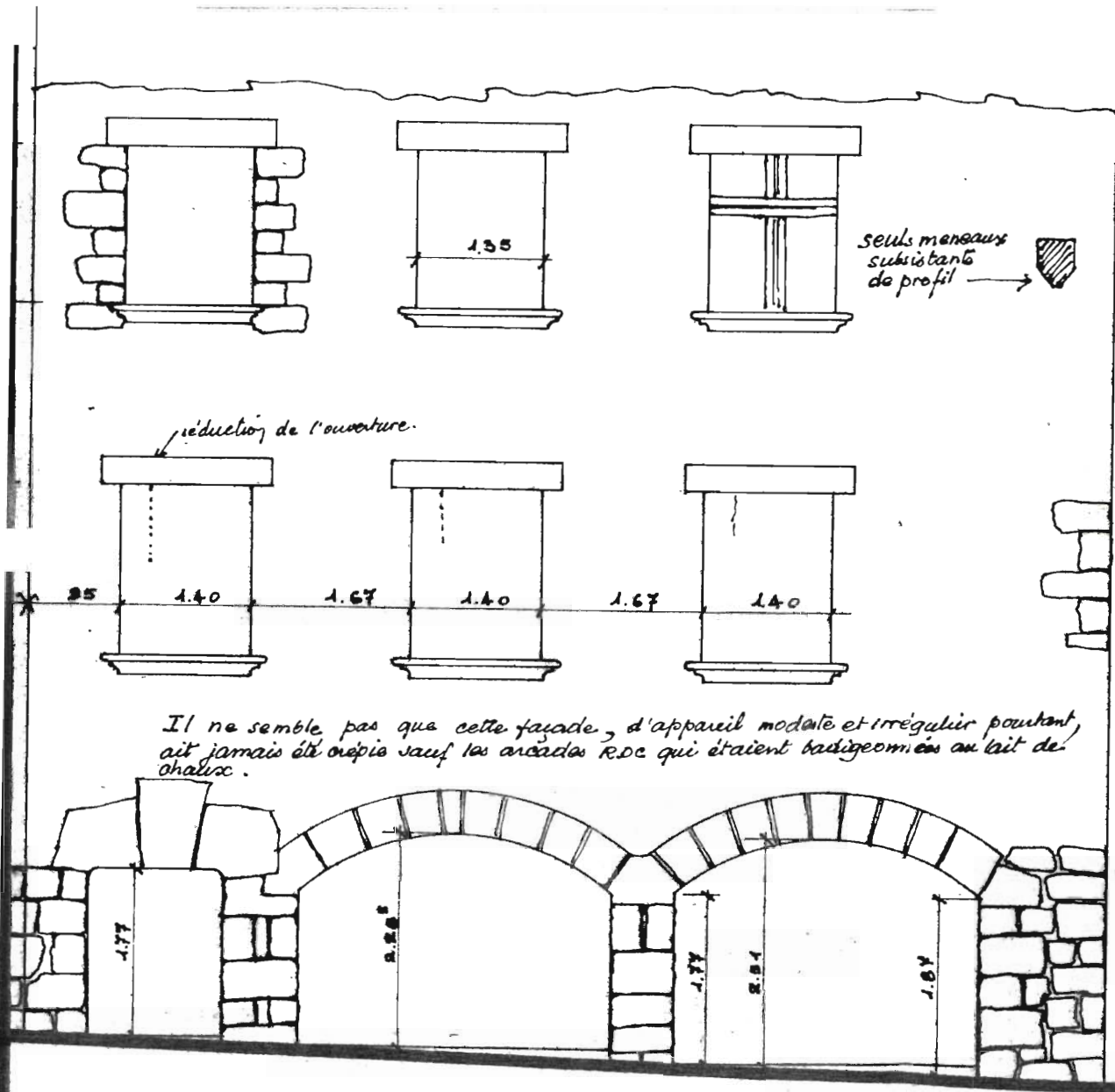
Plan schématique au 1er étage dressé en 1966, avant démolition, par M.JULIEN, actuel propriétaire.



DISPOSITION DU PREMIER ETAGE EN 1966 AVANT LA DÉMOLITION.
(Même disposition au second mais pas de cheminée ni de niche. L'épaisseur des murs est conservée) ~~mais~~ ~~est~~
Il semble que les combles étaient "perdus"

Doc. 6

Elévation sur rue; "Etat des lieux" avant démolition, dressé le 22 Mai 1967,
 par Jacques ALBINET, architecte à ALBI. Les informations écrites sont de
 M.JULIEN, actuel propriétaire.



- des fragments de
 été utilisés (n doute
 pour réduire l'ou
 Les 3 fenêtres n'at
 en a qui concerne
 l'appui, de l'encad
 meneaux. Je com
 éléments de m
 les profils suivants

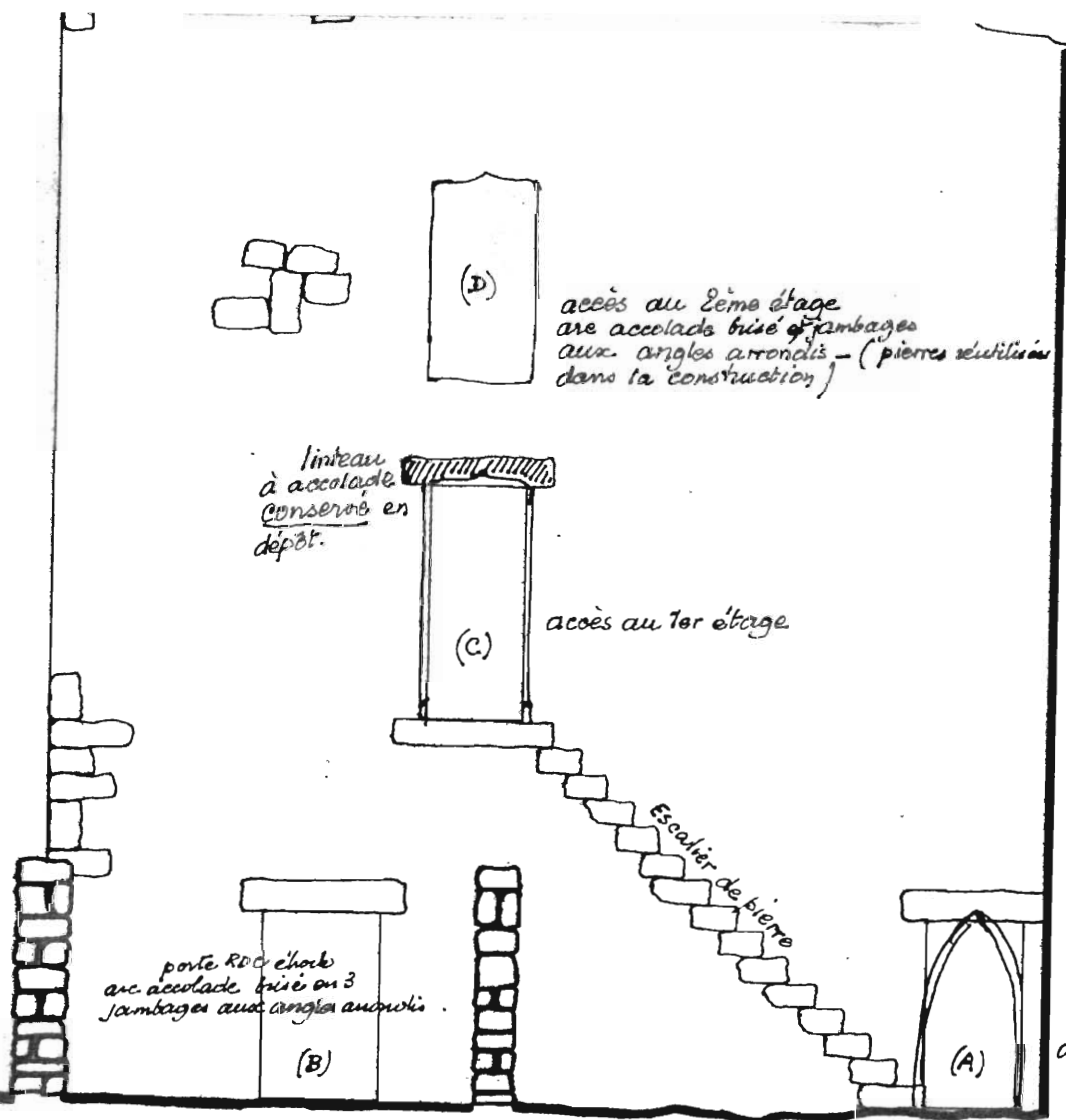
En peut d'ailleurs
 profils dont s'emp
 encore sur les pi
 encastrement act

*Il ne semble pas que cette façade, d'appareil modeste et irrégulier pourtant,
 ait jamais été créée sauf les arcades RDC qui étaient badigeonnées au lait de
 chaux.*

MAISON

Doc. 7

Elévation sur cour; "Etat des lieux" avant démolition, dressé le 22 Mai 1967, par Jacques ALBINET, architecte à ALBI. Les informations écrites sont de **n.** JULIEN, actuel propriétaire.



Compte tenu de traces ancrage de bois dans cette façade au niveau du seuil 2^o étage, peut conclure qu'une galerie régnait au niveau des étages au dessus de la courrette.

FACADE SUR COUR

82. SAINT-ANTONIN-NOBLE-VAL. Place Raimon-Jordan

MAISON

Fig. 1

Cl. Inventaire Midi-Pyr.- 85.82.497.V

Ch.SOULA

Elévation antérieure actuelle,
sur la place " Raimon-Jordan ".



82. SAINT-ANTONIN-NOBLE-VAL. Place Raimon-Jordan

MAISON

Fig. 1 A

Cl. Inventaire Midi-Pyr. 69.82.94.X

A. FERLIN

Elévation antérieure actuelle,
sur la place " Raimon-Jordan ".



82. SAINT-ANTONIN-NOBLE-VAL. Place Raimon-Jordan

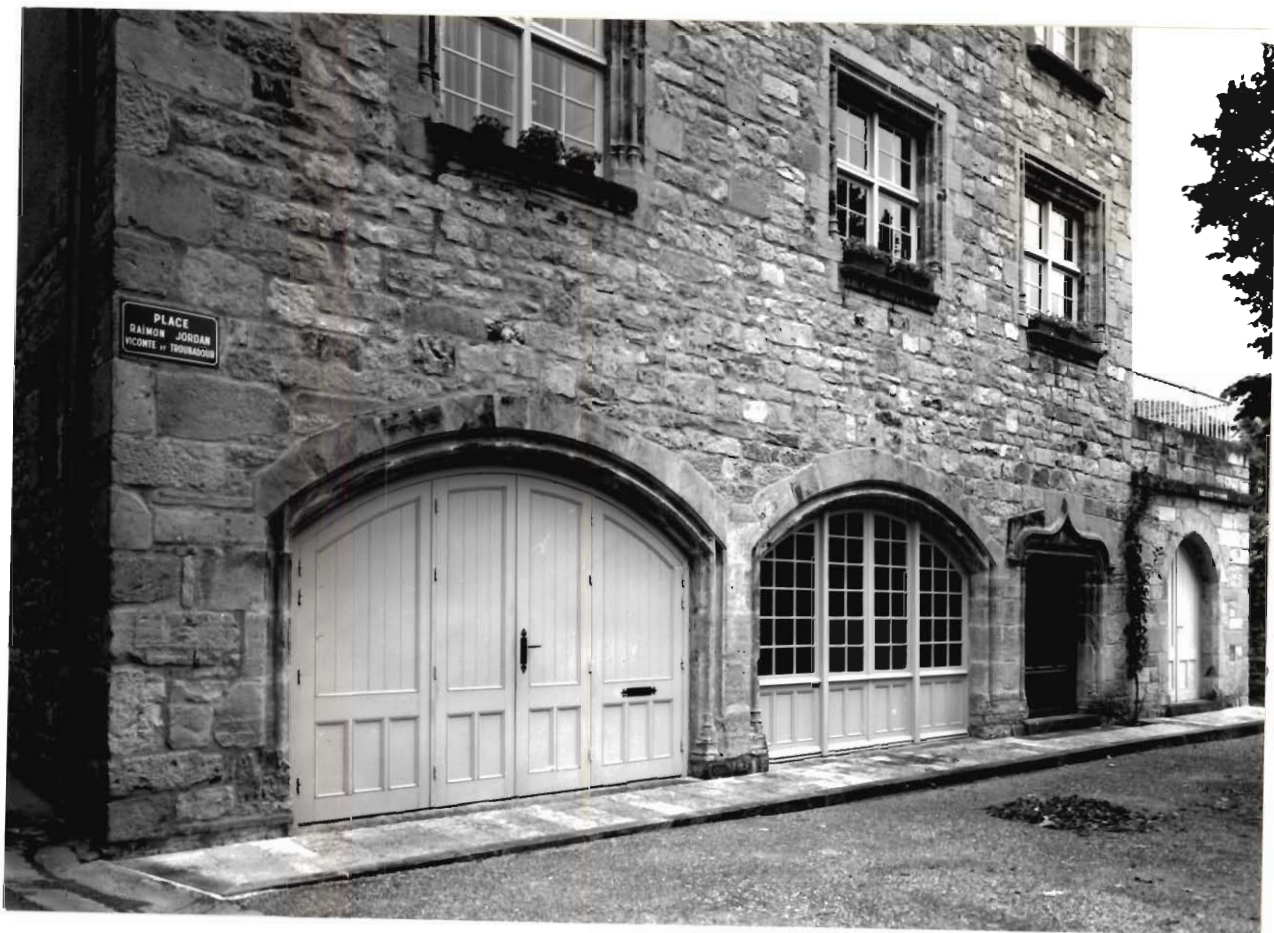
MAISON

Fig. 2

Cl. Inventaire Midi-Pyr. 80.82.880.V

Ch. SOULA

Elévation antérieure actuelle,
sur la place " Raimon-Jordan " : niveaux
inférieurs.



82. SAINT-ANTONIN-NOBLE-VAL. Place Raimon-Jordan

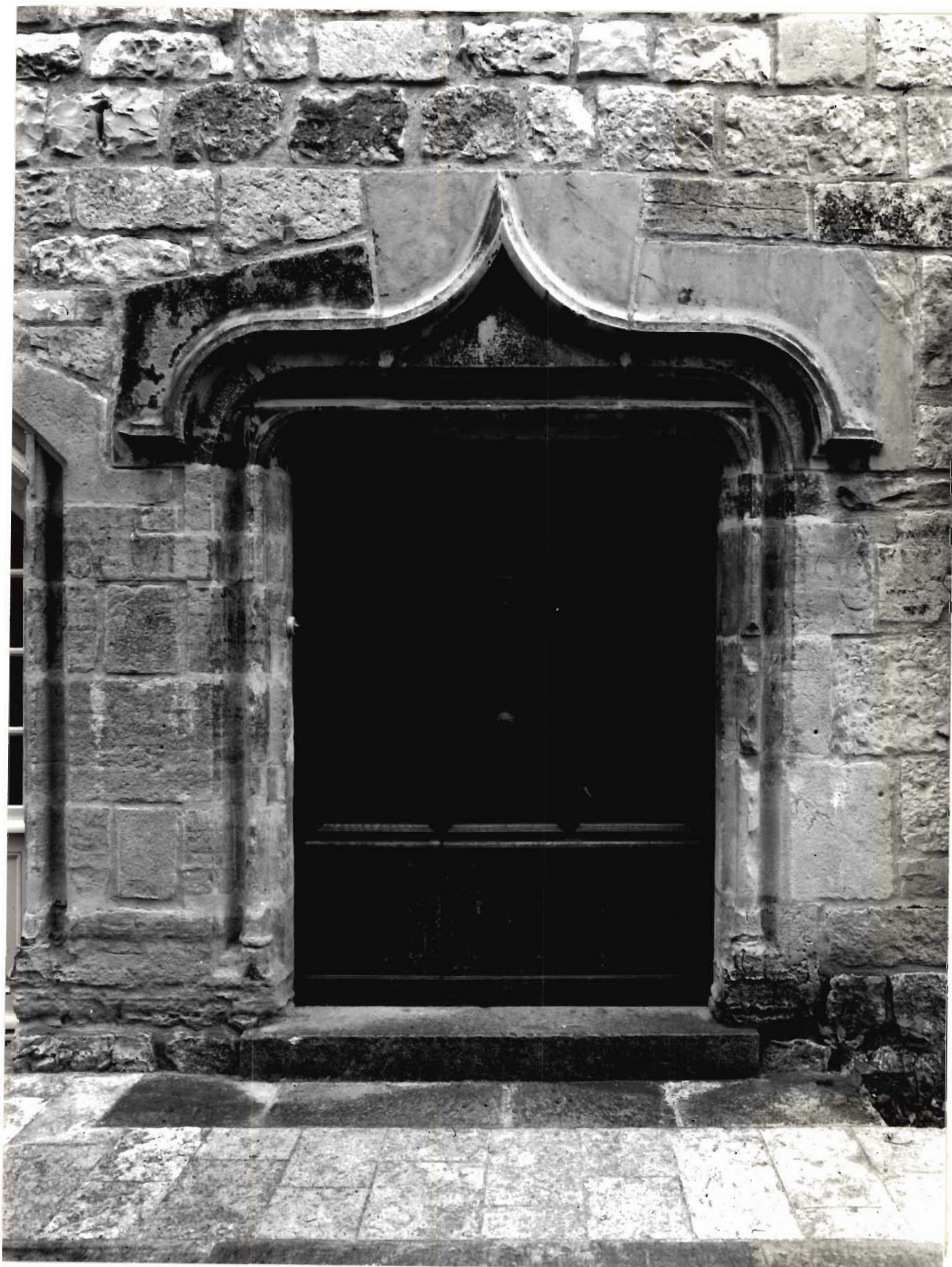
MAISON

Fig. 3

Cl. Inventaire Midi-Pyr. 80.82.882.V

Ch. SOULA

Elévation antérieure actuelle,
sur la place " Raimon-Jordan " : porte
d'entrée.



MAISON

Fig. 4

Cl. Inventaire Midi-Pyr. 80.82.881.V

Ch. SOULA

Elévation antérieure actuelle, sur la place " Raimon-Jordan " : arcade centrale [correspond à l'arcade de droite de l'élévation d'origine (voir Doc. 1)].



82. SAINT-ANTONIN-NOBLE-VAL. Place Raimon-Jordan

MAISON

Fig. 5

Cl. Inventaire Midi-Pyr. 80.82.359.V

Ch. SOULA

Cheminée remontée au 1er étage
de la maison actuelle.



82. SAINT-ANTONIN-NOBLE-VAL. Place Raimon Jordan

MAISON

Fig. 6

Cl. Inventaire Midi-Pyr. 80.82.887.X

Ch. SOULA

Cheminée du 1er étage : détail
du piédroit de droite.

