

Département : 82 1603
Aire d'étude : SAINT ANTONIN NOBLE VAL
Commune : SAINT ANTONIN NOBLE VAL
Adresse : PLACE DE LA HALLE
Dénomination : **MAISON (no 3)**
Appellation et titre : DITE MAISON BROMET

Coordonnées : LAMBERT3 X = 0553650 Y = 0205883

Cadastre : 1814 L2 566, 567, 1972 AC 950, 922

PROPRIETE PRIVEE

Protection : M.H.PARTIELLEMENT-1948 INSCRIT M.H.PARTIELLEMENT EN 1926

Dossier d'INVENTAIRE TOPOGRAPHIQUE établi en 1981, 1989 par LONCAN BERNARD

(C) INVENTAIRE GENERAL, 1981

HISTORIQUE

LA MAISON D' ORIGINE SEMBLE REMONTER A LA LIMITE DU 15E ET DU 16E SIECLE ; LE BLASON DANS LA COUR QUI EST UNE INTERPRETATION LIBRE DU POINCON DE LA MONNAIE DE TOULOUSE ENTRE 1703 ET 1708, PERMET DE SUPPOSER UN REMANIEMENT VERS CETTE DATE, COMMANDITE PAR LE MAITRE ORFEVRE PIERRE BROMET QUI A LAISSE SON NOM A LA MAISON ; IMPORTANTS REMANIEMENTS ULTERIEURS

DESCRIPTION

SITUATION : EN VILLE

COMPOSITION D'ENSEMBLE

Parties constituantes : COUR

MATERIAUX

Gros oeuvre : CALCAIRE, PIERRE DE TAILLE, MOELLON, ENDUIT PARTIEL

Couverture : TUILE CREUSE

STRUCTURE

Vaisseaux et étages : 3 ETAGES CARRES

ELEVATIONS : ELEVATION A TRAVEES

COUVERTURE : TOIT A LONGS PANS, PIGNON COUVERT, APPENTIS, TOIT EN PAVILLON

DISTRIBUTION : ESCALIER DANS OEUVRE, ESCALIER TOURNANT A RETOURS SANS JOUR, EN MACONNERIE

DECOR

Technique : SCULPTURE

Representation : MEDAILLON, LION, ARMOIRIES, CROIX, SPHERE, ETOILE, ARMOIRIES, MONOGRAMME, IHS, BLASON, COURONNE

SUJET : DEUX LIONS TENANT UN BLASON SONT INSCRITS DANS UN MEDAILLON VEGETAL EN BAS RELIEF, SUPPORT : PORTE DE L' ESCALIER, ARMES NON IDENTIFIEES, SUJET : MONOGRAMME B ET SPHERE SURMONTEE D' UNE CROIX AVEC DEUX ETOILES GRAVEES DANS UN BLASON NU, SUPPORT : ARCADE EN FACADE, SUJET : BLASON PORTANT IHS SURMONTE D' UNE COURONNE, SUPPORT : PORTE D' ENTREE

3e MAISON dite maison BROMET

Note complémentaire

[N'ayant pas eu l'autorisation de rentrer et d'étudier la maison, nous ne pouvons que présenter la reproduction des photos anciennes des éléments remarquables anciennement repérés par les archéologues et mentionnées dans la documentation avec quelques photographies récentes prises depuis la place pour témoigner de l'état actuel de la façade dont le rez-de-chaussée est intact].

La maison a été désignée indifféremment « maison Bromet » du nom d'un orfèvre de Saint-Antonin identifié par THUILE (*Répertoire*, t. I, p. 333-334, 381 ; *Généralités*, t. II, 491-493), né en 1687, et auquel renvoient les blasons qui, d'après Anne-Marie Uffler, ne seraient qu'une libre interprétation du poinçon de décharge de Toulouse (1703-1708) [croix sur globe], ou « maison Lénis », du nom du propriétaire au moment de la protection de l'édifice dans les années 40.

Le rez de chaussée de la façade et la porte au fond de la cour désigne évidemment un édifice plus ancien, de la fin du XVe ou du début du XVIe siècle, qui aurait été largement transformé à la fin du XVIIe ou au début du XVIIIe siècle, et sans doute après encore. A n'en pas douter il s'agissait d'un édifice très important à en juger par la disposition exceptionnelle à Saint Antonin de la cour entourée de corps de bâtiments.

Documentation

Sources

- A.C. Saint-Antonin : plan "géométrique" de la ville de Saint-Antonin, 1781-1782.A.C.
- A. M. H. (bureau d'ordre) : dossier de protection en 1926 et 1948 [la maison est alors identifiée "maison LERIS", du nom du propriétaire de l'époque].

Bibliographie

Bul. Soc. Archéo. Tarn-et-Garonne, procès verbal des séances, 1916, p. 261

DONAT, Jean. **Promenades archéologiques à l'intérieur de la ville**. In : *Guide illustré de Saint-Antonin-Noble-Val*. 4^e éd. refondue, Saint-Antonin-Noble-Val : Société des Amis du Vieux Saint-Antonin, 1975, p. 29-32.

FAU, Jean-Claude. Dossier de pré-inventaire, 1975, déposé aux A.D. de Tarn-et-Garonne.

LONCAN, Bernard. **La demeure urbaine ; des maisons du XIIIe au XVIe siècle à Caylus et Saint-Antonin**. In : *Caylus et Saint-Antonin-Noble-Val (Tarn-et-Garonne). Le patrimoine de deux cantons aux confins du Quercy et du Rouergue*. Paris : Imprimerie nationale, 1993, p. 192, 213-243.

MERAS, Mathieu. **Saint-Antonin-Noble-Val**. Rodez : Subervie, 1969, p. 27.

RIVIÈRE (Baron de). De Saint-Antoni à Varen, rapport sur une excursion faite par la société archéologique de Tarn-et-Garonne le 24 juin 1879, dans BSATG, t. VII (1879), p. 113.

Table des illustrations

Cadastres

Situation sur le cadastre récent.

Situation sur le cadastre ancien de 1814.

Situation sur le plan « géométrique » de 1781-1782.

Planche (Pl.)

I - Élévation antérieure sur la place, restitution photogrammétrique brute (par l'atelier photogrammétrique de l'Inventaire général). [Voir le cliché : **82 82 0004 P**].

Documents figurés (Doc.)

Doc.1 - Elévation antérieure sur la place, détail : niveau du rez-de-chaussée [reproduction d'une photographie ancienne]. **82 82 2006 XB**

Doc. 2 - Elévation sur la cour : détail d'une porte située dans l'aile gauche, portant un décor armorié [reproduction d'une photographie ancienne]. **82 82 2001 XB**

Doc. 3 - Elévation sur la cour, porte située dans l'aile gauche, détail : décor sculpté armorié [reproduction d'une photographie ancienne]. **81 82 0106 VB**

Doc. 4 - Elévation sur la cour de l'aile postérieure (ouest), détail : porte d'entrée [reproduction d'une photographie ancienne : cliché **SDAP 82**].

Figures (Fig.)

1 - Ensemble de l'élévation antérieure sur la place. **80 82 0713 V**

1a - Elévation antérieure sur la place : détail des 3 premiers niveaux. **80 82 0712 V**

2 - Elévation antérieure sur la place, 1er niveau, détail : porte d'entrée (inscription IHS martelé sur l'écu sculpté sur le linteau). **80 82 0716 V**

3 - Elévation antérieure sur la place, 1er niveau, détail : arcade à gauche de la porte d'entrée. **80 82 0715 V**

4 - Elévation antérieure sur la place, 1er niveau, détail : arcade à droite de la porte d'entrée (avec un écu triangulaire à la clé). **80 82 0714 V**

5 - Elévation antérieure sur la place, 1er niveau, arcade à droite de la porte d'entrée, détail : écu à la clé chargé d'un B gravé surmonté d'un globe crucifère et de deux étoiles. **80 82 0717 X**

Voir aussi

Les couples photogrammétriques **80 82 0485 XG** à **80 82 0502 XG**

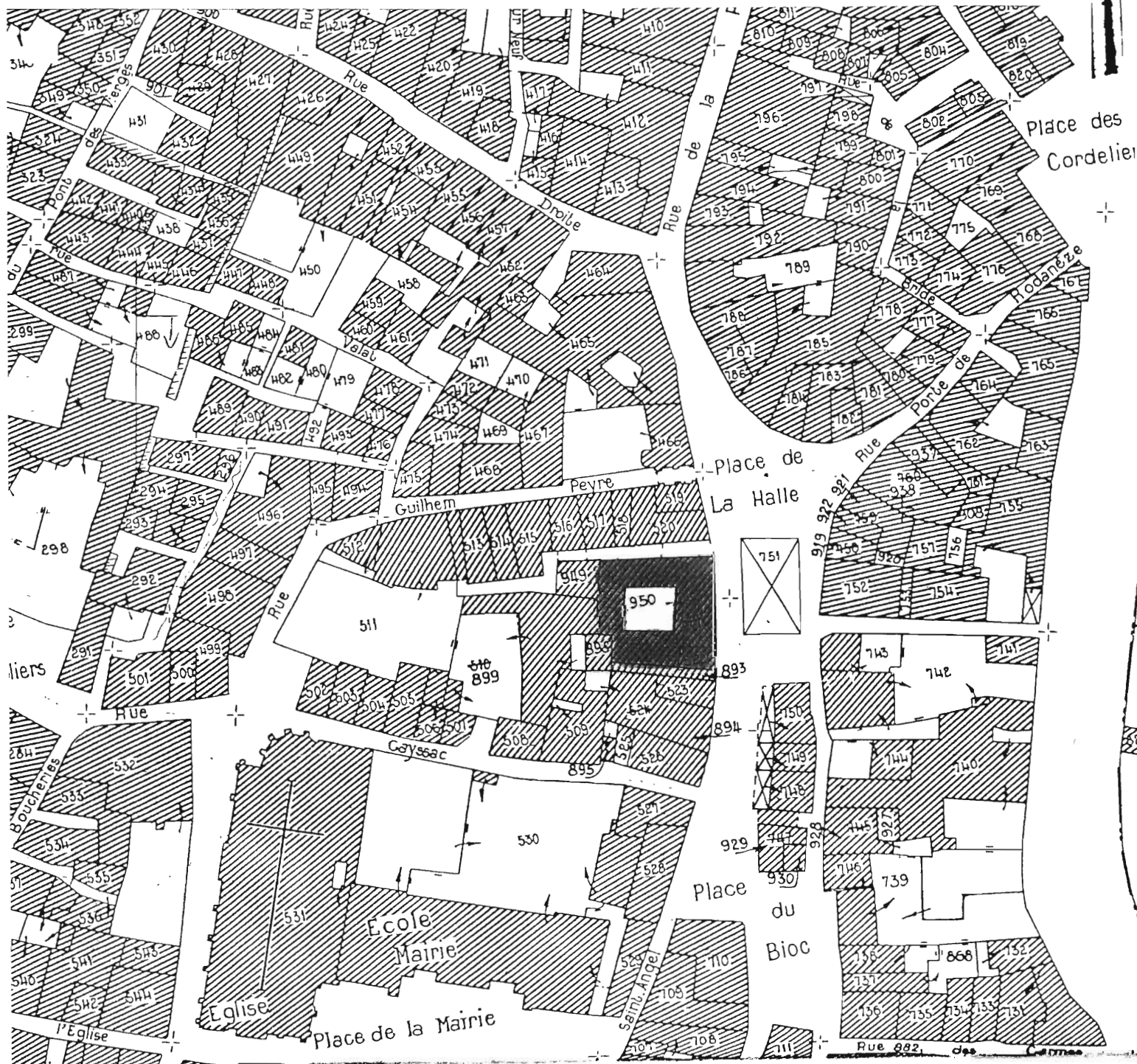
et les diapositives couleur :

91 82 0395 ZA Ensemble des toitures, vu de la maison voisine.

91 82 0396 ZA Ancienne croisée sur le pignon d'un corps latéral.

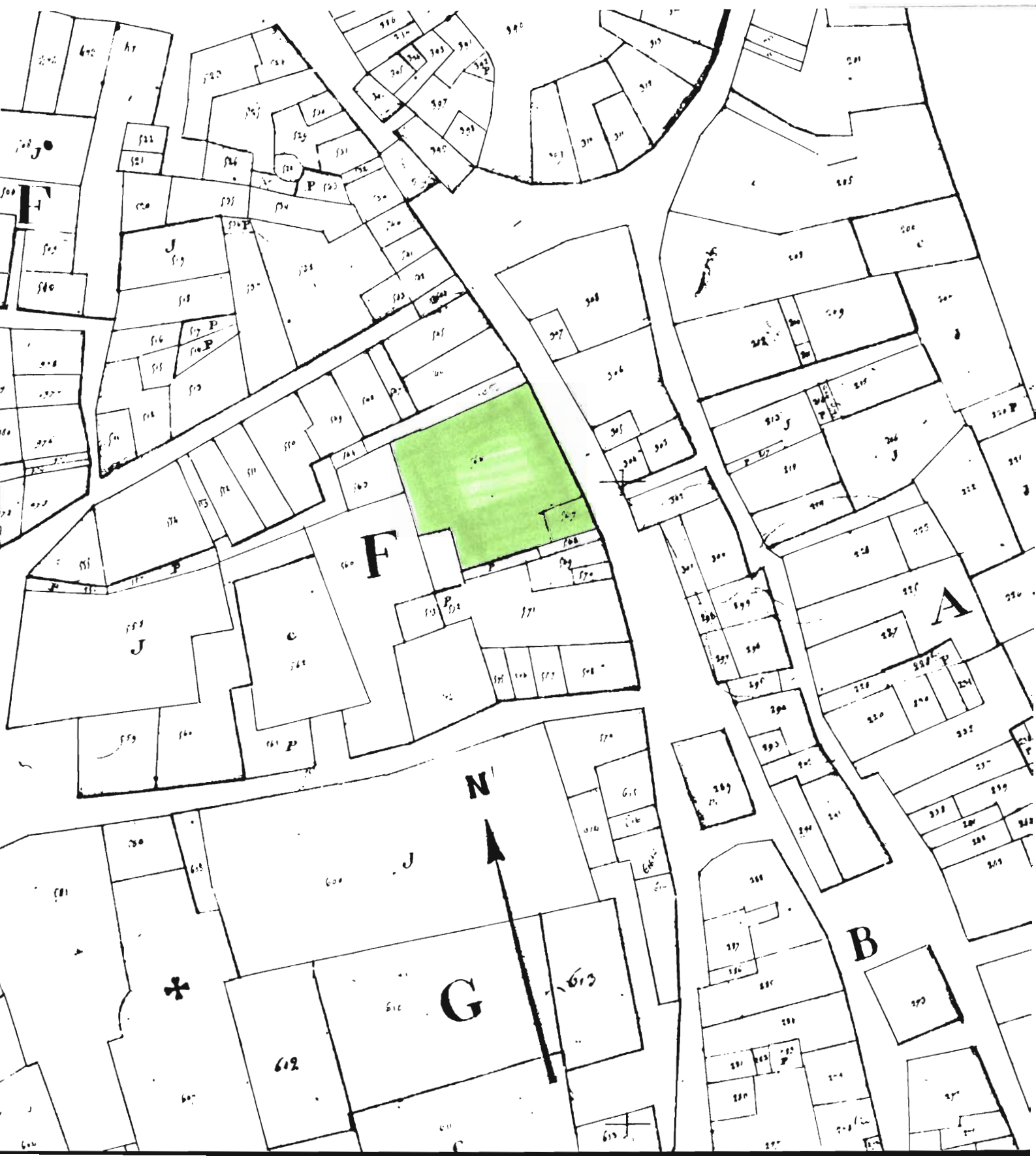
3e MAISON dite maison BROMET

Situation sur le plan cadastral récent : 1972 AC 922, 950



3e MAISON dite maison BROMET

Situation sur le plan cadastral ancien : 1814 L2 566, 567 (éch 1/625°)



82. SAINT-ANTONIN-NOBLE-VAL. Place de la Halle

3^e MAISON dite maison BROMET

Situation sur le plan « géométrique » de 1781-1782 [A. C. Saint-Antonin] : parcelle 632, 633

[Cl. Inventaire Midi-Pyr. 80 82 0363 V]



Doc.1 Elévation antérieure sur la place, détail : Ph.Inv.C.SOULA
niveau du rez de chaussée [repro. d'une 80 82 2006 XB
photographie ancienne].

A.Privées OLIVIER



Doc.2 Détail d'une porte située dans la cour,
aile gauche, portant un décor armorié
[repro. d'une photographie ancienne].

Ph.Inv.C.SOULA
80 82 2001 XB

A.Privées OLIVIER



Doc.3 Décor sculpté armorié situé au dessus d'une porte dans l'aile gauche de la cour. L'écu est chargé d'un gloce crucifère surmonté de deux étoiles [repro d'une photographie ancienne].

Ph.Inv.C.SOULA
81 82 0106 VB

A.Privés



3e MAISON dite maison BROMET

Doc. 4 - Élévation sur la cour de l'aile postérieure (ouest), détail : porte d'entrée.

Cliché du Service départemental de l'architecture de Tarn-et-Garonne (SDAP 82).



3e MAISON dite maison BROMET

Pl. I Elévation antérieure sur la place (restitution photogrammétrique, par l'A.P.A.I.G.)

[Voir aussi le cliché Inv. Midi-Pyr. 82 82 0004 P]

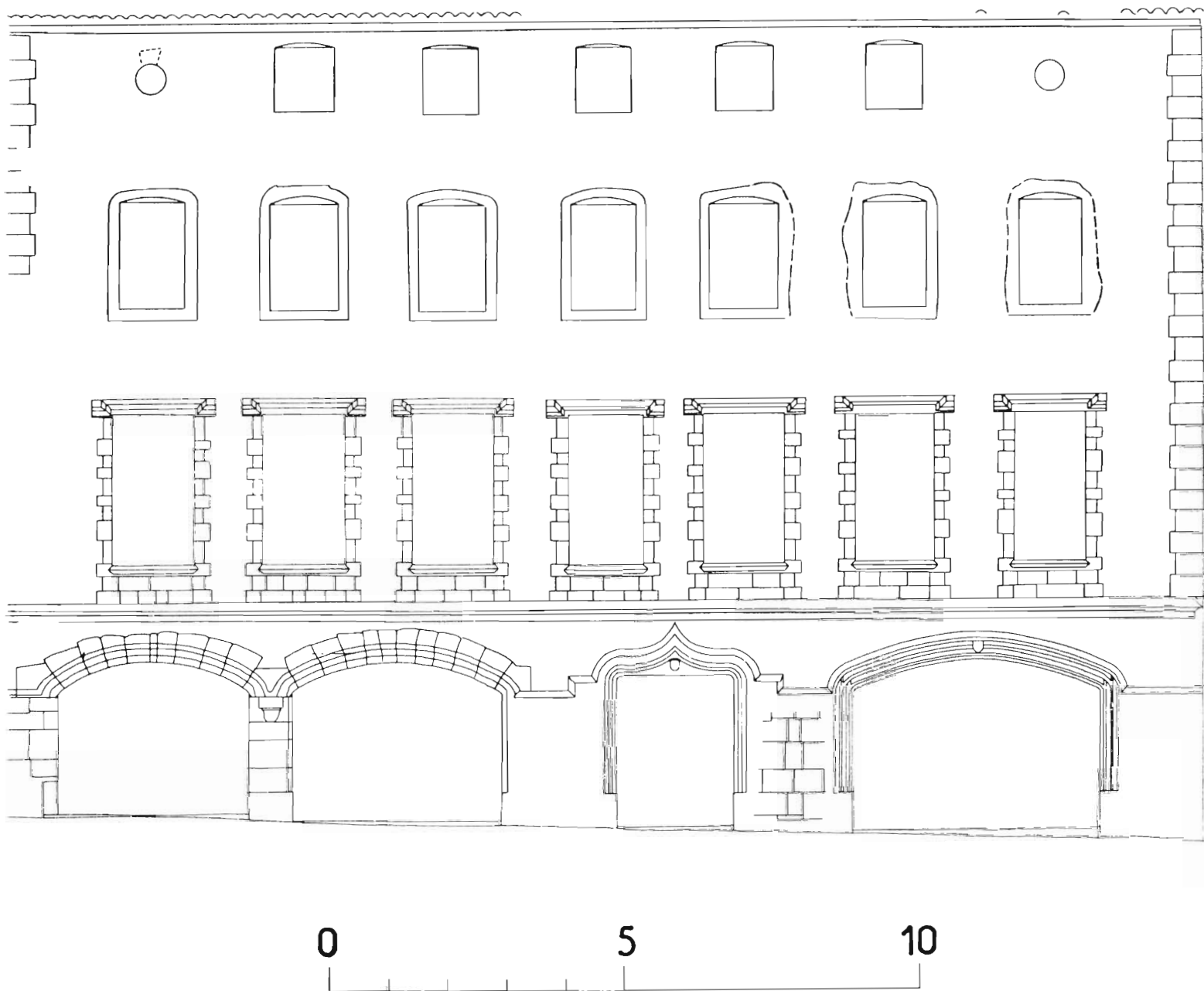


Fig.1 Elevation antérieure sur la place.

Ph. Inv. C. SOULA
80 82 0713 V



82 SAINT ANTONIN NOBLE VAL, Halle (place de la)
MAISON n°3 dite maison Bromet

Fig.1A Elevation antérieure sur la place.

Ph. Inv. C. SOULA
80 82 0712 V
80 82



Fig.2 Elévation antérieure sur la place, 1er
niveau, détail : porte d'entrée ;
inscription IHS martelé sur l'écu sculpté
sur le linteau.

Ph.Inv.C.SOULA
80 82 0716 V

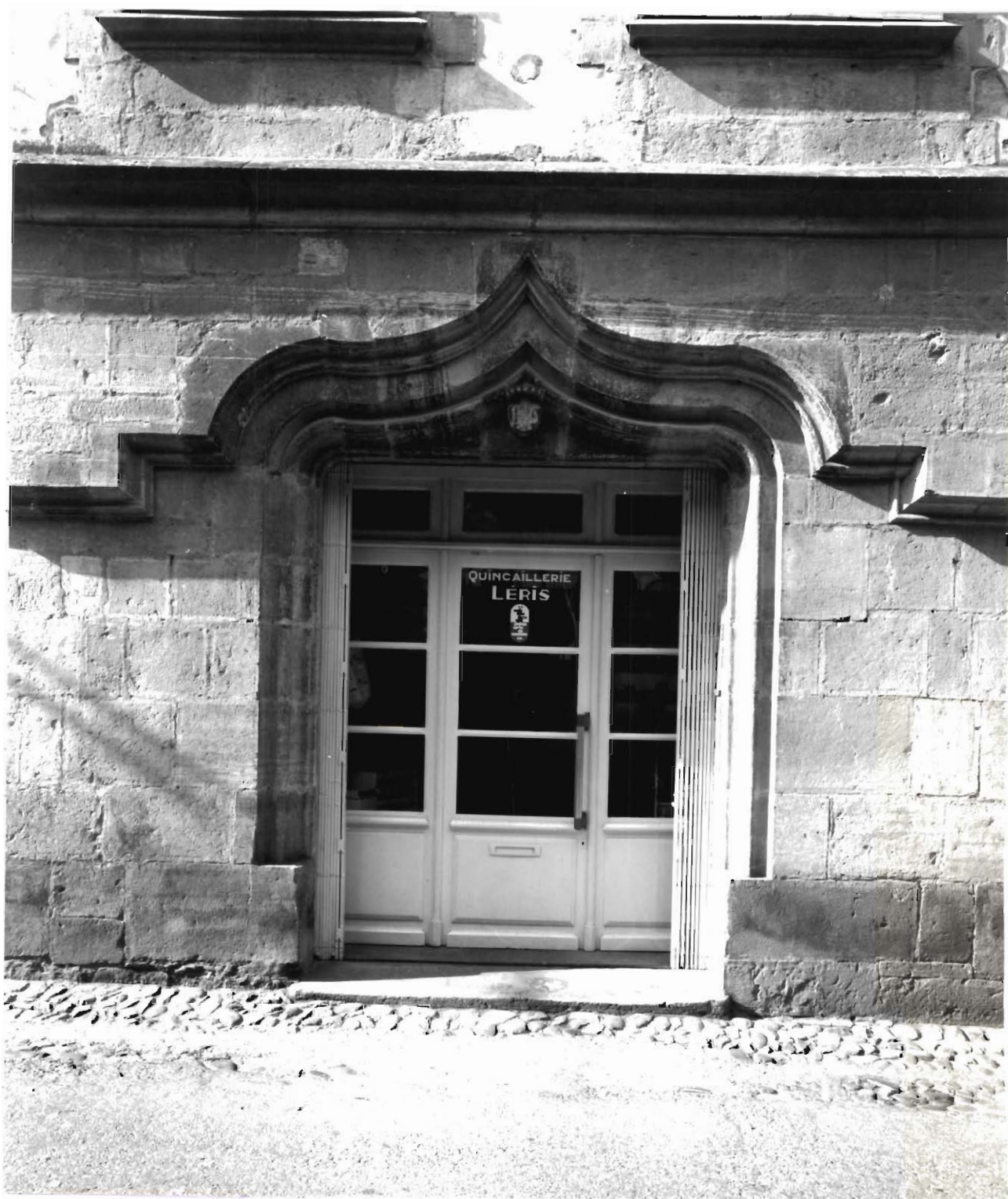


Fig.3 Elévation antérieure sur la place, 1er
niveau, détail : arcade à gauche de la
porte d'entrée.

Ph.Inv.C.SOULA
80 82 0715 V

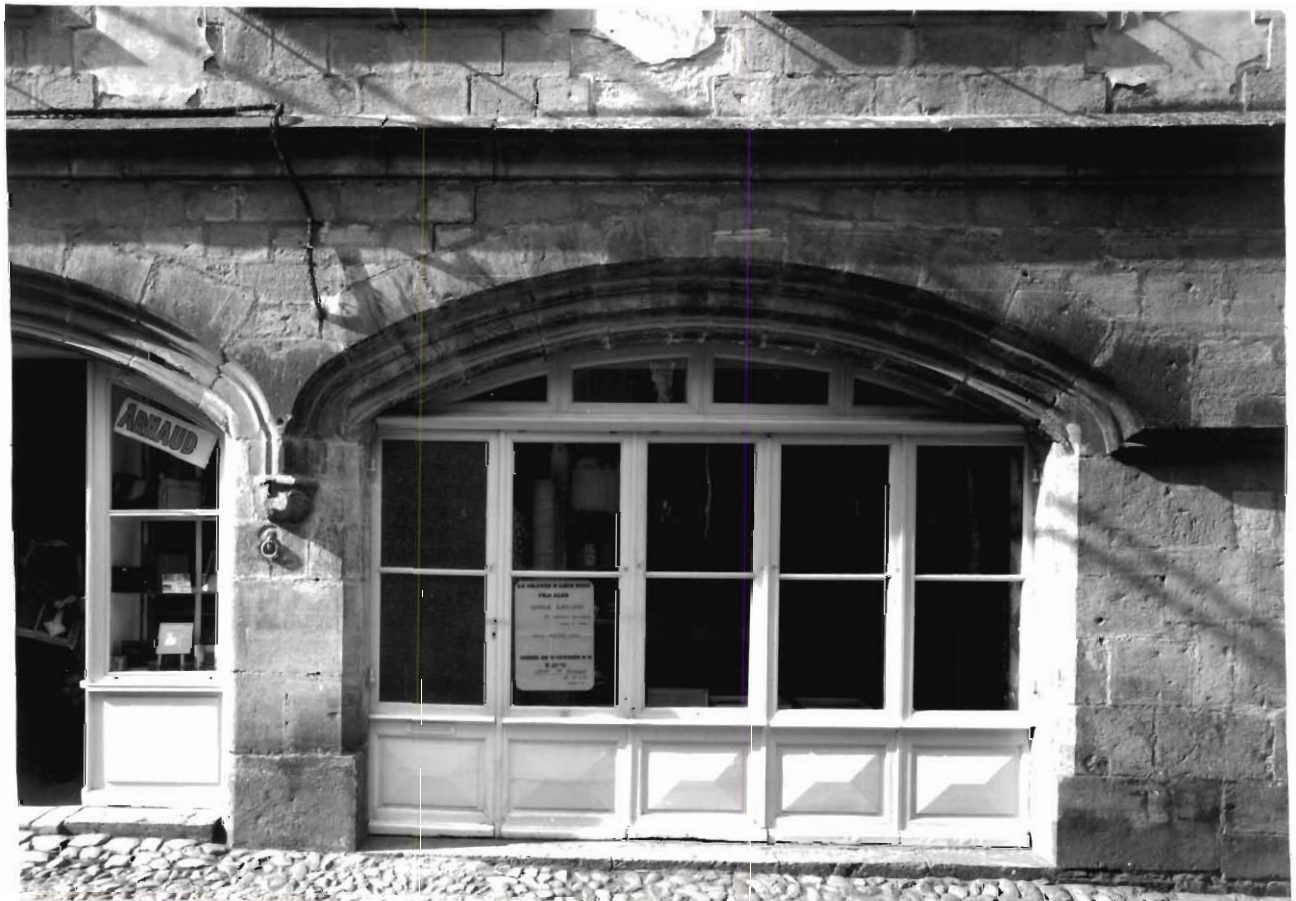


Fig.4 Elévation antérieure sur la place, 1er
niveau, détail : arcade de droite avec un
écu triangulaire à la clé.

Ph.Inv.C.SOULA
80 82 0714 V



Fig.5 Elévation antérieure sur la place, 1er niveau, arcade de droite, détail : écu à la clé chargé d'un B surmonté d'un globe crucifère et de deux étoiles. Ph.Inv.C.SOULA 80 82 0717 X

