

Département : 82

1596

Aire d'étude : SAINT ANTONIN NOBLE VAL

Commune : SAINT ANTONIN NOBLE VAL

Adresse : RUE GUILHEM PEYRE

Dénomination : **MAISON (no 1)**

Destinations successives et actuelle : CASERNE

Appellation et titre : DITE CASERNE DES ANGLAIS

---

Coordonnées : LAMBERT3 X = 0553573 Y = 0205910

Cadastre : 1814 L2 513 A 519, 1972 AC 468 A 474

PROPRIETE PUBLIQUE

Protection : INSCRIT M.H.PARTIELLEMENT EN 1978

Etat de conservation : RESTAURE

Dossier d' INVENTAIRE FONDAMENTAL établi en 1981, 1989 par LONCAN BERNARD

(C) INVENTAIRE GENERAL, 1981

---

## HISTORIQUE

LE CORPS DE LOGIS SUR LA RUE CONSERVE DES VESTIGES QUI PROUVENT QUE L'EDIFICE D'ORIGINE REMONTE AU 13E OU 14E SIECLE (PIERRE DE TAILLE, ARCADE BRISEE, FENETRE JUMELEE) ; LA MAISON FUT TRES REMANIEE AU 15E OU 16E SIECLE (CROISEES, PORTAIL) ; PUIS AU 17E SIECLE (CHEMINEE) ; ET AU 18E SIECLE (ADJONCTION DE L'ESCALIER) ; ELLE FUT TRANSFORMEE EN "CASERNE DU ROY PEU APRES 1740, DATE A LAQUELLE LA MAISON, ABANDONNEE PAR UN RELIGIONNAIRE FUGITIF, A ETE CEDEE A LA VILLE ; ELLE FUT RESTITUEE AUX DESCENDANTS DE MARC DE SAINT JUST PEU APRES 1792.

## DESCRIPTION

SITUATION : EN VILLE

COMPOSITION D'ENSEMBLE  
Parties constituantes : COUR

### MATERIAUX

Gros oeuvre : CALCAIRE, MOELLON, PIERRE DE TAILLE, BOIS, BRIQUE, PAN DE BOIS  
Couverture : TUILE CREUSE

### STRUCTURE

Vaisseaux et étages : 2 ETAGES CARRES, COMBLE A SURCROIT

COUVERTURE : TOIT A LONGS PANS, PIGNON COUVERT

DISTRIBUTION : ESCALIER DANS OEUVRE, ESCALIER TOURNANT A RETOURS SANS JOUR, EN CHARPENTE

## 1ère MAISON

---

### Note complémentaire

Certains auteurs affirment sans preuve solide que cette maison a servi de local aux troupes anglaises de 1352 à 1354, d'où son appellation actuelle.

Il s'agit de l'une des trois maisons identifiées dans le « géométrique » de 1781-1782 comme « caserne du Roy ». Mais il s'agissait à l'origine du bien d'un « religionnaire fugitif du royaume et réfractaire aux ordres du roi (procuration du 18 juillet 1739) » qui fut donné par le fermier et régisseur général Lambert « à bail à rente foncière perpétuelle » aux consuls de Saint-Antonin le 25 août 1740 [A.C. St Antonin : DD12]. Il semble que l'on puisse l'identifier à la maison « qui a été à Marc de Saint Just » et fut affermée après 1753 à M. de Maynard [A.C. St Antonin : DD10]. Il semble que ce soit aussi cette maison qui est désignée « caserne d'Alauzet » et qui est affermée par les consuls à plusieurs individus en 1770, 1773, 1780 [A.C. St Antonin : M 197.14]. Comme les autres, elle fut rendue aux descendants de ces religionnaires après la loi du 9 décembre 1790 sur jugement du tribunal du district des 2 septembre 1791 et 5 décembre 1792 [Granier, *Jadis en bas Rouergue*].

Elle fera parler d'elle le 13 juillet 1970. A 3h du matin, précise une lettre du président de la Société des amis de Saint-Antonin adressée à l'ABF de Tarn-et-Garonne le 23 janvier 1977, « une partie du toit et de la charpente s'effondre entraînant dans leur chute la moitié de l'admirable galerie de bois » qui ouvrait le comble.

La municipalité la rachètera en 1976.

Les efforts de la Société des amis de Saint-Antonin pour empêcher sa destruction totale furent récompensés le 7 septembre 1978 où elle fut inscrite à l'inventaire supplémentaire des Monuments Historiques [ JULIEN, G. *La vie de la société*. In : Société des Amis de Saint-Antonin, 1977, p. 9-16 ; et JULIEN, G. *Bilan de nos activités pour 1978*. In : Société des Amis de Saint-Antonin, 1978, p. 12-13. Voir l'*arrêté de protection* en Annexe]. Auparavant certains membres de la Société avaient d'autorité enlever la fermeture de son portail du 16<sup>e</sup> et l'avaient ensuite déposé dans le vestibule de la mairie où elle est encore présentée ; Méras rappelle que le heurtoir qui l'ornait est conservé au musée Ingres à Montauban (porte de la salle Chandos) [*Saint-Antonin-Noble-Val*, Rodez, 1969, p 29].

Cette maison, trouvée en très mauvais état, est relativement complexe, et finalement peu significative car elle est évidemment le résultat de progressifs regroupements de parcelles et d'innombrables remaniements plus ou moins importants étalés dans le temps, comme en témoignent la présence de nombreux éléments architecturaux d'époques diverses. A commencer par la façade du corps principal sur la rue, comme c'est souvent le cas, dont une partie de la maçonnerie intégrant l'arcade brisée à gauche et le départ d'une autre en son milieu, bien révélé par le relevé photogrammétrique, témoigne de maçonnerie ancienne des XIII<sup>e</sup> ou XIV<sup>e</sup> siècle. Tous les siècles ont ensuite laissé des traces d'aménagements sans que véritablement on puisse à l'heure actuelle reconstituer des états cohérents.

Des projets de réutilisation sont en cours par l'actuelle municipalité.

82. SAINT-ANTONIN-NOBLE-VAL. Rue Guilhem-Peyre

**1ère MAISON**

---

**Documentation**

- A.C. Saint-Antonin : plan "géométrique" de la ville de Saint-Antonin, 1781-1782.
- A.C. Saint-Antonin : DD10, DD 12, DD 13, M.197.14, délibérations du conseil municipal an IV-V
- A. M.H. (bureau d'ordre) : dossier de protection [contient des photos de 1977]
  
- Granier, R. **Jadis en Bas-Rouergue.** s.d.
  
- **Guide illustré de Saint-Antonin-Noble-Val.** 4<sup>e</sup> éd. refondue, Saint-Antonin-Noble-Val : Société des Amis du Vieux Saint-Antonin, 1975, p. 42.
  
- JULIEN, G. La vie de la société. In : Société des Amis de Saint-Antonin, 1977, p. 9-16.
  
- JULIEN, G. Bilan de nos activités pour 1978. In : Société des Amis de Saint-Antonin, 1978, p. 12-13.
  
- MERAS, Mathieu. **Saint-Antonin-Noble-Val.** Rodez : Subervie, 1969, p. 29.

**1ère MAISON**

---

**Table des illustrations**

**Cadastré**

Situation sur le cadastre récent.

Situation sur le cadastre ancien.

Situation sur le plan géométrique de 1781-1782.

**Planches (PL. )**

**PL. I** Plan-masse, d'après le cadastre, dessiné par D. Letellier et L. Soulet (SDAP Tarn-et-Garonne).

**PL. II** Plan au rez-de-chaussée « état des lieux », 1984, relevé manuel par D. Letellier et L. Soulet (SDAP Tarn-et-Garonne) [voir une copie enregistrée dans la base graphique du Service régional de l'Inventaire sous la référence **85820104A2**].

**PL. III** Plan au 1<sup>er</sup> étage « état des lieux », 1984, relevé manuel par D. Letellier et L. Soulet (SDAP Tarn-et-Garonne) [voir une copie enregistrée dans la base graphique du Service régional de l'Inventaire sous la référence **85820105A2**].

**PL. IV** Corps de bâtiment principal, élévation antérieure sur la rue Guilhem-Peyre, restitution photogrammétrique brute, par Philippe Manucci, ©1985, Inventaire général [voir la reproduction de ce relevé sur le cliché **85 82 0654 P**].

**PL. V** Corps de bâtiment principal, élévation antérieure sur la rue Guilhem-Peyre, relevé manuel, 1984, par D. Letellier et L. Soulet (SDAP Tarn-et-Garonne).

**PL. VI** Aile en retour (en B) et corps de bâtiment postérieur (en C), élévations extérieures sur la rue Valat, 1984, par D. Letellier et L. Soulet (SDAP Tarn-et-Garonne).

**PL. VII** Corps de bâtiment postérieur (en C et en D), élévations extérieures sur la cour F, 1984, par D. Letellier et L. Soulet (SDAP Tarn-et-Garonne).

**Documents figurés (Doc. )**

**Doc. 1** AD Tarn-et-Garonne : Photographie ancienne de l'élévation antérieure sur la rue Guilhem-Peyre (avant 1976). ..... **81 82 0609 VB**

**Doc. 2** AD Tarn-et-Garonne : Photographie ancienne de l'élévation antérieure sur la rue Guilhem-Peyre, portail d'entrée, détail : fermeture en bois, avant sa dépose et sa restauration de 1976. .... **81 82 0608 VB**

**1ère MAISON**

---

**Table des illustrations (suite)**

**Figures (Fig.)**

- 1** - Corps principal. Elévation antérieure sur la rue Guilhem-Peyre. .... **90 82 0062 ZA**
- 2** - Corps principal. Elévation antérieure sur la rue Guilhem-Peyre, détail : portail d'entrée (situation en 1990, après dépose de la fermeture en menuiserie de la baie). .... **90 82 0063 ZA**
- 3** - Corps principal. Elévation antérieure sur la rue Guilhem-Peyre,détail : fermeture du portail d'entrée, après sa restauration et son déplacement à la mairie en 1976. .... **76 82 0225 V**
- 4** - Ailes en retour (en B et C). Elévation latérale sur la rue Valat (parcelles 471 et 472, partiellement démolies). .... **90 82 0064 ZA**
- 5** - Aile en retour (en B). Elévation sur la rue Valat (parcelle 473), détail : porte à linteau sur coussinet. .... **90 82 0065 ZA**
- 6** - Corps principal. Intérieur : cheminée au premier étage (pièce au-dessus du passage d'entrée). .... **90 82 0066 ZA**
- 7** - Corps postérieur (en c, en ruine). Intérieur : cheminée au premier étage. .... **90 82 0067 ZA**
- 8** - Aile en retour (en B). Escalier principal, détail : balustres en bois tourné, sur le palier du 1er étage. .... **90 82 0068 ZA**

**Voir aussi les clichés photogrammétriques sur plaque de verre numérotées en continu dans la photothèque de l'Inventaire :**

**84 82 1990 XG à 84 82 2023 XG**



1ère MAISON

Situation sur le cadastre ancien : 1814 L2 513 à 519 (éch. 1/625<sup>e</sup>)



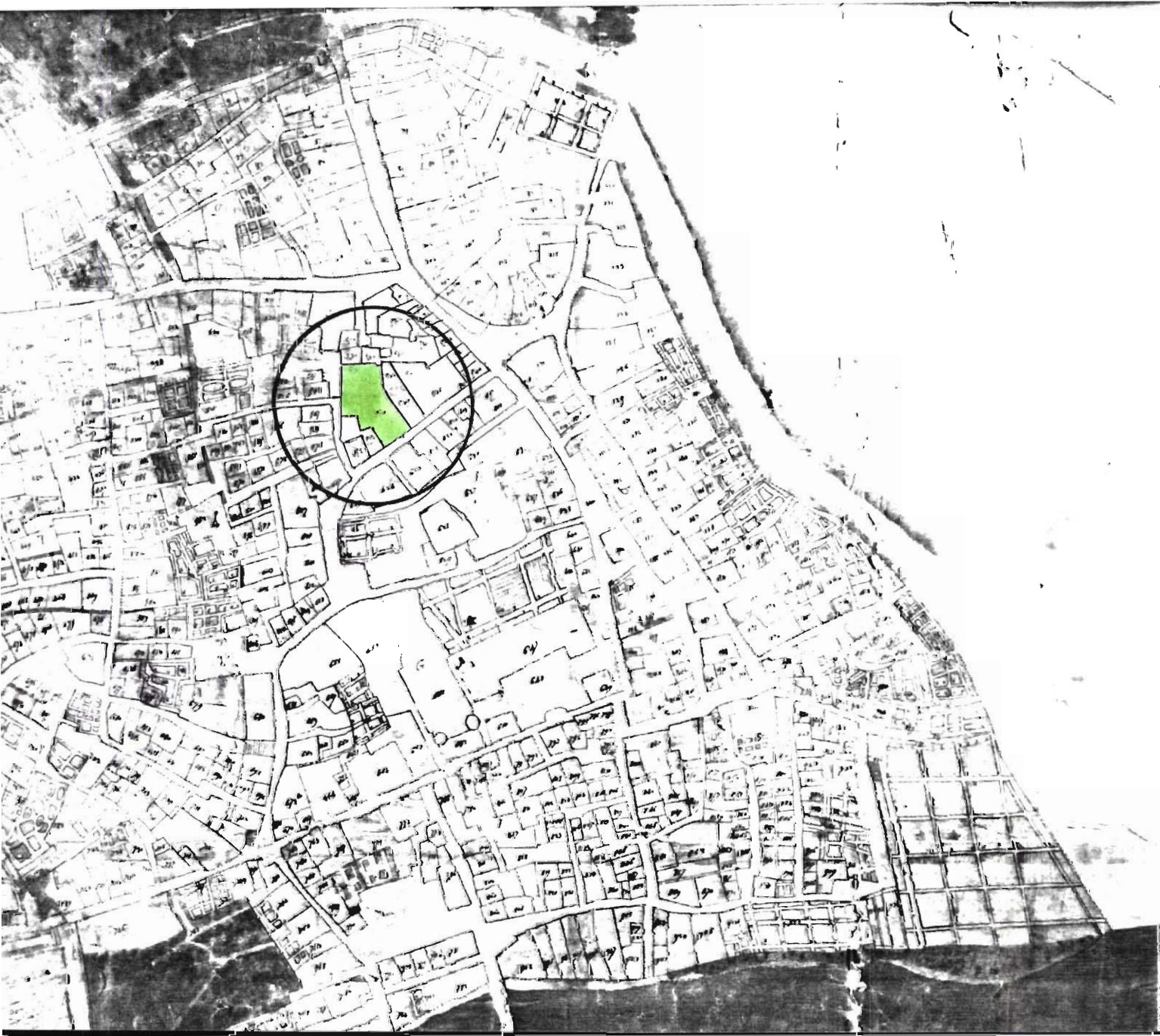
82. SAINT-ANTONIN-NOBLE-VAL. Rue Guilhem-Peyre

**1ère MAISON**

---

Situation sur le plan « géométrique » de 1781-1782 [A.C. Saint-Antonin] : parcelle 550

[Voir le cl. Inventaire Midi-Pyr. 80.82.0363.V]





## 1ère MAISON

**Pl. I :** Plan-masse, d'après le cadastre, dessiné par D. Letellier et L. Soulet (SDAP Tarn-et-Garonne).

**En A,** corps de bâtiment principal sur la rue Guilhem-Peyre (parcelle 468), à 2 étages et 1 grand comble : le rez-de-chaussée et le 1<sup>er</sup> étage sont en maçonnerie. le 2<sup>e</sup> et le comble en pan de bois [contient 1 cheminée aux 2 premiers étages, actuellement sans plancher].

**En B,** aile en retour contenant la cage d'escalier (parcelles 473 et 474 en partie) [escalier à 2 volées droites en bois, limon sur limon, montant sur 2 étages]

**En C,** corps de bâtiment postérieur (parcelle 472) [contient 1 cheminée aux 2 premiers étages, actuellement sans plancher]

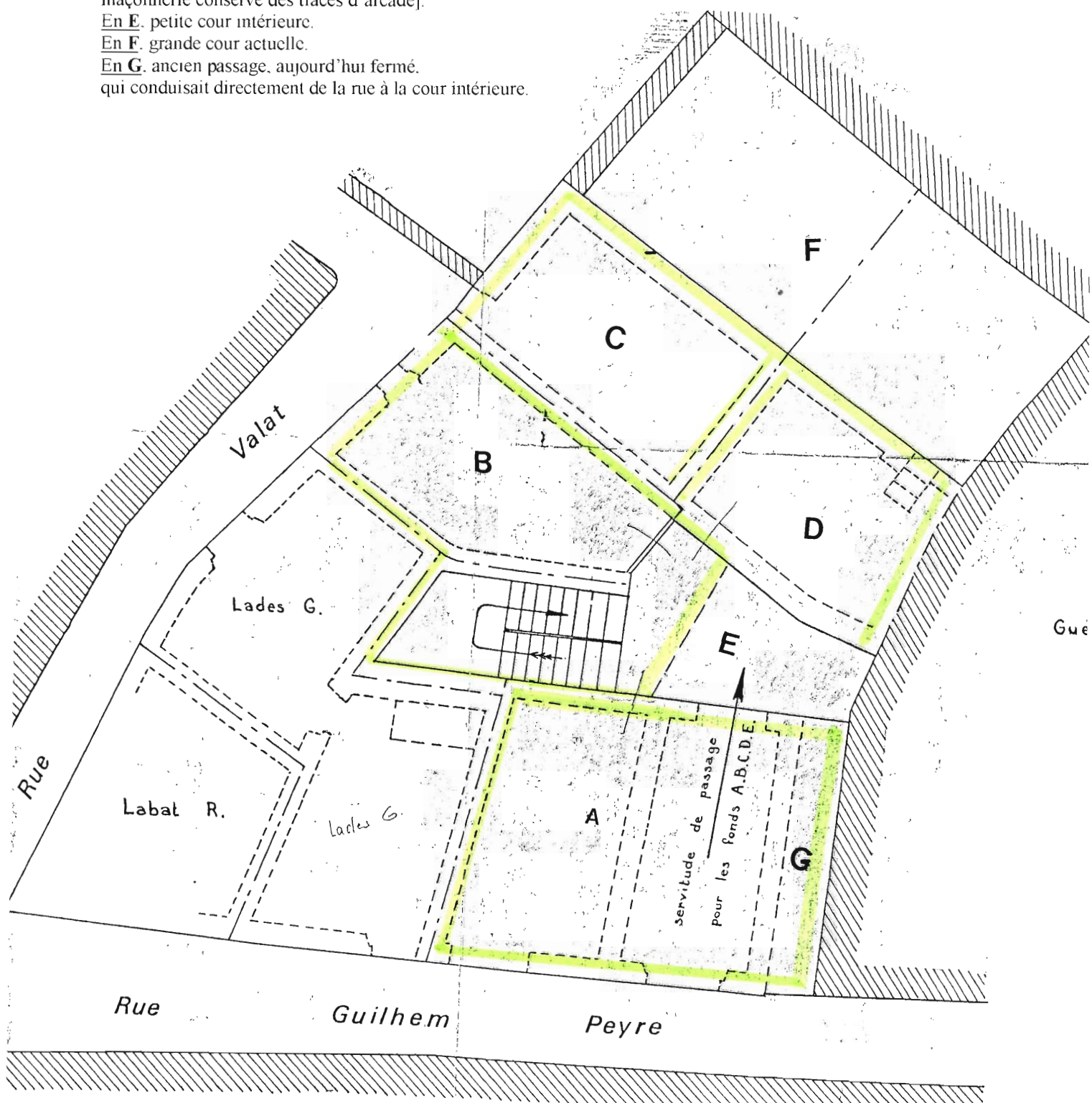
**En D,** corps de bâtiment postérieur (parcelle 470) [sert aujourd'hui de remise, l'élévation sur la cour en maçonnerie conserve des traces d'arcade].

**En E,** petite cour intérieure.

**En F,** grande cour actuelle.

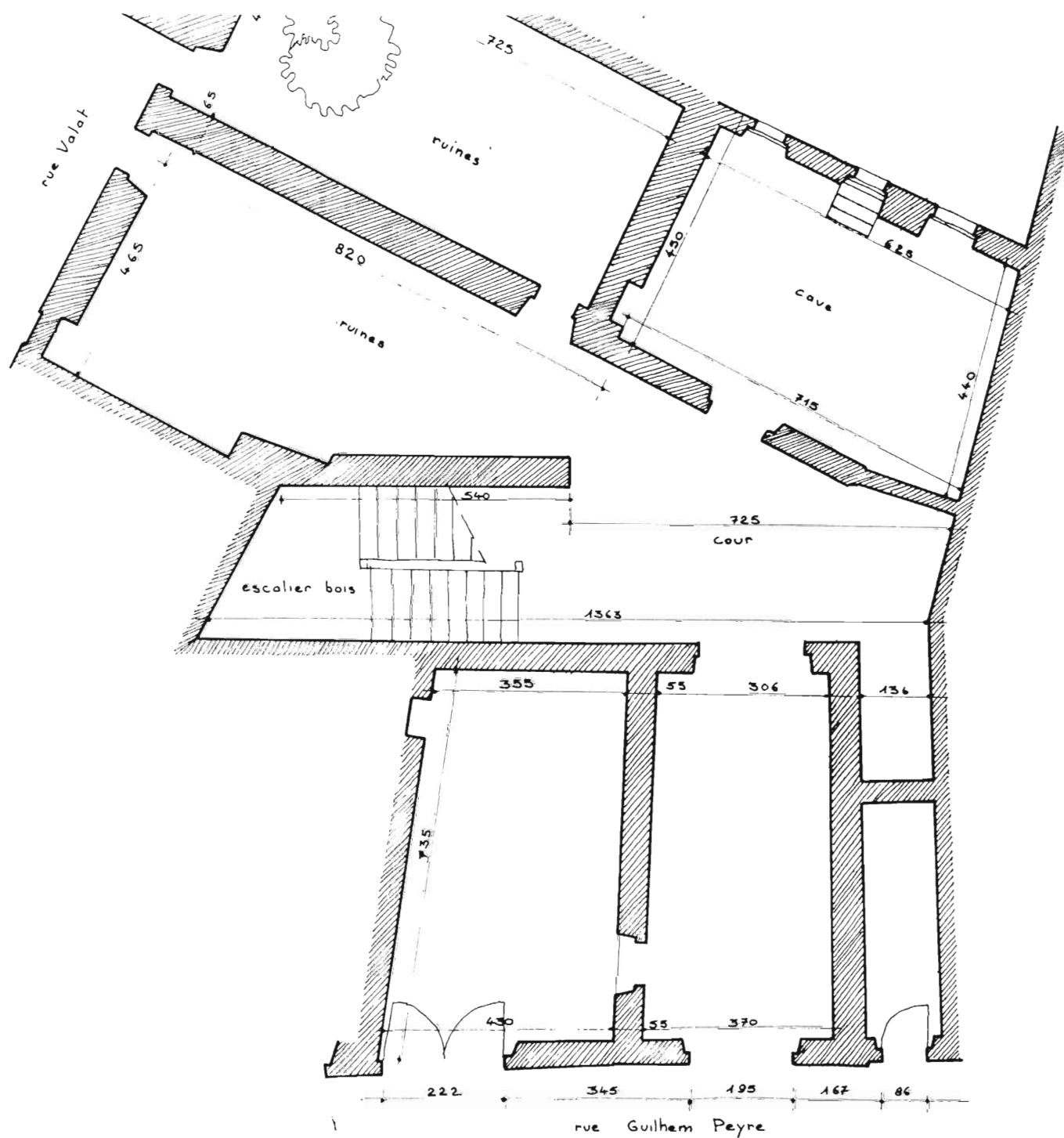
**En G,** ancien passage, aujourd'hui fermé.

qui conduisait directement de la rue à la cour intérieure.



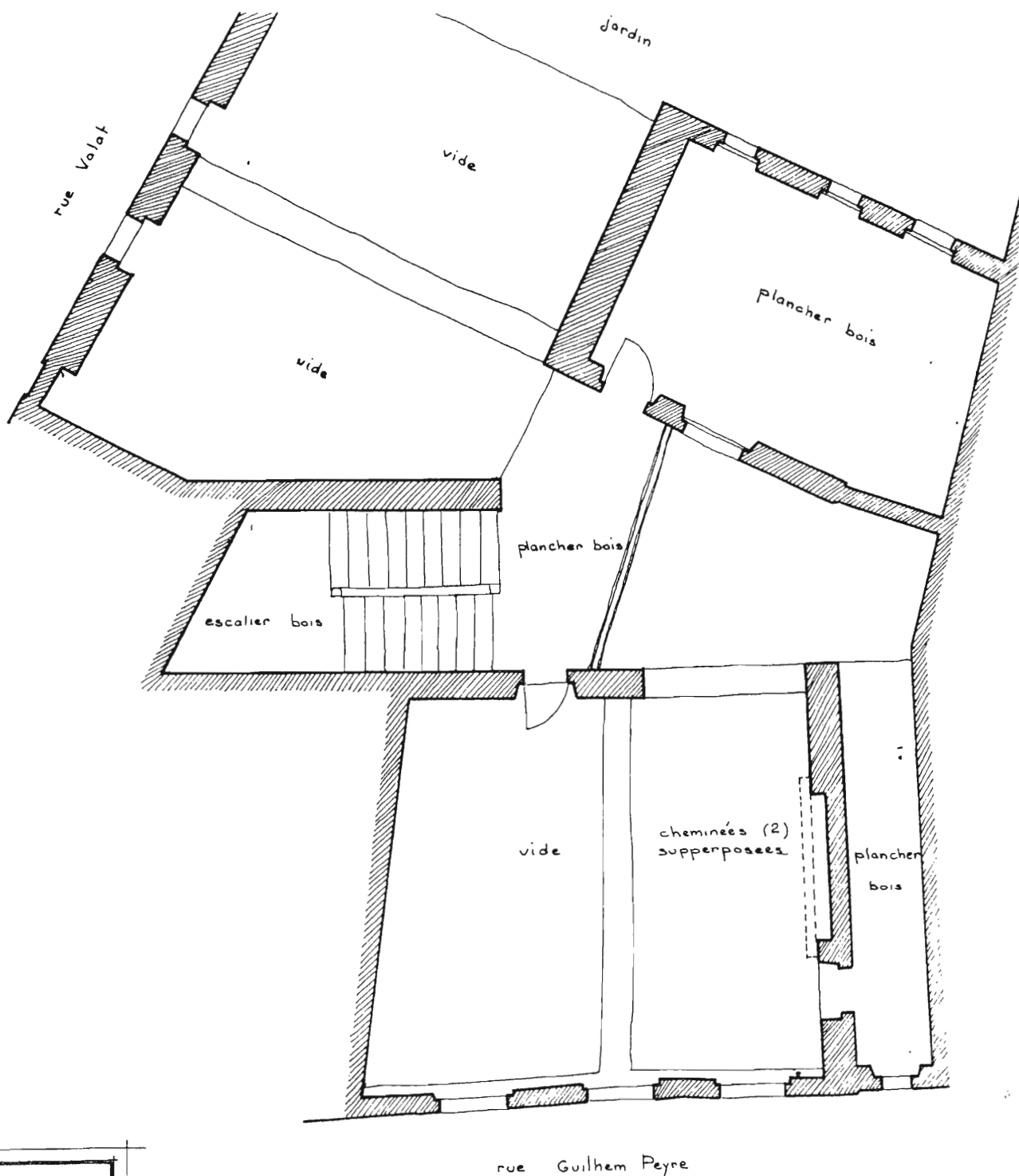
1ère MAISON

**PL. II** : plan au rez-de-chaussée « état des lieux », 1984, relevé manuel par D. Letellier et L. Soulet (SDAP Tarn-et-Garonne) [voir une copie enregistrée dans la base graphique du Service régional de l'Inventaire sous la référence 85820104A2].



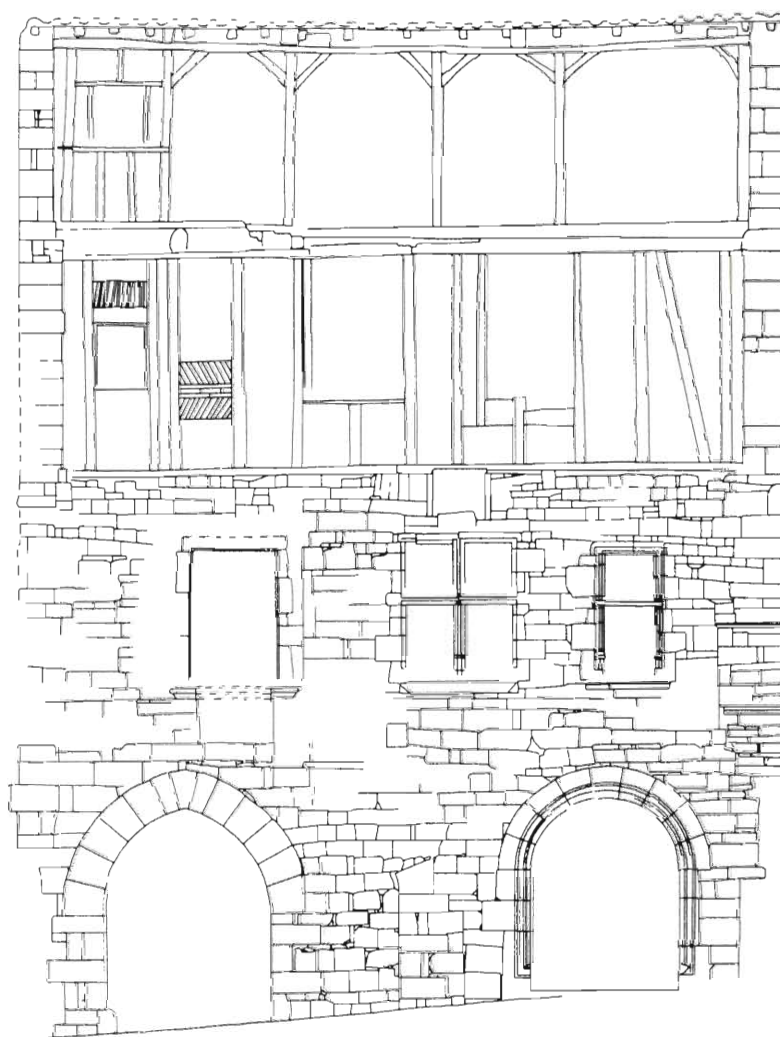
1ère MAISON

**PL. III :** plan au 1<sup>er</sup> étage « état des lieux », 1984, relevé manuel par D. Letellier et L. Soulet (SDAP Tarn-et-Garonne) [voir une copie enregistrée dans la base graphique du Service régional de l'Inventaire sous la référence 85820105A2].



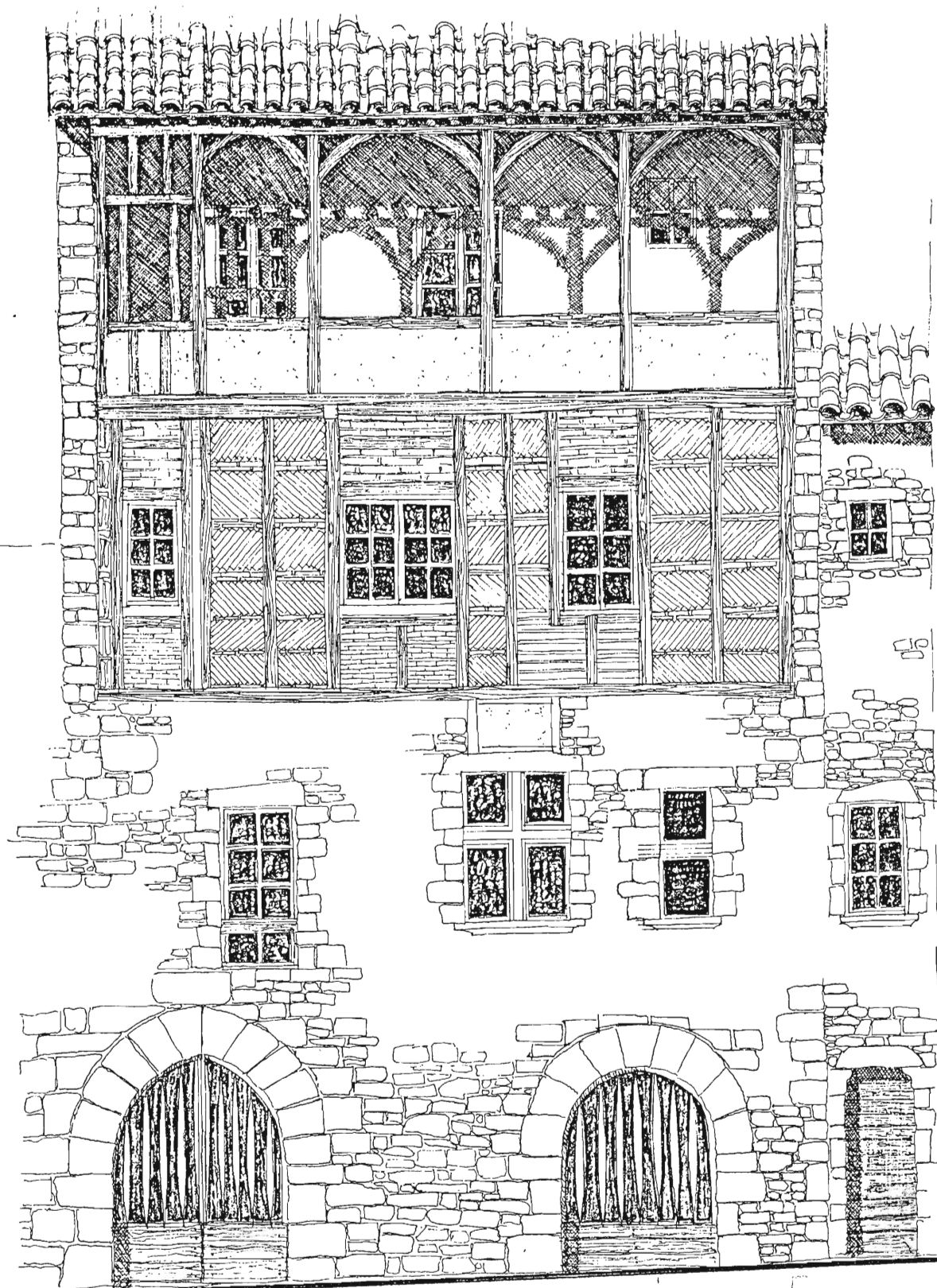
1ère MAISON

**PL. IV** : corps de bâtiment principal, élévation antérieure sur la rue Guilhem-Peyre, restitution photogrammétrique brute, par Philippe Manucci, ©1985, Inventaire général.  
[Voir aussi le cliché 85 82 0654 P]



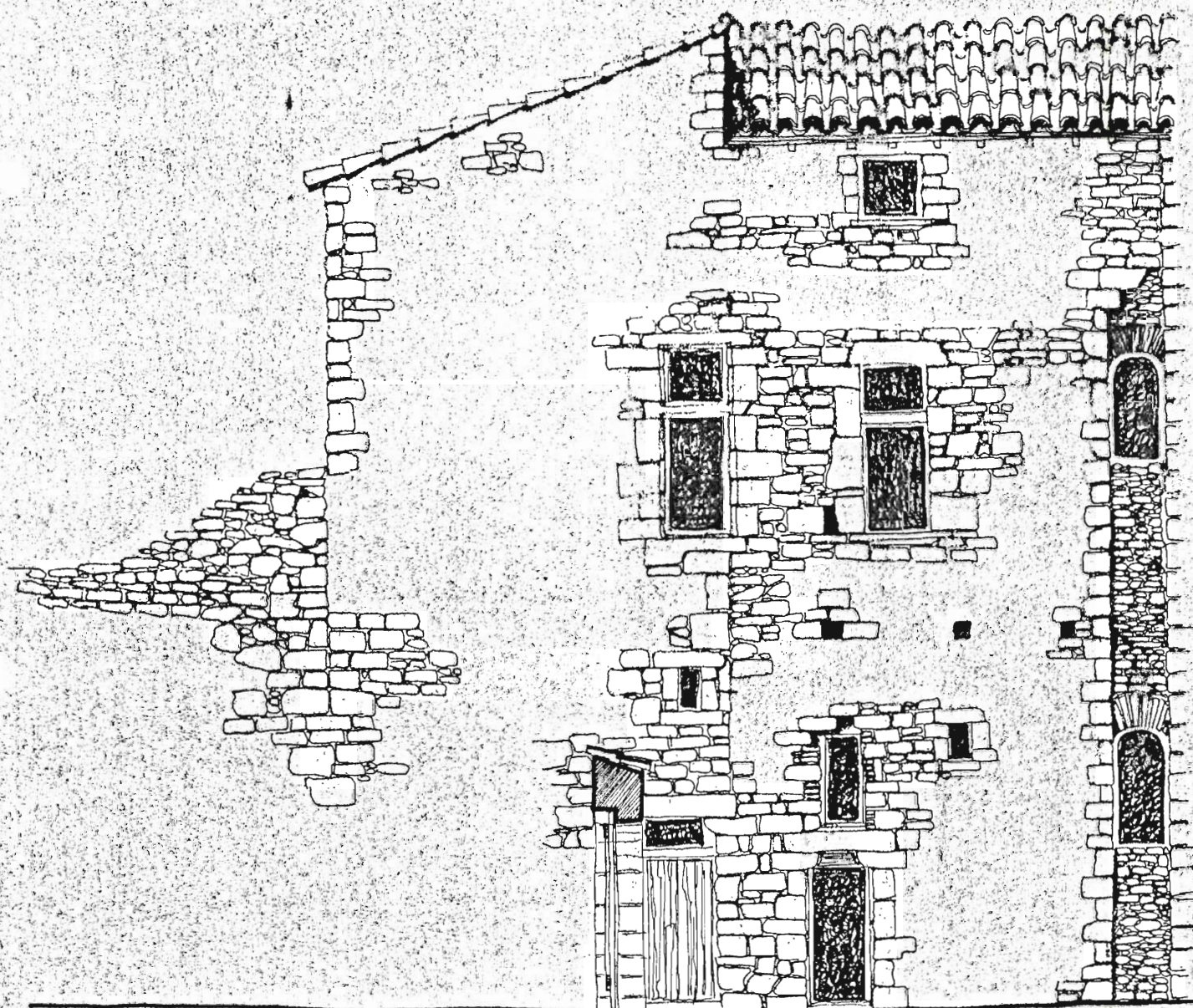
1ère MAISON

**PL. V** : corps de bâtiment principal, élévation antérieure sur la rue Guilhem-Peyre, relevé manuel, 1984, par D. Letellier et L. Soulet (SDAP Tarn-et-Garonne).



1ère MAISON

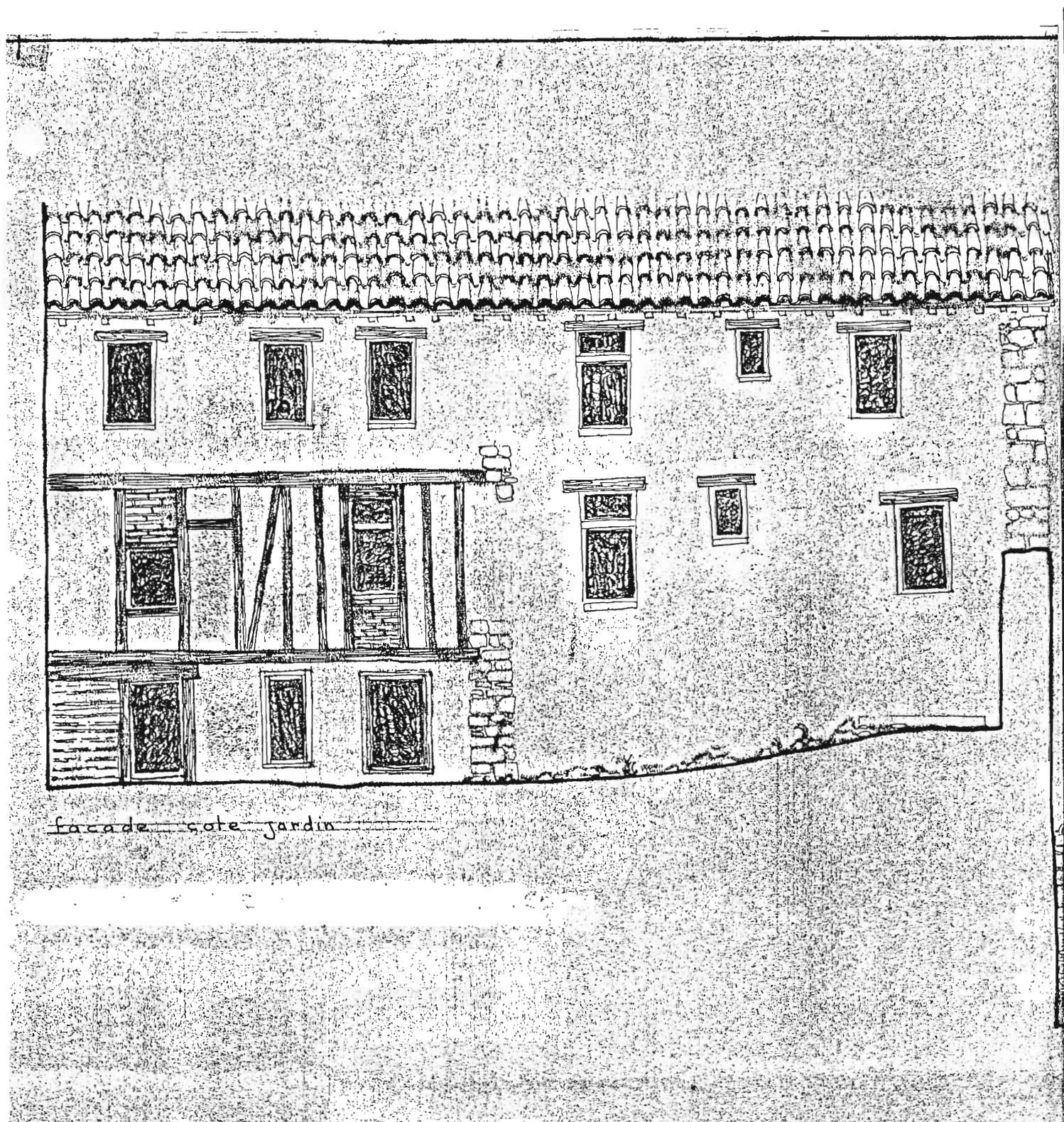
**PL. VI** aile en retour (en B) et corps de bâtiment postérieur (en C), élévations extérieures sur la rue Valat, 1984, par D. Letellier et L. Soulet (SDAP Tarn-et-Garonne)



----- façade rue Valat -----

1ère MAISON

**PL. VII** corps de bâtiment postérieur (en C et en D), élévations extérieures sur la cour F, 1984, par D Letellier et L Soulet (SDAP Tarn-et-Garonne)



ANNEXE

ARRÊTÉ

MINISTÈRE DE L'ENVIRONNEMENT  
ET DU CADRE DE VIE

COPIE POUR INFORMATION ET EXÉCUTION  
A M. le CONSERVATEUR RÉGIONAL  
DES BATIMENTS DE FRANCE

~~Le Ministre des Affaires culturelles~~

de TOULOUSE

Le Ministre de l'Environnement et du Cadre de Vie

Vu la loi du 31 décembre 1913 sur les Monuments Historiques, et notamment l'article 2, modifiée et complétée par les lois des 23 juillet 1927, 27 août 1941, 25 février 1943, 24 mai 1951, 30 décembre 1966 et le décret du 18 avril 1961,

La Commission Supérieure des Monuments Historiques entendue,

A R R Ê T É :

Article 1er - Est inscrit sur l'Inventaire Supplémentaire des Monuments Historiques, en totalité, l'immeuble dit "caserne des Anglais" situé rue Guilhem Peyré à SAINT-ANTONIN-NOBLE-VAL (Tarn-et-Garonne), figurant au cadastre, Section AC, sous le n° 468 d'une contenance de 88 ca et appartenant à la commune.

Celle-ci en est propriétaire par acte passé devant Maître FABRE, Notaire à SAINT-ANTONIN-NOBLE-VAL (Tarn-et-Garonne) le 15 novembre 1975, et publié au Bureau des Hypothèques de MONTAUBAN (Tarn-et-Garonne) le 1er Décembre 1975, Volume 4903, N° 17.

Article 2 - Le présent arrêté sera publié au bureau des hypothèques de la situation de l'immeuble inscrit.

Article 3 - Il sera notifié au Préfet du département et au Maire de la commune propriétaire qui seront responsables, chacun en ce qui le concerne, de son exécution.

Pour Ampliation,  
L'Attaché d'Administration  
chargé de la protection  
des Monuments Historiques

Paris, le - 7 SEP. 1978

Pour le Ministre et par délégation :  
P/le Directeur de l'Architecture  
Le Directeur adjoint de l'Architecture

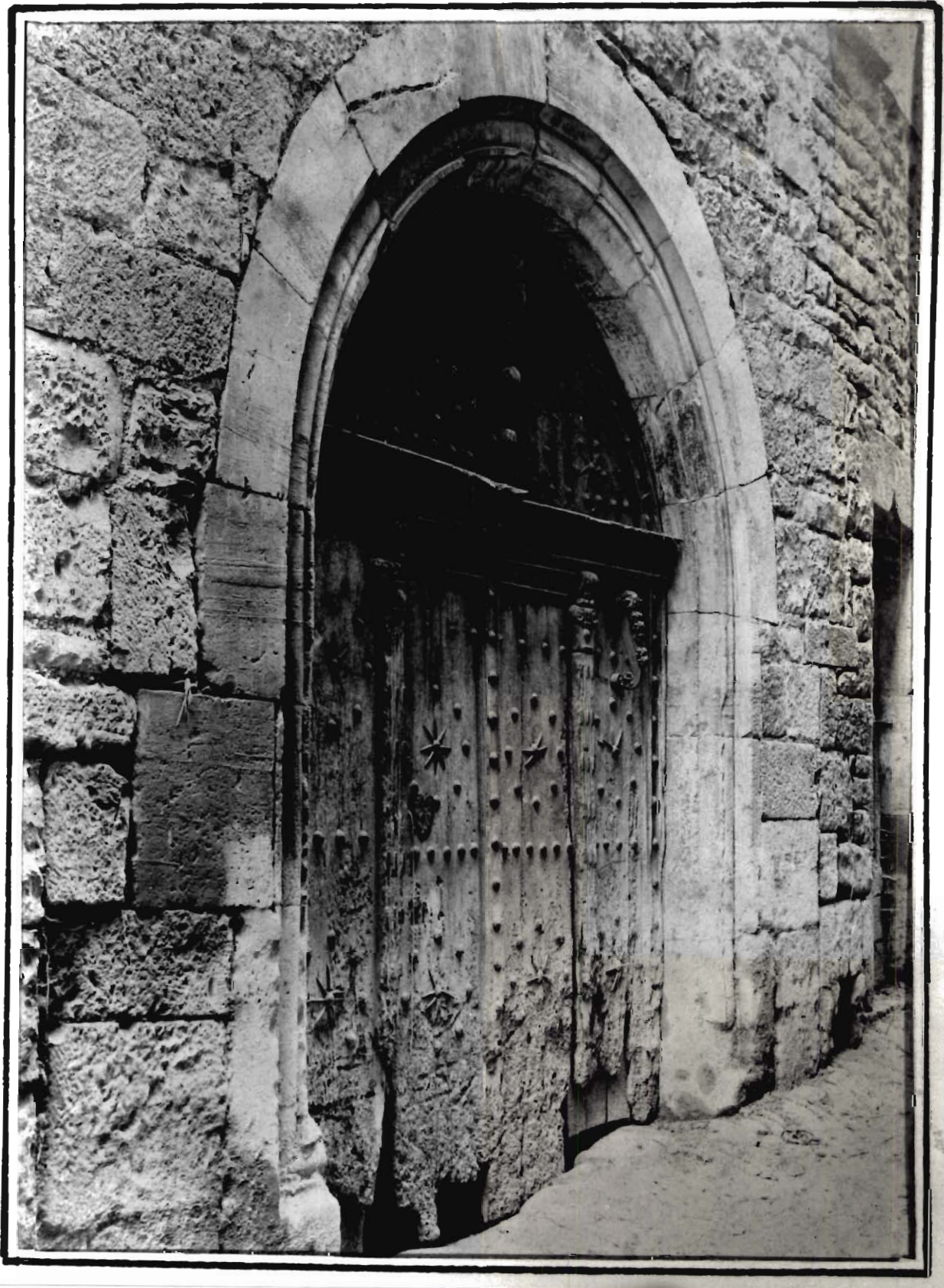
R. BOCQUET

*la commune*  
Signé. R. COMBE



Doc. 1 Corps principal. Elévation antérieure sur la rue Guilhem-Peyre, détail : portail d'entrée, avant la dépose et la restauration de la fermeture en bois en 1976.  
Tirage photographique ancien, avant 1976

Repro. Inv. C. Soula  
81 82 0609 V B



Doc. 2 Corps principal. Elévation antérieure sur la rue Guilhem-Peyre, portail d'entrée, détail : fermeture en bois, avant sa dépose et sa restauration de 1976.  
Tirage photographique ancien, avant 1976

Repro. Inv. C. Soula  
81 82 0608 V B

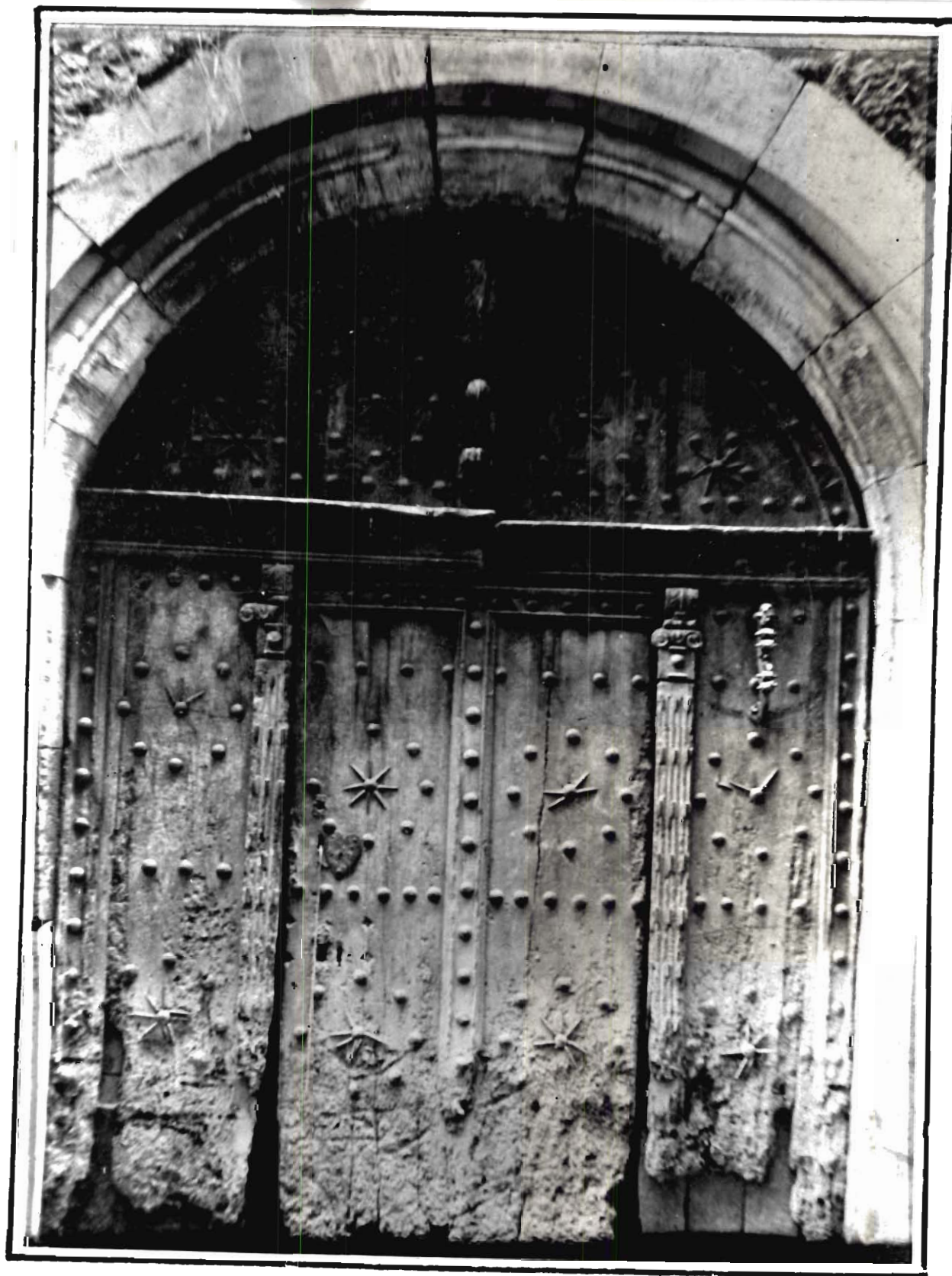


Fig. 03 Corps principal. Élévation antérieure sur la rue Guilhem-Peyre, détail : fermeture du portail d'entrée, après sa restauration et son déplacement à la mairie en 1976 (h. 2,30 m, l. 2,05 m).

Phot. Inv. C. Soula  
76 82 0225 V

