

Département : 82

1594

Aire d'étude : SAINT ANTONIN NOBLE VAL

Commune : SAINT ANTONIN NOBLE VAL

Adresse : RUE DE L'EGLISE

Dénomination : **MAISON**

---

Coordonnées : LAMBERT3 X = 0553500 Y = 0205815

Cadastre : 1814 L2 597 A 599, 1972 AC 541, 542

PROPRIETE PRIVEE

A SIGNALER : FENETRE

Etat de conservation : MAUVAIS ETAT

Dossier d' INVENTAIRE FONDAMENTAL établi en 1981, 1989 par LONCAN BERNARD

(C) INVENTAIRE GENERAL, 1981

---

### **HISTORIQUE**

MAISON CONSTRUITE A LA LIMITE DU 15E ET DU 16E SIECLE ; L'ESCALIER DROIT ECLAIRE PAR LA FENETRE DECOREE ET BLASONNEE A ETE AJOUTE VERS LE MILIEU DU 16E SIECLE ; DIVERS REMANIEMENTS ULTERIEURS.

### **DESCRIPTION**

SITUATION : EN VILLE

#### MATERIAUX

Gros oeuvre : CALCAIRE, MOELLON, BRIQUE

Couverture : TUILE CREUSE

#### STRUCTURE

Vaisseaux et étages : 2 ETAGES CARRES, COMBLE A SURCROIT

ELEVATIONS : ELEVATION A TRAVEES

COUVERTURE : APPENTIS

DISTRIBUTION : ESCALIER DANS OEUVRE, ESCALIER DROIT, EN MACONNERIE

#### DECOR

Technique : SCULPTURE

Représentation : ORDRE COMPOSITE, BUSTE D'HOMME, BUSTE DE FEMME, ARMOIRIES

SUPPORT : FENETRE DE L'ESCALIER, SUPPORT : FENETRE ET PORTE DE L'ESCALIER, ARMES NON IDENTIFIEES

82. SAINT-ANTONIN-NOBLE-VAL. rue de l'Eglise

**MAISON n° 1**

---

**I - HISTORIQUE**

**Néant [voir III - CONCLUSIONS]**

## II. DESCRIPTION.

### 1. Situation [Voir les cadastres].

Dans la partie basse de la ville, près du quartier ancien de la " Jougarie ".  
Façade antérieure sur rue, au Sud.

L'unité architecturale de la maison ne fait actuellement aucun doute. Mais les plans cadastraux successifs montrent qu'elle a subi des morcelages variés et nombreux : à la fin du 18<sup>e</sup> s. elle est divisée en 3 parcelles auxquelles il faut ajouter une partie importante d'une 4<sup>e</sup> parcelle (cf. " géométrique de 1781-1782). Au début du 19<sup>e</sup> s., nous retrouvons 3 parcelles seulement, mais très différentes de celles du 18<sup>e</sup> s. (voir le cadastre ancien de 1814). Actuellement encore, il faut regrouper 2 parcelles pour retrouver l'unité architecturale de la maison d'origine.

### 2. Matériau.

. Maçonnerie de moellons calcaire, équarris et assisés. Le surcroît sur le mur-gouttereau Sud est en brique. La pierre, taillée et sculptée, très friable, utilisée pour les encadrements des croisées est d'un ocre très prononcé [exceptionnel à St-Antonin, voir aussi la Maison de l'AVE MARIA].

. Tuile creuse pour le toit.

### 3. Structures [voir PL. I].

. Un bâtiment composé de 2 corps principaux (en A et B) disposés l'un derrière l'autre.

. Plan irrégulier, double en profondeur ; le mur de refend transversal est plus épais que les autres murs : 0,90 m contre 0,60/0,70 m.

. Le corps de devant (au Sud, en A) a 2 étages et 1 comble à surcroît couvert d'un appentis appuyé sur le mur de refend.

. Le corps arrière (au Nord, en B) n'a qu'un étage et un comble (actuellement inaccessible ) et il est couvert également d'un appentis qui prend appui contre le mur de refend ; dans ce corps, au rez-de-chaussée, une colonne médiane, en pierre, porte une poutre du plancher de l'étage (tambour monolithe, diam. 0,40 m à base octogonale sur socle carré de 0,53 m de côté ; h. totale 2,45 m).

. Un petit corps secondaire (en C) dans l'angle, couvert en appentis par le prolongement du versant de la maison voisine, n'a qu'un rez-de-chaussée lié à cette maison.

. Dans le corps A, un espace étroit, allongé et fermé au rez-de-chaussée (qui ressemblerait plutôt à une ancienne venelle ?) est occupé aux 1er et 2e étages par un escalier droit (en D).

#### 4. Elévations extérieures (voir les fig. 1 à 8).

Seule l'élévation antérieure sur rue est dégagée.

##### . Elévation antérieure (fig. 1 à 8).

Mur-gouttereau. 4 niveaux non limités. 4 travées de baies. A l'extrême droite, Les 2 fenêtres qui éclairent la cage d'escalier, ne sont pas au même alignement que les autres, mais sont décalées en hauteur (fig. 2).

Ce mur est limité à gauche par une chaîne d'angle ; à droite, l'appareil de pierre de taille de la maison voisine se poursuit sous la fenêtre d'escalier, au-dessus, les moellons assisés viennent buter à droite de la fenêtre sur la chaîne bien appareillée de la maison voisine (cf. Doc. 1 et fig. 1).

Tout se passe comme si cette construction avait englobé la partie basse d'un mur plus ancien et plus soigné qui n'est que le prolongement du mur de la maison voisine actuelle.

. 1er niveau (fig. 1). Seule l'arcade médiane, segmentaire et moulurée (voir pl. IV), est ancienne. Une table au-dessus, couronnée par une corniche à larmier, portait sans doute un décor sculpté, actuellement buché. Rien ne permet aujourd'hui de préciser si les ouvertures latérales (20e et 19e siècles) ont remplacé des baies plus anciennes.

. 2e niveau (voir fig. 2 et pour le détail de chaque croisée les fig. 3 à 8). A noter le décor de tronc écoté<sup>et</sup> de torsades, qui alternent avec les moulures simples. Les archivolttes portent des culots qui étaient sculptés (voir la fig. 4, où le vestige de ces sculptures est encore un peu lisible).

. 3e niveau (voir fig. 1). Les fenêtres actuelles à encadrement de briques sont récentes [ elles ont remplacé d'anciennes croisées du même type que celles du 2e niveau (voir Doc. 1) ]. A l'extrémité droite, la fenêtre éclairant le 2e volée d'escalier est plus petite et sans la décoration de la lère (voir Doc. 1).

. 4e niveau (voir fig. 1). Surcroît en brique du comble ouvert par 4 baies segmentaires.

5. Couvertures.

Voir le chapitre " structures ". Les combles étant actuellement inaccessibles, Les charpentes n'ont pu être vues.

6. Distribution intérieure (voir les pl. I à III).

┌ La maison désaffectée depuis un certain temps, est aujourd'hui en fort mauvais état général ┐.

. Actuellement, toutes les pièces, tant au rez-de-chaussée qu'à l'étage, sont divisées en 2 ou en 3 par des cloisons. La plupart sont récentes, mais certaines en pan-de-bois peuvent remonter à un aménagement plus ancien. Il semble cependant qu'à l'origine, chaque corps contenait une pièce unique à en juger par les éclairages et les vestiges de cheminée.

1. Rez-de-chaussée (pl. I).

- Pièce A. Actuellement divisée en 3 ┌ la partie gauche servait de " boutique " à un cordonnier à la fin du 18e s. / cf. Géométrique de 1781, par. 667 ┐. Seule la porte (en a) commandant la pièce B, semble d'origine. En b, vestige d'une grande cheminée (L. de foyer : 3,17 m), piédroits en pierre, chanfreinés. En c, vestige d'un escalier en vis, en bois, conduisant au 1er étage.

- Pièce B. ┌ A servi d'étable à mouton avant sa désaffectation ┐ (renseignement oral). Commande la pièce C par une porte ancienne (en e) ┌ piédroits à angles arrondis ┐. Eclairée par 2 jours en archère (en d). Pour la colonne médiane, voir le chap. " structure ".

- Pièce C. ┌ A servi de " cave " à la fin du 18e. (cf. " géométrique " de 1781, par. 666) ┐. Contient aujourd'hui un potager et une pompe à eau qui laisse supposer une source d'eau proche. Le mur du fond est en brique et pan-de-bois. Une fenêtre latérale prend le jour sur une petite cour (qui fait partie de la maison voisine).

- Pièce D. Espace vide et obs<sup>ur</sup>, large de 1,40 m en rez-de-chaussée. 4 consoles à ressauts, faisant une saillie de 0,70 cm, actuellement sans objet, fixées au mur de la maison voisine, plus ancienne ( à en juger par l'appareil en façade), laissent penser que des dispositions particulières ont contraint le constructeur à aménager cet espace à l'image d'une venelle de séparation. [ L'escalier qui s'y développe aux étages semble lui-même un aménagement postérieur de quelques années à la maison d'origine à en juger par le style des différentes fenêtres ].
2. Premier étage (pl. II).
- Pièce A, actuellement divisée en 2. Plancher partiellement effondré. Contient le vestige d'une grande cheminée aux piédroits en pierre très moulurés, (en a) [ sans doute la seule qui soit de la même époque des croisées qui éclairent cette pièce ], flanquée d'une niche (en b) ayant servi de placard ?. En c, porte d'entrée dans l'escalier avec blasons (fig. 9).
  - Pièce B, actuellement divisée en 2 transversalement. Contient une cheminée (en d), identique à celle du 2e étage [ voir plus loin. Fig. 10 ]. Autrefois éclairée par une croisée (en e) [ qui prenait le jour sur un " patus" bien indiqué sur le cadastre ancien de 1814 ], 2 jours en archère disposées en hauteur dans le mur (en f) et une fenêtre plus récente.
  - Pièce D. Cage d'un escalier en pierre, à une volée droite (3 marches tournantes) entre mur. Eclairée sur rue par une fenêtre avec coussiège (voir élévations extérieures, fig. 6). Un évier encastré dans le mur (en g).
3. Deuxième étage (voir pl. III).
- Pièce A. Actuellement divisée en 2. Sol carrelé. En a, porte d'entrée depuis l'escalier. En b, porte d'entrée à l'escalier conduisant au comble. En c, porte, actuellement bouchée, commandant la pièce B aujourd'hui inaccessible (servant de comble à ce niveau ?). Cheminée en pierre (en d) : (dimensions du foyer : L. 203, h. 185, pr. 85) [ fig. 10 ], flanquée d'un placard. Cheminée du 19e s. (en e).
  - Pièce D. Contenait une volée identique à celle du 1er étage et qui conduisait au comble. Plusieurs marches sont aujourd'hui effondrées.

### **III - CONCLUSION**

Les belles croisées en façade, qui étaient richement moulurées – la photo ancienne [doc. 1] montre que les fenêtres du 2<sup>e</sup> étage, aujourd'hui remplacées, ne le cédaient en rien à celle du 1<sup>er</sup> qui subsistent aujourd'hui – désignent une construction de la fin du Moyen Âge, aux caractéristiques bien différentes des constructions civiles des XIII<sup>e</sup> et XIV<sup>e</sup> siècles si nombreuses par ailleurs à Saint-Antonin-noble-Val

En revanche, le curieux escalier droit installé dans un espace étroit qui fait songer à une ancienne venelle de séparation est intéressant pour les fenêtres qui l'éclairent et qui sont décorés ostensiblement du style antiquisant nouveau de la Renaissance. D'après les armoiries sculptées sur la fenêtre et sur la porte intérieure, identifiées par MOMMÉJA et FAUCHER, il conviendrait d'y voir la marque de la famille de VAYROLS.

D'autres aménagements sont encore intervenus à l'intérieur au XVII<sup>e</sup> siècle sans doute, comme en témoigne les quelques cheminées monumentales encore en place.

On ne peut que faire le rapprochement avec la maison de l'AVE MARIA dans la même ville, qui a utilisé le même calcaire ocre, très friable, pour la porte d'entrée (malgré l'usure et la disparition du linteau, on peut encore y lire les vestiges de bâtons écôtés et autres moulures prismatiques) et développe au-dessus une superbe claire-voie faisant aussi appel au style nouveau de la Renaissance.

**MAISON n° 1**

---

**IV - DOCUMENTATION**

- A.C. Saint-Antonin : plan "géométrique" de la ville de Saint-Antonin, 1781-1782.  
[Par. 664 : maison de Sr J. Joseph Dupin de Vandre ; 665 : maison David Vidal cordonnier ;  
666 : cave de Vidal dessus Sr (-)mary ; 667 : Boutique David Vidal dessus Sr Dupin de  
Vandre].
- FAU, Jean-Claude. **Dossier de pré-inventaire** déposé aux A.D. Tarn-et-Garonne.
- **Guide illustré de Saint-Antonin-Noble-Val**. 4<sup>e</sup> éd. refondue, Saint-Antonin-Noble-Val :  
Société des Amis du Vieux Saint-Antonin, 1975, p. 60.
- LONCAN, Bernard. **La demeure urbaine ; des maisons du XIII<sup>e</sup> au XVI<sup>e</sup> siècle à Caylus  
et Saint-Antonin**. In : *Caylus et Saint-Antonin-Noble-Val (Tarn-et-Garonne). Le patrimoine  
de deux cantons aux confins du Quercy et du Rouergue*. Paris : Imprimerie nationale, 1993, p.  
192, 213-243.
- MERAS, Mathieu. **Saint-Antonin-Noble-Val**. Rodez : Subervie, 1969, p. 31-32.
- MOMMEJA, Jules, FAUCHER, Bernard. **Guide archéologique**. In : *Saint-Antonin, pages  
d'histoire*, par Robert LATOUCHE. 2<sup>e</sup> éd. rev. et corrigée, Montauban : P. Masson, 1926, p.  
120-121.



### Table des illustrations

#### Cadastre

Situation sur le cadastre récent  
Situation sur le cadastre ancien.  
Situation sur le plan géométrique de 1781-1782.

#### Document figuré (Doc. )

**Doc. 1** A.C. Saint-Antonin-Noble-Val : Photographie ancienne  
de l'élévation antérieure sur la rue de l'Église (date inconnue). ..... **80 82 0616 VB**

#### Planche (Pl. )

**Pl. I** Plan schématique au rez-de-chaussée.  
**Pl. II** Plan schématique au 1<sup>er</sup> étage.  
**Pl. III** Plan schématique au 2e étage.  
**Pl. IV** Profil du piédroit de l'arcade médiane sur l'élévation antérieure.

#### Figure (Fig.)

**1** - Élévation antérieure sur la rue de l'Église. .... **80 82 0788 V**

**2** - Élévation antérieure sur la rue de l'Église, détail : ensemble  
du 2e niveau. .... **80 82 0795 X**

**3** - Élévation antérieure sur la rue de l'Église, 2e niveau, détail :  
croisée gauche (de face). .... **80 82 0790 X**

**3a** - Élévation antérieure sur la rue de l'Église, 2e niveau, détail :  
croisée gauche (de trois-quarts gauche). .... **80 82 0793 X**

**3b** - Élévation antérieure sur la rue de l'Église, 2e niveau, détail :  
croisée gauche (de trois-quarts gauche). .... **80 82 0792 X**

**4** - Élévation antérieure sur la rue de l'Église, 2e niveau, détail :  
fenêtre médiane à traverse. .... **80 82 0794 X**

**5** - Élévation antérieure sur la rue de l'Église, 2e niveau, détail :  
croisée de droite (de face). .... **80 82 0789 X**

82. SAINT-ANTONIN-NOBLE-VAL. Rue de l'Église  
1<sup>ère</sup> MAISON

---

**Table des illustrations (suite)**

- 6 - Elévation antérieure sur la rue de l'Eglise, 2e niveau, détail :  
fenêtre à traverse, à l'extrémité droite de la façade, éclairant l'escalier. .... **80 82 0791 X**
- 7 - Elévation antérieure sur la rue de l'Eglise, 2e niveau, fenêtre de l'escalier,  
détail : chapiteau du pilastre gauche et buste d'homme sculpté au-dessus. ....**80 82 0763 X**
- 7a - Elévation antérieure sur la rue de l'Eglise, 2e niveau, fenêtre de l'escalier,  
détail : buste d'homme sculpté au-dessus du pilastre gauche. ....**80 82 0762 X**
- 8 - Elévation antérieure sur la rue de l'Eglise, 2e niveau, fenêtre de l'escalier,  
détail : chapiteau du pilastre de droite et buste de femme sculpté au-dessus. **80 82 0761 X**
- 8a - Elévation antérieure sur la rue de l'Eglise, 2e niveau, fenêtre de l'escalier,  
détail : buste de femme sculpté au-dessus du pilastre de droite. ....**80 82 0760 X**
- 9 - Intérieur, 1er étage, détail : porte commandant l'escalier, décoré  
de deux écussons sous la corniche. ....**80 82 0421 X**
- 10 - Intérieur, 2e étage, détail : cheminée monumentale (dans la pièce A). ....**80 82 0422 X**



Situation sur cadastre ancien : 1814.L2.597,598,599 (éch. 1/625e).



82. SAINT-ANTONIN-NOBLE-VAL. Rue de l'Eglise  
MAISON

Situation sur plan " géométrique " de 1781.82. / A.C. Saint-Antonin :  
parcelles 664 (partie), 665,666,667.  
[ Cl. Inventaire Midi-Pyr. 80.82.363.v ]



82. SAINT-ANTONIN-NOBLE-VAL. Rue de l'Eglise  
MAISON

---

Doc. 1

C1. Inventaire Midi-Pyr. 81.82.616.VD.

Ch. SOULA

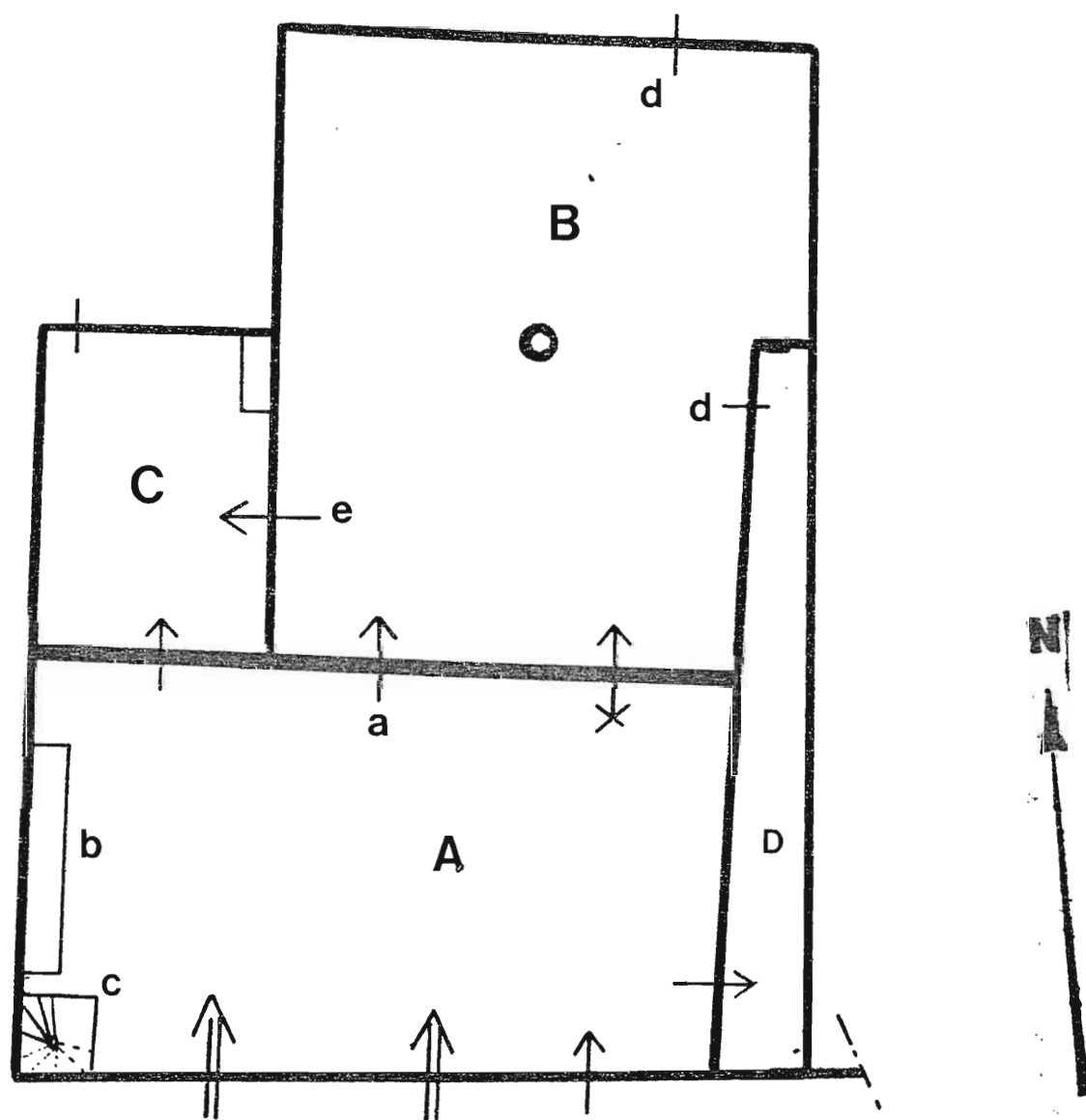
A.C. St Antonin : photographie  
ancienne (date inconnue).  
[Repro.]



PL. I

Plan schématique au rez-de-chaussée

(proportion 1/100e environ) [ Inventaire Midi-Pyr. par B. LONCAN ]

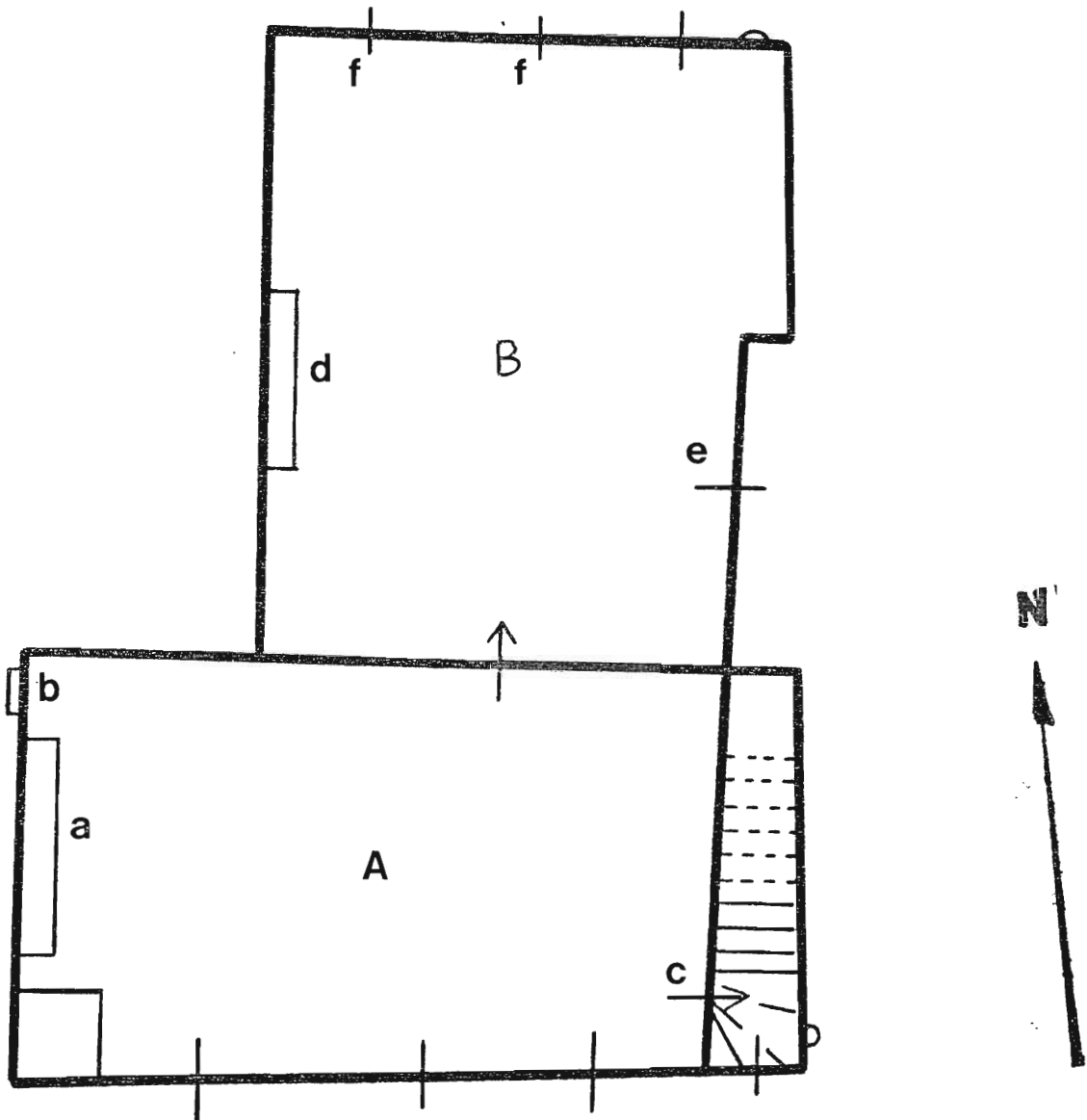


- fenêtre
- porte
- ⇒ porte cochère
- X baie murée

PL. II

Plan schématique au premier étage.

(proportion 1/100e environ) [Inventaire Midi-Pyr. par B. LONCAN.]



fenêtre

porte

porte cochère

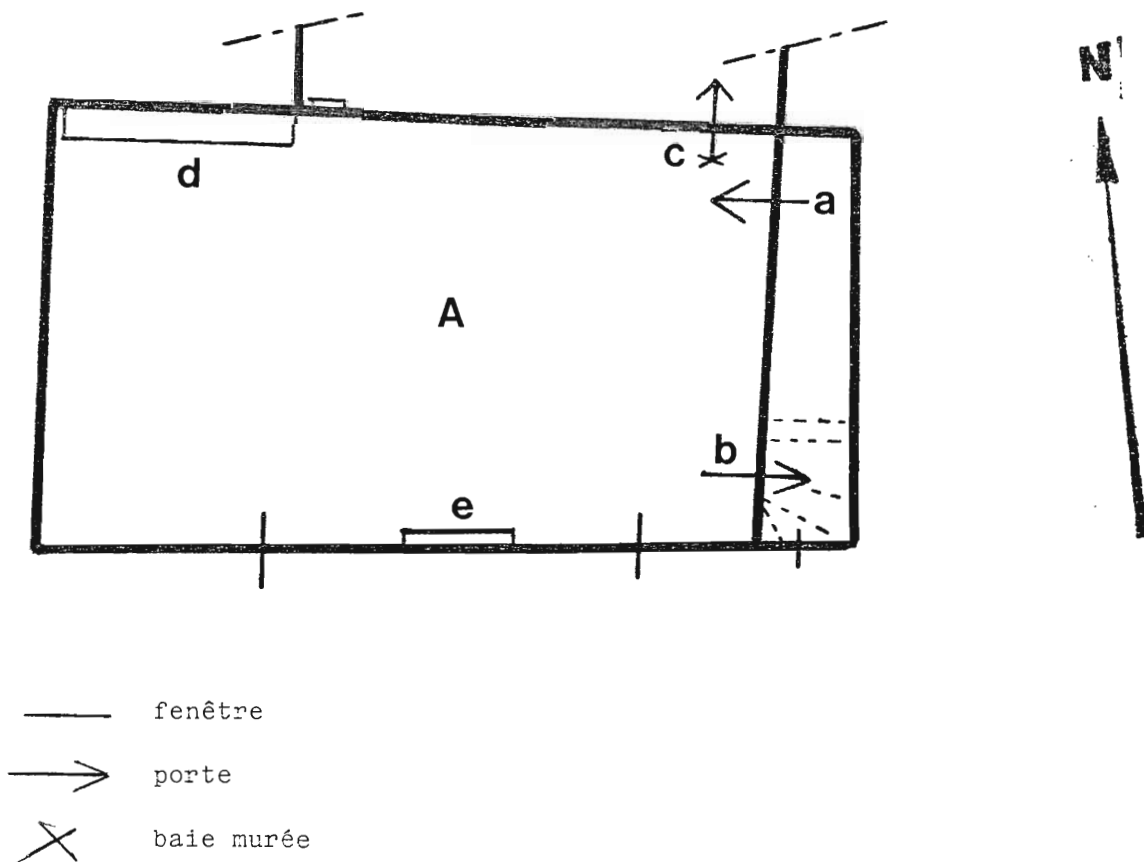
baie murée



PL. III

Plan schématique au 2ème étage.

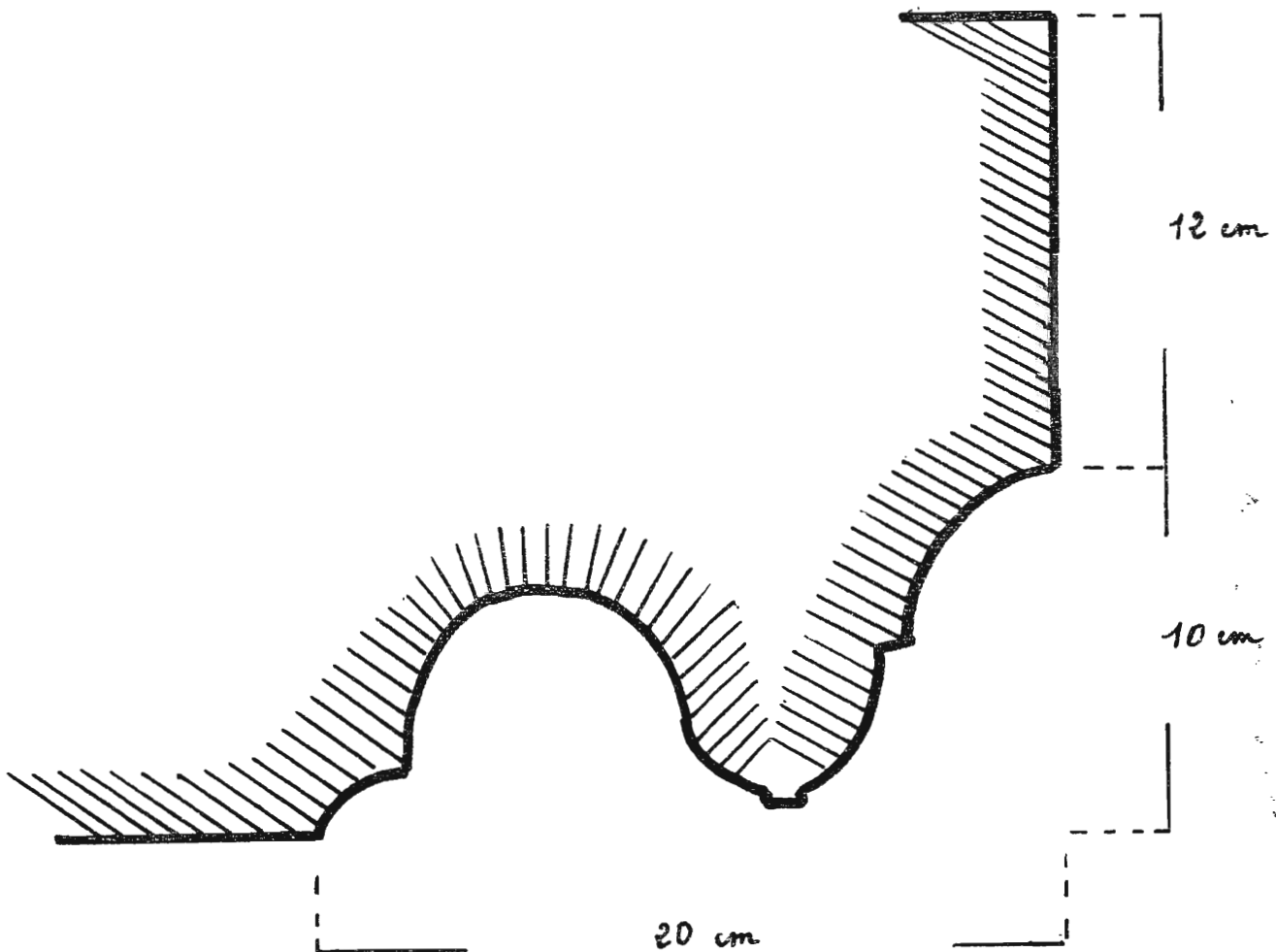
(proportion 1/100e environ) / Inventaire Midi-Pyr., par B. LONCAN /.



PL. IV

Profil du piédroit de l'arcade médiane.

[Inventaire Midi-Pyr., par B. LONCAN.]



82. SAINT-ANTONIN-NOBLE-VAL. Rue de l'Eglise

MAISON

Fig.1

C1. Inventaire Midi-Pyr. 80.82.788.v

Ch. SOULA

Elévation antérieure, sur rue.



82. SAINT-ANTONIN-NOBLE-VAL. Rue de l'Eglise

MAISON

---

Fig.2

C1. Inventaire Midi-Pyr. 80.82.795.X

Ch. SOULA

Elévation antérieure :  
ensemble du 2e niveau.



82. SAINT-ANTONIN-NOBLE-VAL. Rue de l'Eglise  
MAISON

---

Fig.3

C1. Inventaire Midi-Pyr. 80.82.790.X  
Ch. SOULA

Elévation antérieure ,  
2e niveau : croisée gauche.



82. SAINT-ANTONIN-NOBLE-VAL. Rue de l'Eglise

MAISON

Fig.3 A

Cl. Inventaire Midi-Pyr. 80.82.793.X

Ch. SOULA

Elévation antérieure,  
2e niveau : croisée gauche.



82. SAINT-ANTONIN-NOBLE-VAL. Rue de l'Eglise

MAISON

Fig.3 B

Cl. Inventaire Midi-Pyr. 80.82.792.X

Ch. SOULA

Elévation antérieure,  
2e niveau : croisée gauche.

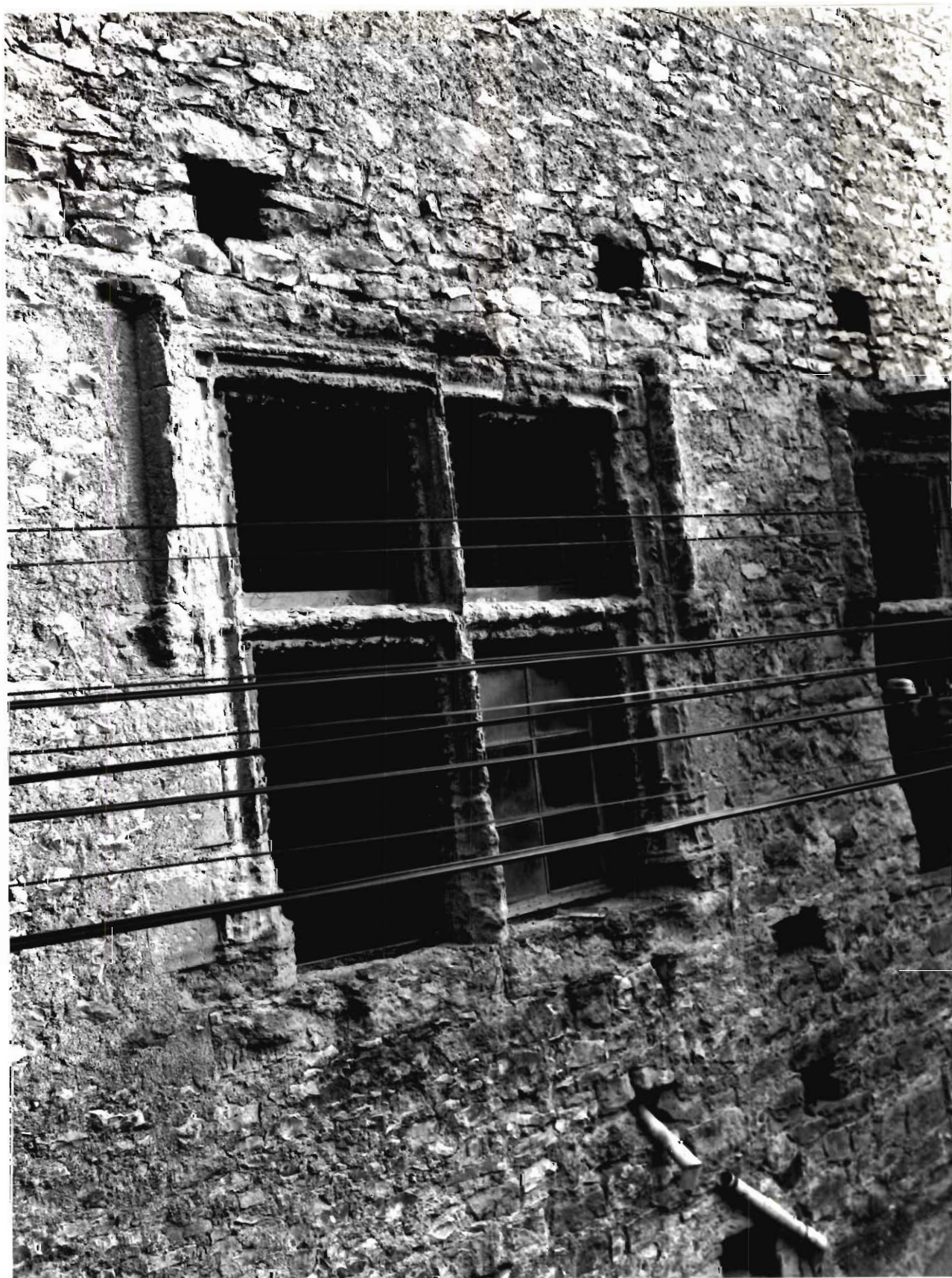
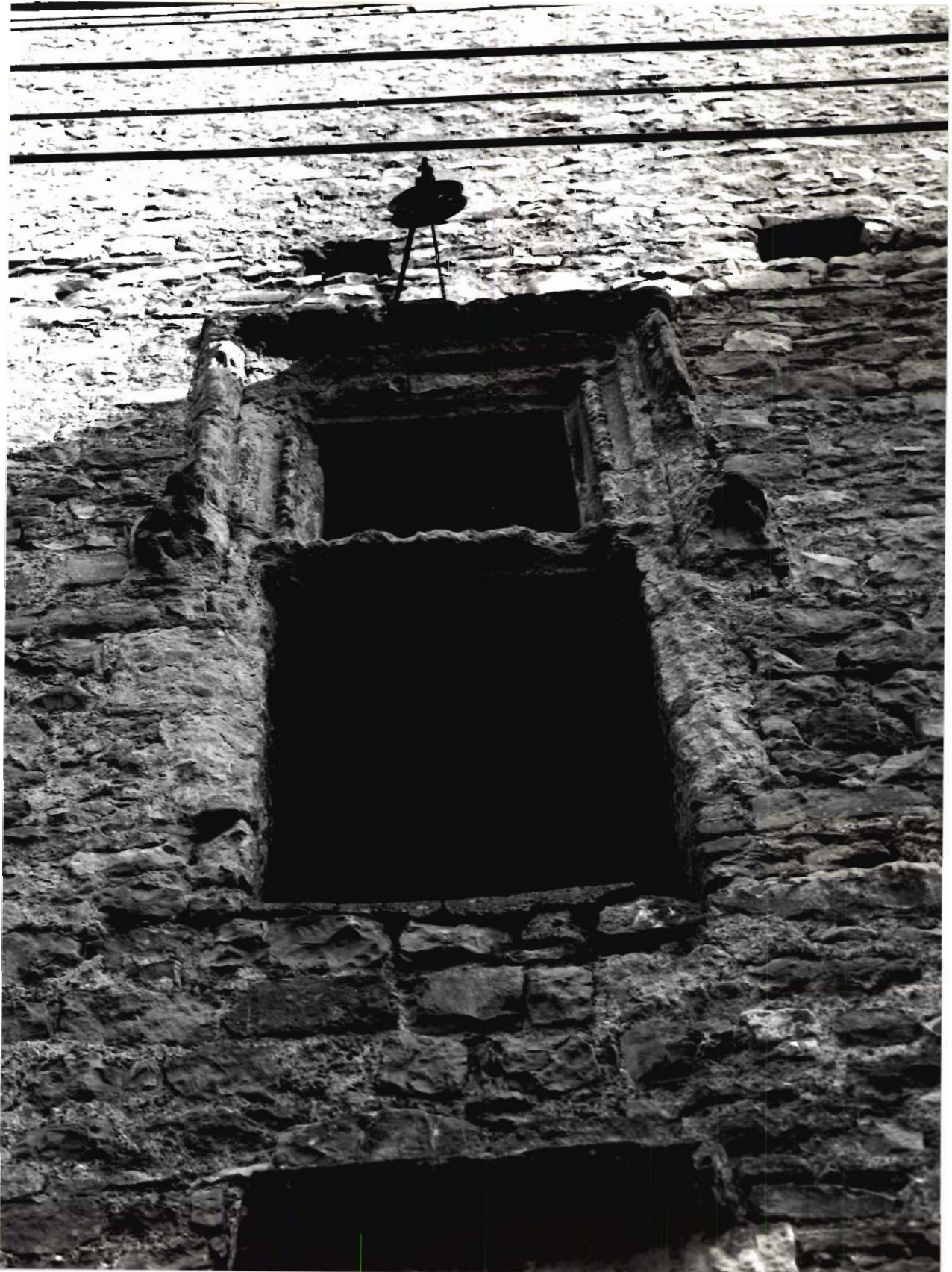


Fig.4

C1. Inventaire Midi-Pyr. 80.82.794.X  
Ch. SOULA

Elévation antérieure,  
2e niveau : croisée médiane.





82. SAINT-ANTONIN-NOBLE-VAL. Rue de l'Eglise  
MAISON

---

Fig.5  
Cl. Inventaire Midi-Pyr. 80.82.789.X  
Ch. SOULA

Elévation antérieure,  
2e niveau : croisée droite.



Fig.6

Cl. Inventaire Midi-Pyr. 80.82.791.X  
Ch. SOULA

Elévation antérieure,  
2e niveau : fenêtre de l'escalier.



Fig.7

C1. Inventaire Midi-Pyr. 80.82.763.X  
Ch. SOULA

Elévation antérieure,  
2e niveau, fenêtre de l'escalier :  
buste gauche.



82. SAINT-ANTONIN-NOBLE-VAL. Rue de l'Eglise  
MAISON

Fig.7 A

C1. Inventaire Midi-Pyr. 80.82.762.X  
Ch. SOULA

Elévation antérieure,  
2e niveau, fenêtre de l'escalier :  
buste gauche.



82. SAINT-ANTONIN-NOBLE-VAL. Rue de l'Eglise  
MAISON

---

Fig.8

Cl. Inventaire Midi-Pyr. 80.82.761.X  
Ch. SOULA

Elévation antérieure,  
2e niveau, fenêtre de l'escalier :  
buste de droite.



82. SAINT-ANTONIN-NOBLE-VAL. Rue de l'Eglise  
MAISON

---

Fig. 8 A

Cl. Inventaire Midi-Pyr. 80.82.760.X  
Ch. SOULA

Elévation antérieure,  
2e niveau, fenêtre de l'escalier :  
buste de droite.



82. SAINT-ANTONIN-NOBLE-VAL. Rue de l'Eglise  
MAISON

---

Fig.9

C1. Inventaire Midi-Pyr. 80.82.421.Z

Pièce A. 1er étage :  
porte de l'escalier.



Fig.10

C1. Inventaire Midi-Pyr. 80.82.422.Z

Pièce A. 2e étage :  
cheminée.

