

Département : 82

1585

Aire d'étude : SAINT ANTONIN NOBLE VAL

Commune : SAINT ANTONIN NOBLE VAL

Adresse : RUE BASSE DES CARMES

Dénomination : **MAISON**

Appellation et titre : DITE MAISON DES SONNETS

---

Coordonnées : LAMBERT3 X = 0553600 Y = 0205770

Cadastre : 1814 L2 629 A 632, 1972 AC 699, 673

PROPRIETE PRIVEE

Dossier de PRE INVENTAIRE NORMALISE établi en 1986, 1989 par LONCAN BERNARD

(C) INVENTAIRE GENERAL, 1986

---

### **HISTORIQUE**

VESTIGES D'UNE OU PLUSIEURS MAISONS DU 14E SIECLE, INTEGRES DANS LA MACONNERIE : PORTES EN ARC BRISE, FENETRE A DEUX BAIES JUMELEES SEPEAREES PAR UNE COLONNETTE ET COUVERTES PAR UN LINTEAU ; L'EDIFICE ACTUEL FUT RECONSTRUIT POUR LE CHANOINE ANTOINE MOLINIER VERS 1777, DATE PORTEE SUR LE DEPART DE LA RAMPE D'ESCALIER EN FER FORGE ; LA MAISON DOIT SON APPELLATION AUX SONNETS QUE LE CHANOINE FIT PEINDRE SUR LES MURS DE LA CAGE D'ESCALIER ; IL N'EN RESTE QU'UN AUJOURD'HUI A MOITIE EFFACE.

### **DESCRIPTION**

SITUATION : EN VILLE

#### MATERIAUX

Gros oeuvre : CALCAIRE, MOELLON, BRIQUE, ENDUIT

Couverture : TUILE CREUSE

#### STRUCTURE

Vaisseaux et étages : ETAGE DE SOUBASSEMENT, REZ DE CHAUSSEE SURELEVE, 1 ETAGE CARRE, COMBLE A SURCROIT

COUVERTURE : TOIT A LONGS PANS, PIGNON COUVERT

DISTRIBUTION : ESCALIER DANS OEUVRE, ESCALIER TOURNANT A RETOURS AVEC JOUR, EN CHARPENTE

#### DECOR

Technique : PEINTURE, FERRONNERIE

Représentation : BUSTE DE FEMME, MONOGRAMME

SUJET : SONNET INSCRIT DANS UNE TENTURE TENUE PAR UNE FEMME EN BUSTE, SUPPORT : MUR DE LA CAGE D'ESCALIER, SUJET : MONOGRAMME J.P., SUPPORT : DECOUPE DANS UNE TOLE AU DEPART DE LA RAMPE D'ESCALIER

**MAISON dite des Sonnets**

---

**NOTE COMPLEMENTAIRE**

**Cette maison, l'une des rares à être un peu informée dans cette ville, traduit bien la complexité des maisons post médiévales, et leur difficulté à s'inscrire dans le parcellaire et la voirie du Moyen âge. Elle est significative également de la capacité d'un ecclésiastique lettré et aisé à aménager un intérieur bourgeois, à la mode de l'époque, dans une structure étriquée par nécessité.**

**MAISON dite des Sonnets**

---

**DOCUMENTATION**

- A.C Saint-Antonin : plan "géométrique" de la ville de Saint-Antonin, 1781-1782
- BES, J. **Une maison de Saint Antonin du XVIII<sup>e</sup> siècle** *Bull. Soc. archéol. Tarn-et-Garonne*, t.24 (1896), p. 246-254
- **Guide illustré de Saint-Antonin-Noble-Val**. 4<sup>e</sup> éd. refondue, Saint-Antonin-Noble-Val · Société des Amis du Vieux Saint-Antonin, 1975, p.21-23
- MERAS, Mathieu **Saint-Antonin-Noble-Val** Rodez . Subervie, 1969, p. 23-26.
- MERAS, Mathieu. **Le décor intérieur de l'habitation civile au XVIII<sup>e</sup> siècle dans la région de Montauban et Moissac**. In : *Actes du 96<sup>e</sup> congrès national des Sociétés savantes, Toulouse 1971*. Paris, 1976, t II, P. 420-421.

**Table des illustrations**

**Cadastre**

Situation sur le cadastre récent.  
Situation sur le cadastre ancien.  
Situation sur le plan géométrique de 1781-1782.

**Planche (Pl.)**

**Pl. I** - Plan-masse schématique, d'après le plan cadastral.  
**Pl. II** - Plan schématique à l'étage de soubassement.  
**Pl. III** - Plan schématique au rez-de-chaussée.  
**Pl. IV** - Plan schématique au 1er étage.

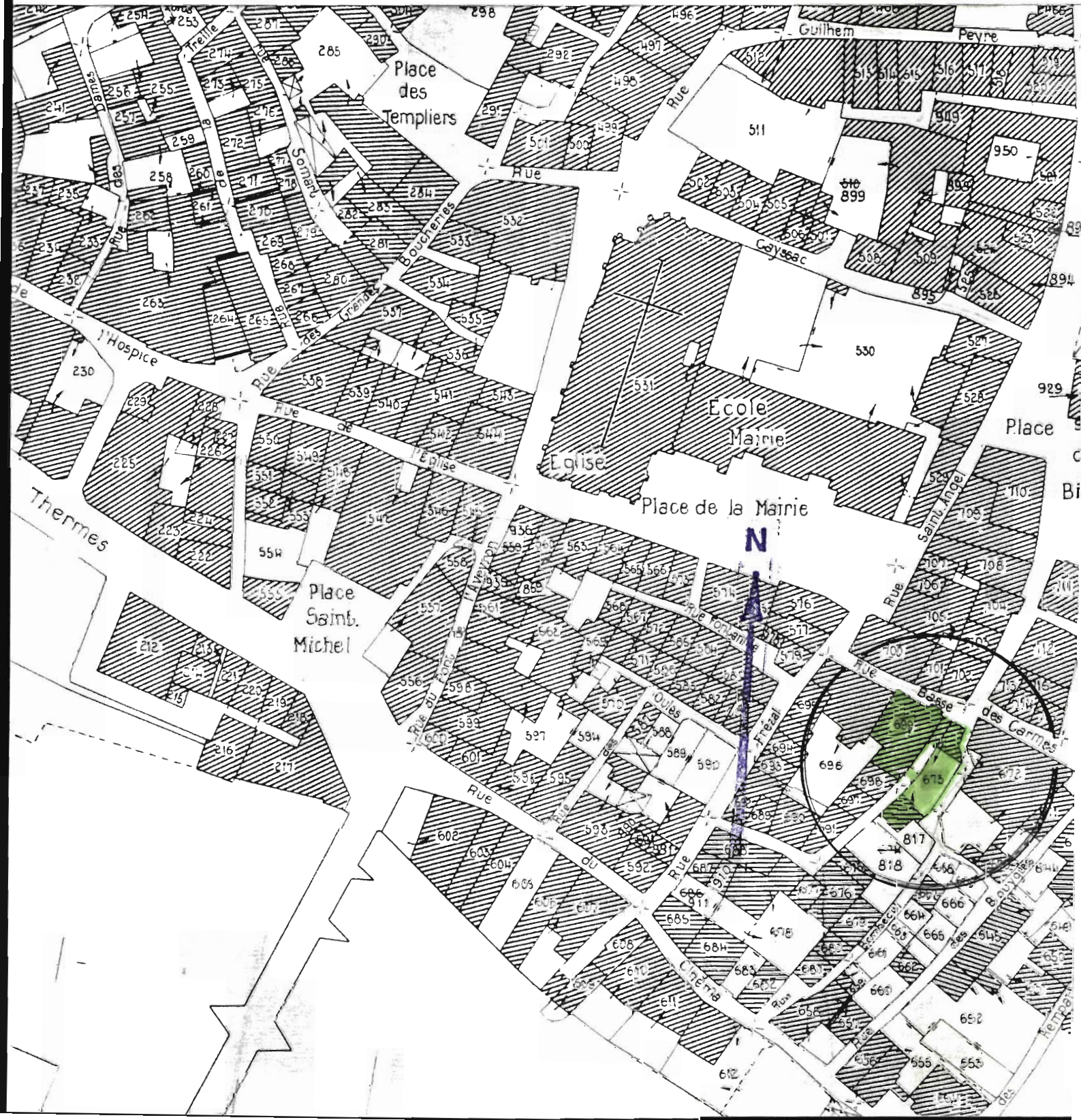
**Figures (Fig.)**

**Fig. 1** Corps principal, élévation antérieure (sur la rue Basse-des-Carmes). .... **80 82 0805 V**  
**Fig. 2** Corps principal, élévation antérieure (sur la rue Basse-des-Carmes) :  
détail de la moitié gauche (avec, au 1er niveau, le passage des ruelles de  
part et d'autre de la porte en arc brisé). .... **80 82 0804 V / 90 82 0122 ZA**  
**Fig. 3** Corps principal, élévation antérieure, détail : porte d'entrée.  
Porte une inscription latine gravée sur le fronton (voir l'article de BES)... .... **80 82 0806 V**  
**Fig. 4** Corps principal, élévation antérieure, détail : au 1er niveau, vestige  
d'une fenêtre jumelée. La colonnette médiane avec son chapiteau à feuillage  
est intact ; Les piédroits et sans doute le couverture ont été retouchés. .... **80 82 0807 X**  
**Fig. 5** Corps principal, élévation postérieure, détail : partie droite donnant  
Sur le jardin. .... **90 82 0124 ZA**  
**Fig. 6** Corps principal, élévation postérieure, détail : porte fenêtre et  
balcon du 1er étage. .... **90 82 0125 ZA**  
**Fig. 7** Aile en retour, élévation sur la ruelle (est), détail : deux travées  
des fenêtres éclairant le rez de chaussée et le 1<sup>er</sup> étage (vues depuis le jardin). **90 82 0123 ZA**  
**Fig. 8** Sonnet peint sur le mur de la cage d'escalier, au niveau du repos entre  
le 1er étage et le comble, intitulé "Réplique à la réponse". **89 82 0269 ZA/ 90 82 0126 ZA**  
**Fig. 9** Sonnet peint sur le mur de la cage d'escalier, au niveau du repos entre  
le 1er étage et le comble, intitulé "Réplique à la réponse" : détail de la figure  
et des 1ers vers. .... **89 82 0270 ZA / 90 82 0127 ZA**  
**Fig. 10** Sonnet peint sur le mur de la cage d'escalier, au niveau du repos  
entre le 1er étage et le comble, intitulé "Réplique à la réponse" :  
détail de la figure. .... **89 82 0271 ZA/ 90 82 0128 ZA**



MAISON dite des Sonnets

Situation sur le cadastre récent : 1972.AC.699, 673 (échelle 1/1000e).





82. SAINT-ANTONIN-NOBLE-VAL. rue Basse-des-Carmes

**MAISON dite des Sonnets**

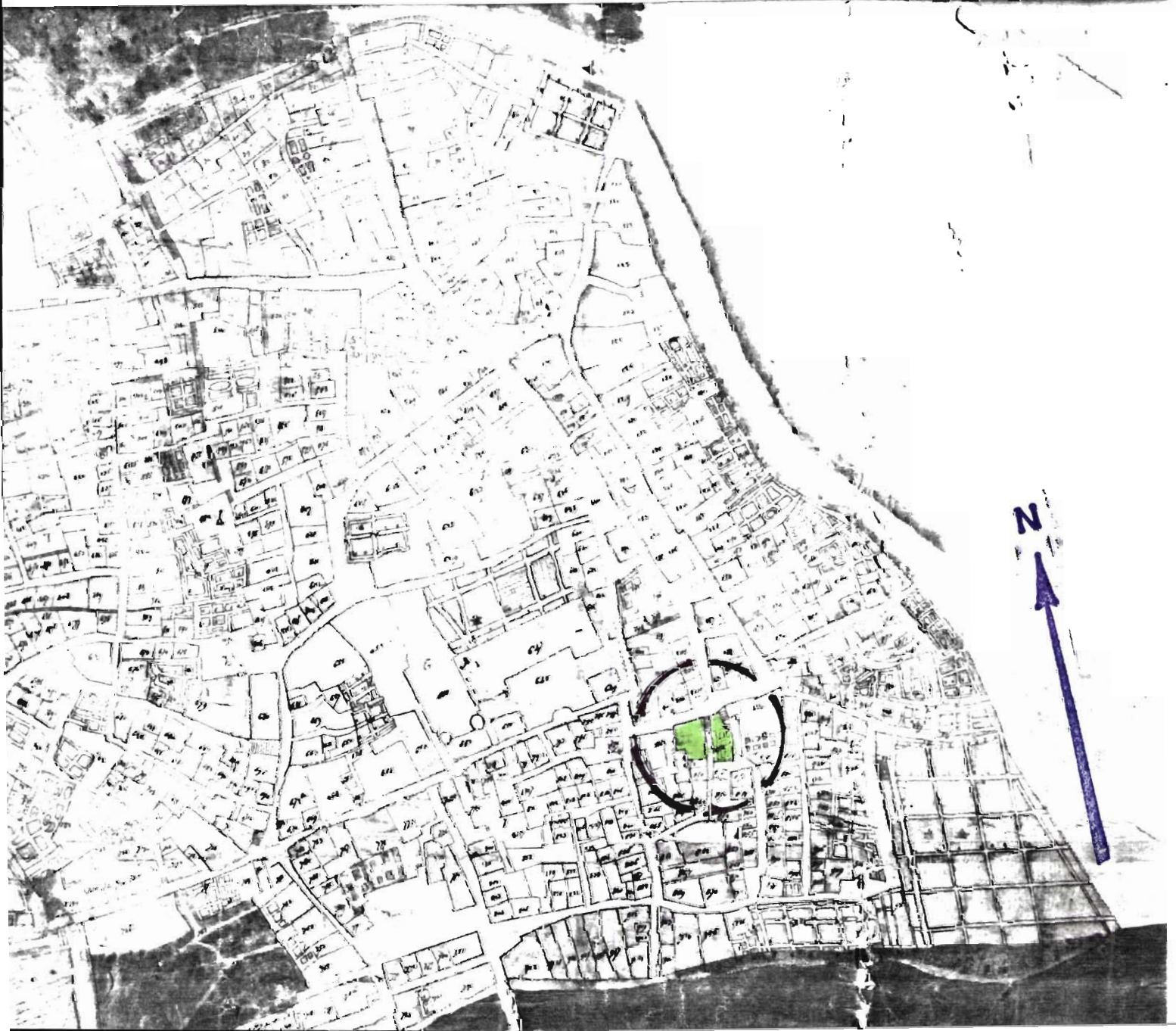
Situation sur le plan "géométrique" de 1781.82. [A.C. Saint-Antonin] : parcelle 852, 853, 854.  
[Cl. Inventaire Midi-Pyr. 80.82.363.V]

Propriétaire des parcelles :

852 "maison du S<sup>r</sup> Antoine Molinier prêtre"

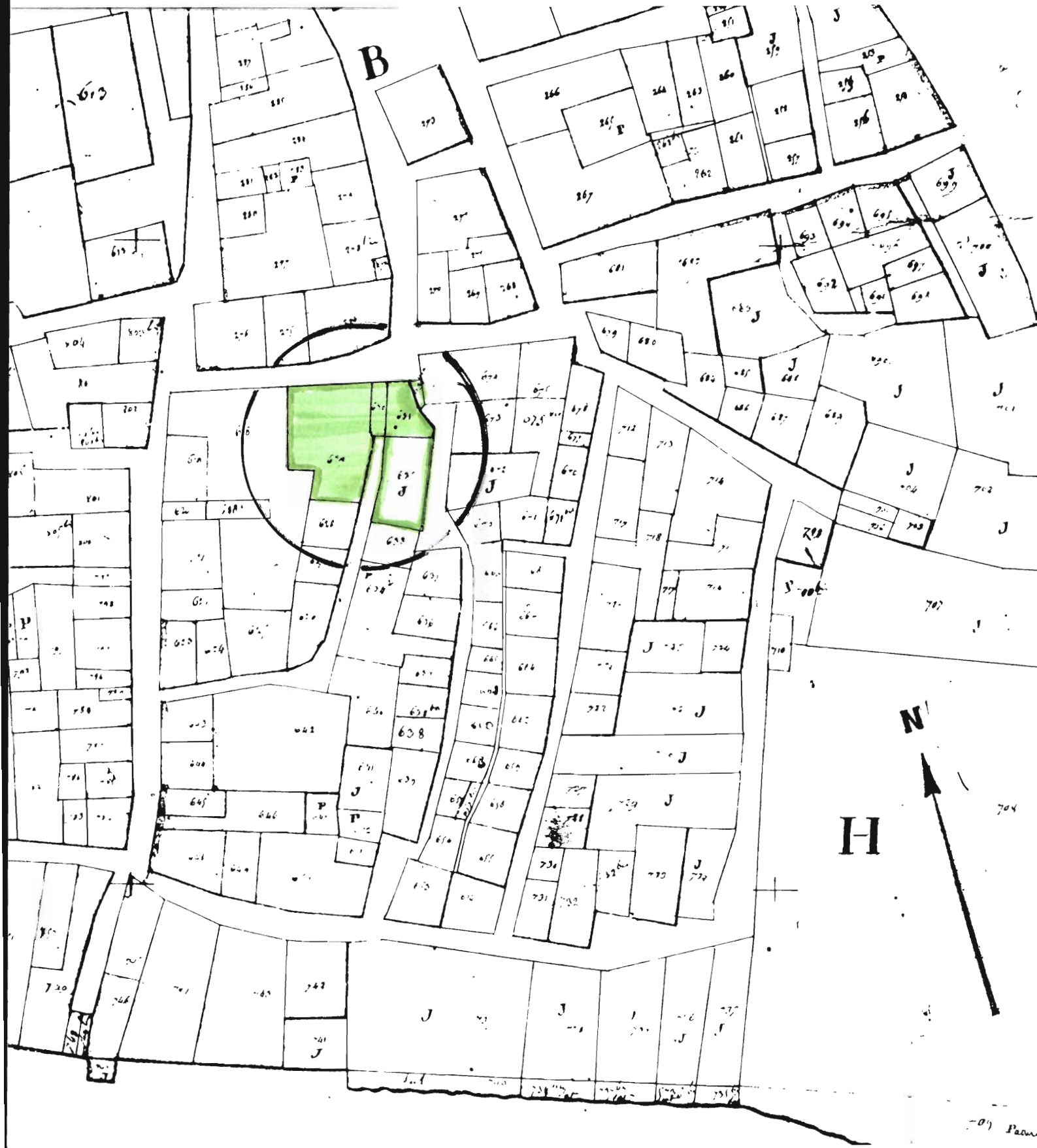
853 "maison et arceau du S<sup>r</sup> Antoine"

854 "jardin du S<sup>r</sup> Antoine..."



MAISON dite des Sonnets

Situation sur le cadastre ancien : 1814.L2.629 à 632 (échelle 1/625e).



**MAISON dite des Sonnets**

Planche I :

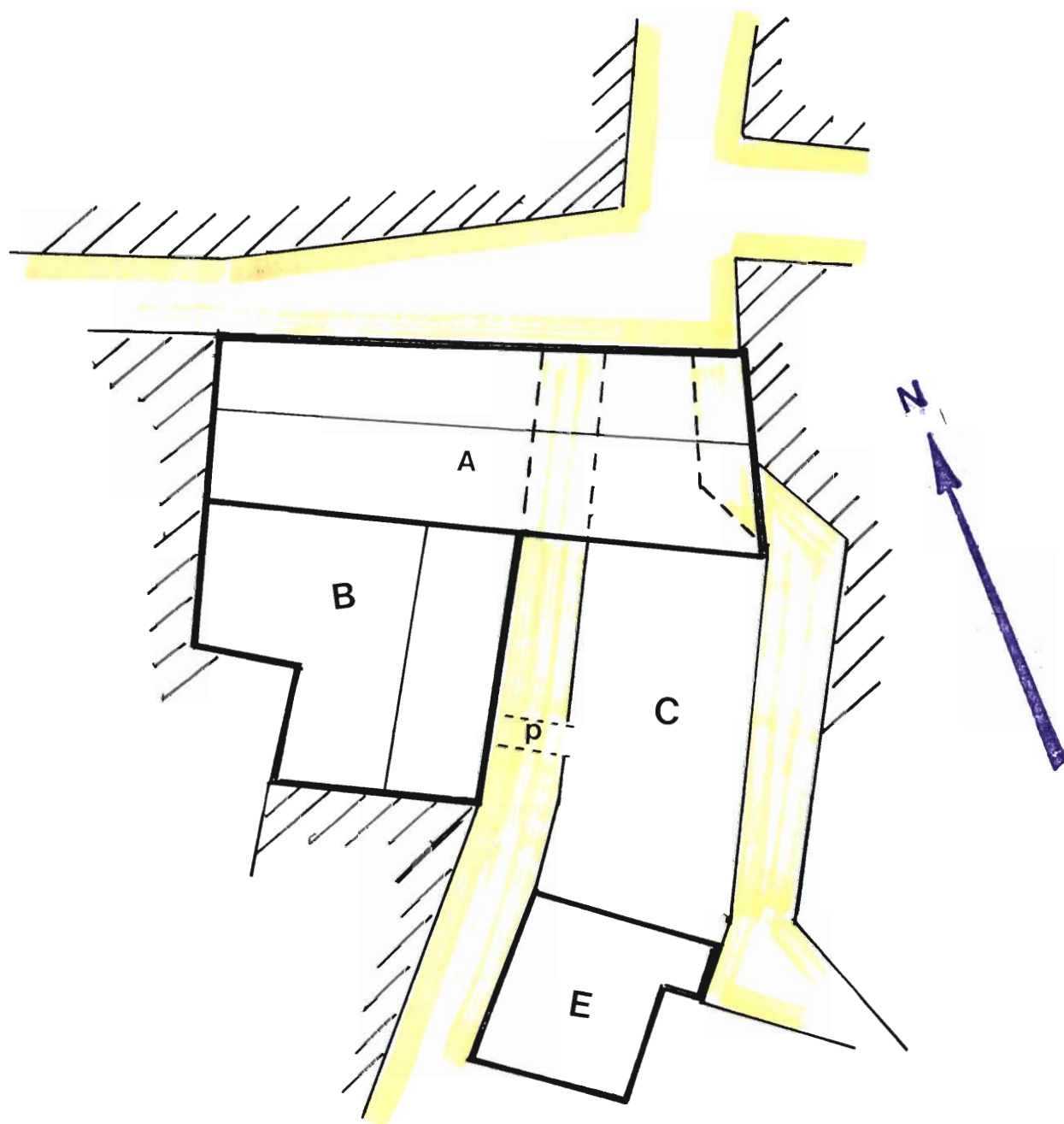
**Plan-masse schématique, d'après le plan cadastral :**

En A. Corps principal, traversé par deux ruelles (très en pente, descendant vers la rivière) [en R1 et R2], à un étage de soubassement, un rez-de-chaussée surélevé, un étage carré et un comble à surcroît éclairé par des mirandes.

En B. Aile en retour, de plain-pied sur la ruelle.

En C. Jardin ; le sol est de niveau avec le rez-de-chaussée surélevé du logis. L'aile (en B) et le jardin communique par une passerelle enjambant la ruelle (en p).

En E. Bâtiment actuellement en ruine.



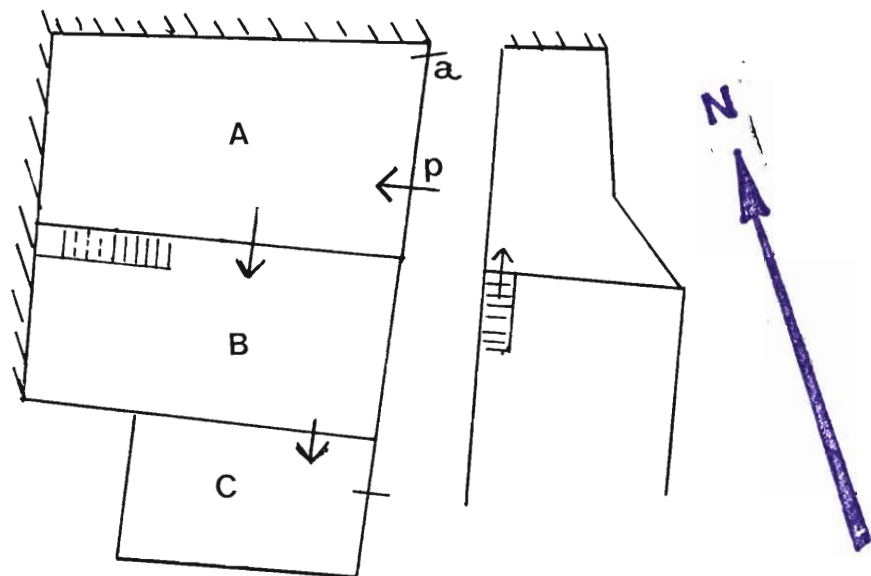


**MAISON dite des Sonnets**

Planche II :

**Plan schématique à l'étage de soubassement :**

En A et B. Ancienne cave avec pressoir et cuvier. On versait le raisin depuis la rue par un trou aménagé en a.\*  
L'actuelle porte de communication entre les deux pièces est ouverte à l'intérieur d'une large arcade bouchée.  
En C. Ancienne "cave à cheval" (rens. oral). Contient une cheminée et les vestiges d'un ancien potager.  
En p. Ancienne porte en arc brisé qui commandait la pièce depuis la rue.



**MAISON dite des Sonnets**

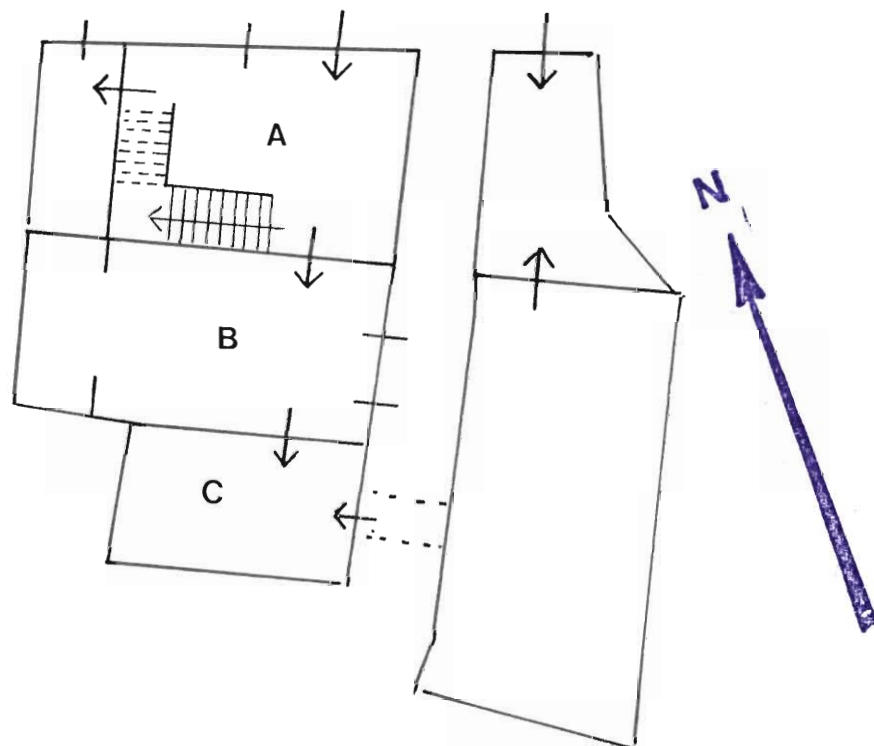
Planche III :

**Plan schématique au rez-de-chaussée :**

En A. Grand vestibule contenant un escalier suspendu à deux volées en bois. La rampe en fer forgé porte la date J. P. 1777 découpé sur une tôle au départ.

En B. Ancienne chambre (trace d'alcôve).

En C. Ancien salon ?



**MAISON dite des Sonnets**

Planche IV :

**Plan schématique au 1er étage:**

En A. Cage d'escalier qui contenait les sonnets peints sur les murs (il n'en reste plus qu'un).

En B. Ancienne cuisine?

En C. Salle à manger avec une fontaine en marbre de Montricoux.

En D. Ancienne chambre?

En E. Chambre avec alcôve et cheminée.

En F. Bibliothèque.

En b, balcon.

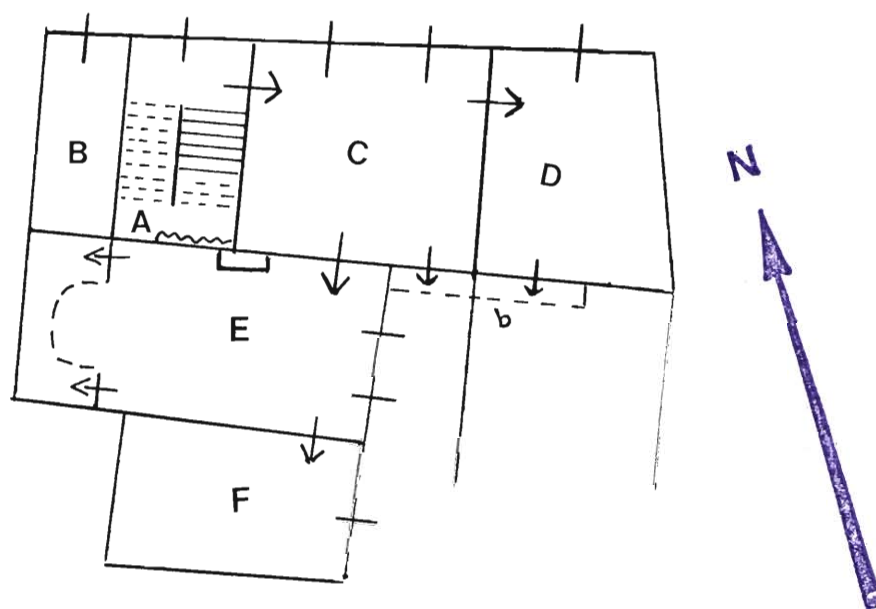




Fig. 1 Corps principal, élévation antérieure (sur  
la rue Basse des Carmes).

Ph.Inv.C.SOULA  
80 82 0805 V



Fig. 2 Corps principal, élévation antérieure (sur  
la rue Basse des Carmes) : détail de la  
moitié gauche (avec, au 1er niveau, le  
passage des ruelles de part et d'autre de  
la porte en arc brisé).

Ph.Inv.C.SOULA  
80 82 0804 V  
90 82 0122 ZA





Fig. 3 Corps principal, élévation antérieure,  
détail : porte d'entrée. Porte une  
inscription latine gravée sur le fronton  
(voir l'article de BES). Une autre  
inscription en occitan "ATAL BOLI L'OUSTAL"  
a été effa ée.

Ph.Inv.C.SOULA  
80 82 0806 V





Fig. 4 Corps principal, élévation antérieure,  
détail : au 1er niveau, vestige d'une  
fenêtre jumelée. La colonette médiane avec  
son chapiteau à feuillage est intact ; les  
piédroits et sans doute le couverture ont  
été retouchés.

Ph. Inv. C. SOULA  
80 82 0807 X

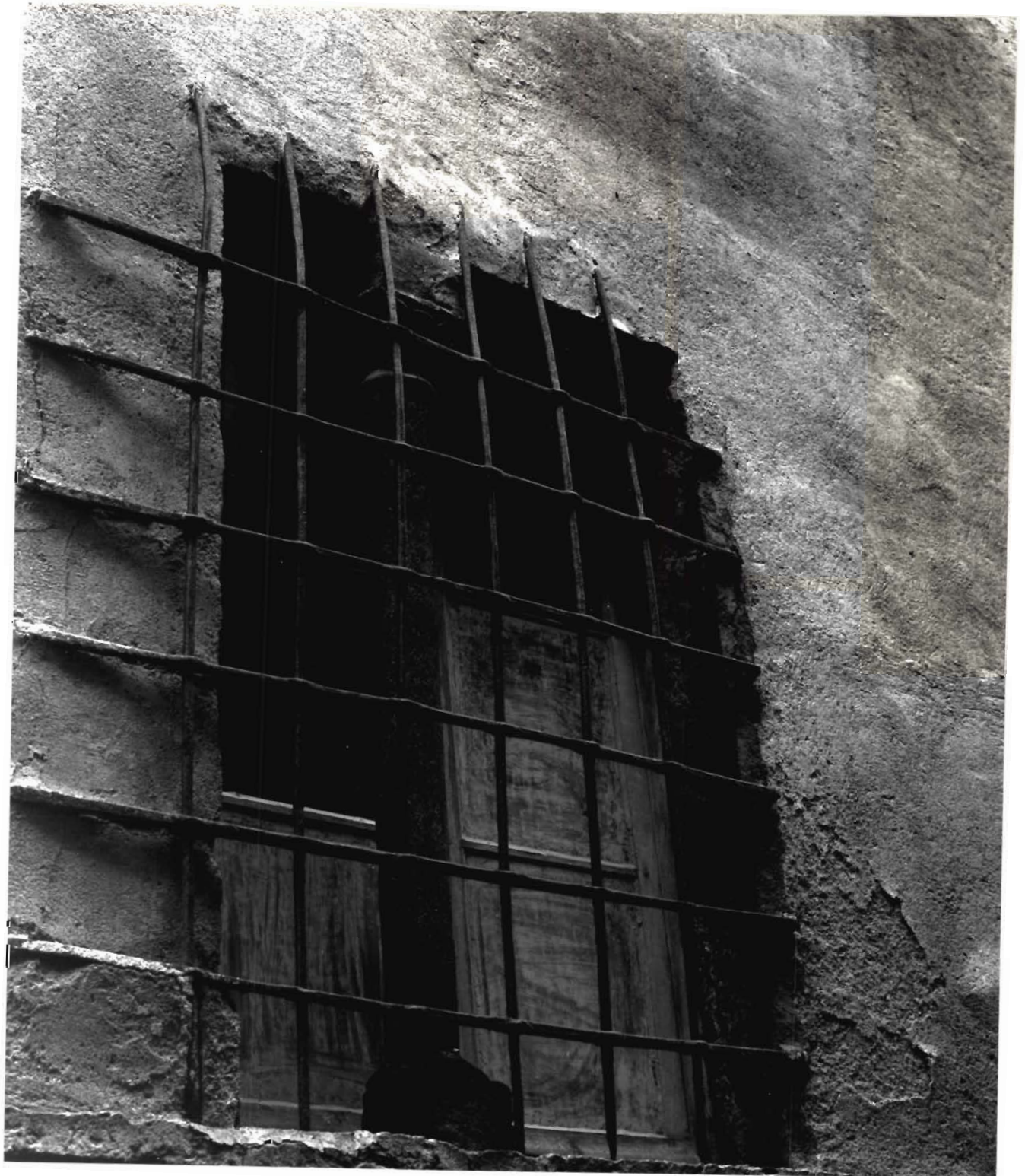


Fig. 5 Corps principal, élévation postérieure,  
détail : partie droite donnant sur le  
jardin.

Ph. Inv. B. LONCAN  
90 82 0124 ZA



Fig. 6 Corps principal, élévation postérieure,  
détail : porte fenêtre et balcon du ler  
étage.

Ph.Inv.B.LONCAN  
90 82 0125 ZA





Fig. / Aile en retour, elevation sur la ruelle  
(est), détail : deux travées des fenêtres  
éclairant le rez de chaussée et le ler  
étage (vues depuis le jardin).

Ph.Inv.B.LONCAN  
90 82 0123 ZA



Fig. 8 Sonnet peint sur le mur de la cage  
d'escalier, au niveau du repos entre le 1er  
étage et le comble, intitulé "Réplique à la  
réponse".

Ph.Inv.B.LONCAN  
89 82 0269 ZA  
90 82 0126 ZA

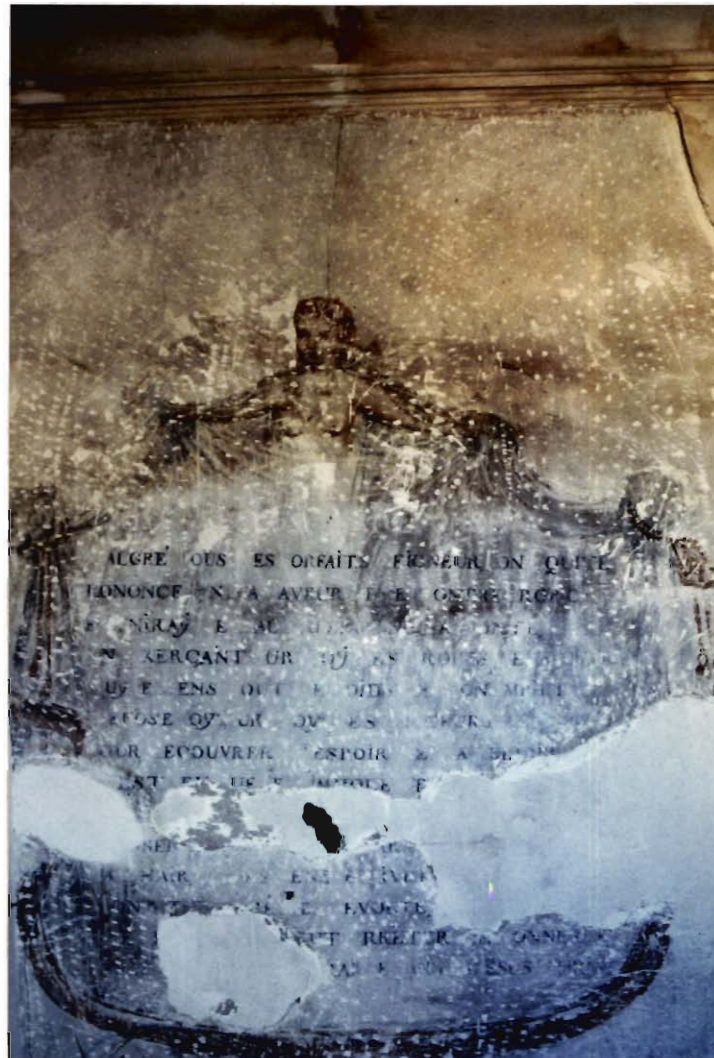


Fig. 9 Sonnet peint sur le mur de la cage  
d'escalier, au niveau du repos entre le 1er  
étage et le comble, intitulé "Réplique à la  
réponse" : détail de la figure et des lers  
vers.

Ph.Inv.B.LONCAN  
89 82 0270 ZA  
90 82 0127 ZA

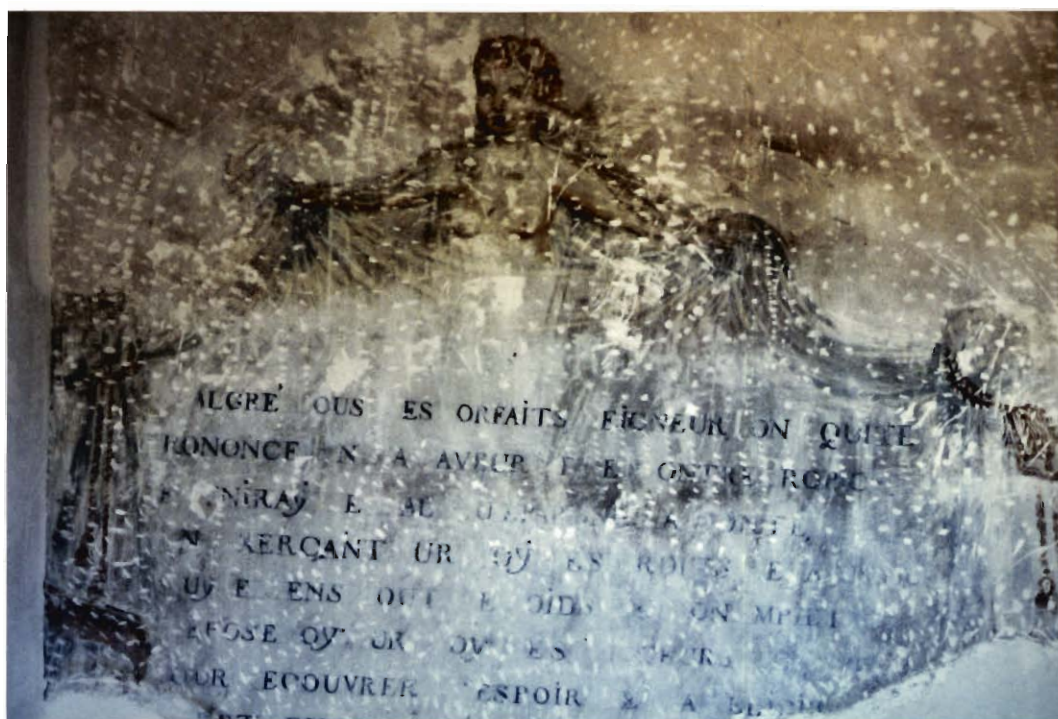




Fig. 10 Sonnet peint sur le mur de la cage  
d'escalier, au niveau du repos entre le 1er  
étage et le comble, intitulé "Réplique à la  
réponse" : détail de la figure. Ph.Inv.B.LONCAN  
89 82 0271 ZA  
90 82 0128 ZA

