

Département : 82

1583

Aire d'étude : SAINT ANTONIN NOBLE VAL

Commune : SAINT ANTONIN NOBLE VAL

Adresse : RUE DE L'HOSPICE

Dénomination : HOPITAL

Destinations successives et actuelle : IMMEUBLE DE BUREAUX

---

Coordonnées : LAMBERT3 X = 0553410 Y = 0205820

Cadastre : 1814 L2 1391 A 1393, 1961 AC 231

PROPRIETE PUBLIQUE

Dossier d' INVENTAIRE FONDAMENTAL établi en 1980, 1989 par ECLACHE MICHELE

(C) INVENTAIRE GENERAL, 1980

---

**HISTORIQUE**

1ERE MENTION DE L'EDIFICE EN 1163 ; EN CONSERVANT UNE PORTE DU 14E SIECLE, L'HOPITAL EST RECONSTRUIT VERS 1833 (DATE PORTEE PAR LE LINTEAU DE LA PORTE PRINCIPALE), AUX FRAIS DE JEAN BAPTISTE JOANY, CURE DE SAINT ANTONIN ; ADJONCTION D'UN CORPS DE BATIMENT DANS LA 2E MOITIE DU 19E SIECLE.

**DESCRIPTION****SITUATION** : EN VILLE**MATERIAUX**

Gros oeuvre : CALCAIRE, MOELLON, ENDUIT PARTIEL

Couverture : TUILE CREUSE

**STRUCTURE**

Vaisseaux et étages : 1 ETAGE CARRE, COMBLE A SURCROIT

**COUVERTURE** : TOIT A LONGS PANS, CROUPE, PIGNON COUVERT

## I HISTORIQUE

En 1163 est mentionnée "la maison des pauvres du bout du pont" (DONAT (J.). Histoire de Saint-Antonin. In : Echos Noble-Val n° 122 (1943), p. 15), que des actes de 1168 et 1189 appellent "hopital des Portes Merveilles ou de Las Treilles" (DONAT (J.), Histoire de Saint-Antonin. In : Echos Noble-Val, n° 123 (1943), p.14-15) et que l'on situe près de l'abbaye de chanoines de saint Augustin (DONAT (J.), Histoire de Saint-Antoine. In : Echos Noble-Val, n° 123 (1943), p.16, n. 13). Plus tard l'édifice prendra le nom d'"hôpital majeur" ou d'"hôpital vieux" [REDACTED]

[REDACTED] (DONAT (J.)). Histoire de Saint-Antonin. In: Echos Noble-Val, n°126 (1944), p.15). Il aurait été brûlé par les Protestants en 1575 (BOSC (L.C.P.). Mémoires pour servir à l'histoire du Rouergue, p.566) mais fut rétabli peu après puisque le cadastre de 1583 indique qu'il était constitué d'une maison (A.D. Tarn-et-Garonne, G 897).

Une visite pastorale de l'évêque de Rodez, en 1739 signale que l'hôpital renfermait alors six chambres, trois au rez-de-chaussée et trois à l'étage; y était attenante une sacristie qui conduisait à la chapelle, en bon état (A.D. Aveyron, G 115, p.138). Cette chapelle avait été récemment bâtie en s'appuyant à l'Ouest, à un mur épais de 8 pams-à la mesure de Montauban (= 1,84 m)-appartenant aux bâtiments de l'ancienne abbaye (A.D. Tarn-et-Garonne, G 897): on y avait muré et reperçé d'une fenêtre une grande arcade qu'on avait surmontée d'un petit clocher; la porte d'accès à cette chapelle était au Nord (voir doc. 1, 2) Un rapport de 1762 précise que l'hôpital n'avait jamais été qu'une maison telle sans doute qu'elle est aujourd'hui, laquelle doit avoir été cy devant habitée par des artisans, puisqu'on y voit encore dans le mur du côté du septentrion qui est le long de la rue ditte de l'hôpital, quatre arceaux à trois desquels, à la hauteur d'apuy, il y a des avancements de pierre qui formoient les établis de trois boutiques d'artisans" (A.D. Tarn-et-Garonne, G 897).

En 1792, la construction était qualifiée de "petite, incommode, mal bâtie" et avait besoin de réparations; en 1794, la chapelle, désaffectée, abritait un atelier de baïonnettes (A.C. Saint-Antonin, Délibérations, 1792- an II).

L'hôpital a été reconstruit vers 1833, aux frais de l'abbé JOANY, curé de Saint-Antonin (JULIEN (G.). L'Urbanisme à Saint-Antonin de 1601 à nos jours. In : Soc. Amis vieux Saint-Antonin (1982), p. 44 ; voir fig. 4). De 1856 à 1860 on a fait d'autres travaux et projeté une grande salle vitrée servant de promenoir aux malades (A.N., F<sup>15</sup> 3767 ; A.C. Saint-Antonin, DD 13, Cahier 18, 66 r°). Des aménagements ont été exécutés à la fin du XIX<sup>e</sup> siècle (voir doc. 6 à 9), puis en 1912 et 1921, avant la réfection rendue nécessaire par l'inondation de 1930 (A.C. Saint-Antonin, DD 13, cahier 23, 65 r°, M 202).

Aujourd'hui l'hôpital, désaffecté, abrite des bureaux.

## II. DESCRIPTION

- . Situation : voir pl. I et fig. 1
- . Matériaux : calcaire en moellons. Tuile creuse
- . Structure : édifice à 1 étage et comble à surcroit. La distribution intérieure du XIXe siècle a été entièrement modifiée lors des récents travaux d'aménagement.
- . Elévations : voir fig. 2 - 6.

### III. CONCLUSIONS

Edifice fortement remanié par les travaux du XIXe siècle ou plus récents. Sans grand intérêt architectural, il ne conserve que la mémoire de l'établissement hospitalier du XIIe siècle, judicieusement situé entre le pont d'Aveyron et l'abbaye et selon le concept, fréquent à l'époque médiévale, de l'association pont-hôpital (MESQUI (J.). Les "oeuvres du pont" au Moyen Age. In : Les routes du Sud de la France de l'Antiquité à l'époque contemporaine. Actes du colloque tenu dans le cadre du 110e CONGRES NATIONAL DES SOCIETES SAVANTES, Montpellier, 1985.-Paris : C.T.H.S., 1985, p. 234).

IV. DOCUMENTATION

1. Archives

- . A.N. : F<sup>15</sup> 3767
- . A.D. Aveyron : G 115, p. 138-139
- . A.D. Tarn-et-Garonne : G 897
- . A.C. Saint-Antonin : Délibérations 1792 an II ; DD 13, cahiers 13 et 23 ; M 202-2

2. Documents figurés

- . Plan des abords de l'abbaye, n.s., [XVIIIe siècle] (A.D. Tarn-et-Garonne : G 897)
- . Plan visuel du local du jardin sur lequel estoit anciennement construits l'église et monastère..., par PREVOST, géomètre, [1760], copie du XIXe siècle (A.C. Saint-Antonin : non coté)
- . Plan géométrique de la ville de Saint-Antonin, n.s., 1781-1782 (A.C. Saint-Antonin : JJ 13)
- . Plan présentant le jardin dit des Moines..., par MARTIN, agent-voyer cantonal, 1864 (A.D. Tarn-et-Garonne : O 628)
- . Plan actuel de Saint-Antonin, par V[ictor] T[AUPIAC], 1901 (A.C. Saint-Antonin : non coté)
- . Plan au rez-de-chaussée, n.s., [1890 ?] (A.C. Saint-Antonin : M 202)
- . Plan au 1er étage, n.s., [1890 ?] (A.C. Saint-Antonin ; M 202)
- . Hospice de Saint-Antonin. Projet d'une marquise métallique. Plan, coupe, élévation, n.s., [1888 ?] (A.C. Saint-Antonin : M 202)
- . Saint-Antonin. Vitrage à installer sur la terrasse de l'hôpital. Plan, coupe, élévation par F. DELOR, architecte, 1895 (A.C. Saint-Antonin : M 202).

3. Bibliographie

- BOSC (L.C.P.). Mémoires pour servir à l'histoire du Rouergue.-  
Villefranche : Société anonyme d'imprimerie, 1903, p. 566.



DONAT (Jean). Histoire de Saint-Antonin. In : Echos Noble-Val, n° 45 (1935), p. 13, 14, n° 81 (1938), p. 13, n° 95 (1939), p. 14, n° 120 (1943), p. 15, n° 122 (1943), p. 14-15, n° 123 (1943), p. 12-16, n° 124 (1943), p. 12-13, n° 126 (1944), p. 15-16, n° 127 (1944), p. 15-16.

DONAT (Jean). Le mouvement protestant et l'Edit de Révocation à Saint-Antonin (Tarn-et-Garonne).- Toulouse : Privat, 1932, p. 26, 43-44.

DONAT (Jean). L'organisation administrative de Saint-Antonin au Moyen-âge. In : Bull. Soc. archéol. Tarn-et-Garonne, t. 66 (1938), p. 75.

GALABERT (Firmin). Coup d'oeil sur la ville de Saint-Antonin aux XI<sup>e</sup> et XV<sup>e</sup> siècles. In : Bull. Soc. archéol. Tarn-et-Garonne, t. 9 (1881), p. 62.

GALABERT (Firmin). L'état social à Saint-Antonin aux XII<sup>e</sup> et XIII<sup>e</sup> siècles. In : Bull. Soc. archéol. Tarn-et-Garonne, t. 61 (1933), p. 27.

GALABERT (Firmin). Le nombre des hommes libres dans le pays de Tarn-et-Garonne aux XI<sup>e</sup> et XII<sup>e</sup> siècles. In : Bull. Soc. archéol. Tarn-et-Garonne, t. 29 (1901), p. 36.

GALAN (Victor). L'hospice. In : Echos Noble-Val, n° 137 (1947), p. 9-11.

JULIEN (Georges). L'urbanisme à Saint-Antonin de 1601 à nos jours. In : Soc. Amis vieux Saint-Antonin (1982), p. 44.

LATOUCHE (Robert). Comptes consulaires de Saint-Antonin du XIV<sup>e</sup> siècle.- Nice : Impr. Eiman et Sa ytour, 1923, p. 9, 21, 23, 25.

MOULENQ (François). Documents historiques sur le Tarn-et-Garonne.- Montauban : Impr. Forestié, 1879-1894, t. II, p. 417-419.

V. de C. Le relèvement de Saint-Antonin. In : Echos Noble-Val, n° 156 (1952), p. 10-11.

TABLE DES ILLUSTRATIONS

- . pl. I. Extrait du plan cadastral 1961, AC, 1/1000e, parcelle 231
- . pl. II. Extrait du plan cadastral ancien [1814], L 2, 1/625e, parcelles 1391 à 1393.
  
- . doc. 1 plan des abords de l'abbaye, [XVIIIe siècle] (A.D. Tarn-et-Garonne: G 897). Repro. Cl. Inventaire Midi-Pyr. Ch SOULA, 83.82.402.V bis
  
- . doc. 2 Plan visuel du local du jardin sur lequel était anciennement construits l'église et monastère..., par PREVOST, géomètre, [1760], copie du XIXe siècle (A.C. Saint-Antonin : non coté). Repro. Cl. Inventaire Midi-Pyr. Ch. SOULA, 81.82.644.V
  
- . doc. 3 Plan géométrique de la ville de Saint-Antonin, n.s., 1781-1782 (A.C. Saint-Antonin : JJ 13). Détail. Repro. Cl. Inventaire Midi-Pyr. Ch. SOULA, 84.82.129.V
  
- . doc. 4 Plan présentant le jardin dit des Moines, ..., par MARTIN, agent voyer cantonal, 1864 (A.D. Tarn-et-Garonne : O 628). Repro. Cl. Inventaire Midi-Pyr. Ch. SOULA, 83.82.403.V
  
- . doc. 5 Plan actuel de Saint-Antonin..., par V[ictor] T[AUPIAC], 1901 (A.C. Saint-Antonin : non coté). Détail. Repro. Cl. Inventaire Midi-Pyr. Ch. SOULA, 80.82.694.V.
  
- . doc. 6 Plan au rez-de-chaussée, n. s. [1890 ?] (A.C. Saint-Antonin : M 202). Repro. Cl. Inventaire Midi-Pyr. Ch. SOULA, 87.82.201.V
  
- . doc. 7 Plan au 1er étage, n.s. [1890 ?] (A.C. Saint-Antonin : M 202). Repro. Cl. Inventaire Midi-Pyr. Ch. SOULA, 87.82.202.V



. doc. 8 Hospice de Saint-Antonin. Projet d'une marquise métallique. Plan, coupe, élévation, par — , agent voyer à Saint-Antonin, [1888] (A.C. Saint-Antonin : M 202). Repro. Cl. Inventaire Midi-Pyr. Ch. SOULA, 87.82.203.V

. doc. 9 Saint-Antonin. Vitrage à installer sur la terrasse de l'hôpital. Plan, coupe, élévation, par F. DELOR, architecte, 1895 (A.C. Saint-Antonin: M 202). Repro. Cl. Inventaire Midi-Pyr. Ch SOULA, 87.82.204.V

. Fig. 1. Vue aérienne depuis le sud. Cl. Inventaire Midi-Pyr. S.P.H.A.I.R., 84.82.329.VR.

. Fig. 2. Elévation nord. Vue d'ensemble depuis l'ouest. Cl. Inventaire Midi-Pyr. Ch. SOULA, 88.82.210.V

. Fig. 3. Elévation nord. Arcade, XIV siècle. Cl. Inventaire Midi-Pyr. Ch. SOULA, 88.82.211.X

. Fig. 4. Elévation nord. Porte d'entrée du XIXe siècle. Cl. Inventaire Midi-Pyr. Ch. SOULA, 88.82.212.X

. Fig. 5. Elévation sud. Vue d'ensemble. Cl. Inventaire Midi-Pyr. Ch. SOULA 88.82.206.X

. Fig. 6. Elévation sud, partie ouest. Cl. Inventaire Midi-Pyr. Ch. SOULA, 88.82.208.X.

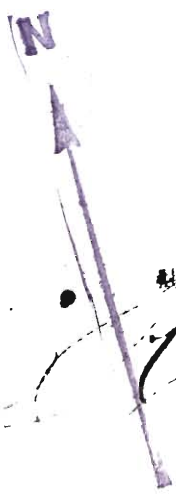
82. SAINT-ANTONIN-NOBLE-VAL. Rue de l'Hospice  
HOPITAL

pl. I. Extrait du plan cadastral 1961, AC, 1/1000e, parcelle 231



82. SAINT-ANTONIN-NOBLE-VAL. Rue de l'Hospice  
HOPITAL

pl. II. Extrait du plan cadastral ancien [1814], L2, 1/625e, parcelles 1391, 1392, 1393.  
1391 : patus  
1392 : jardin  
1393 : maison



*G. Viviani*



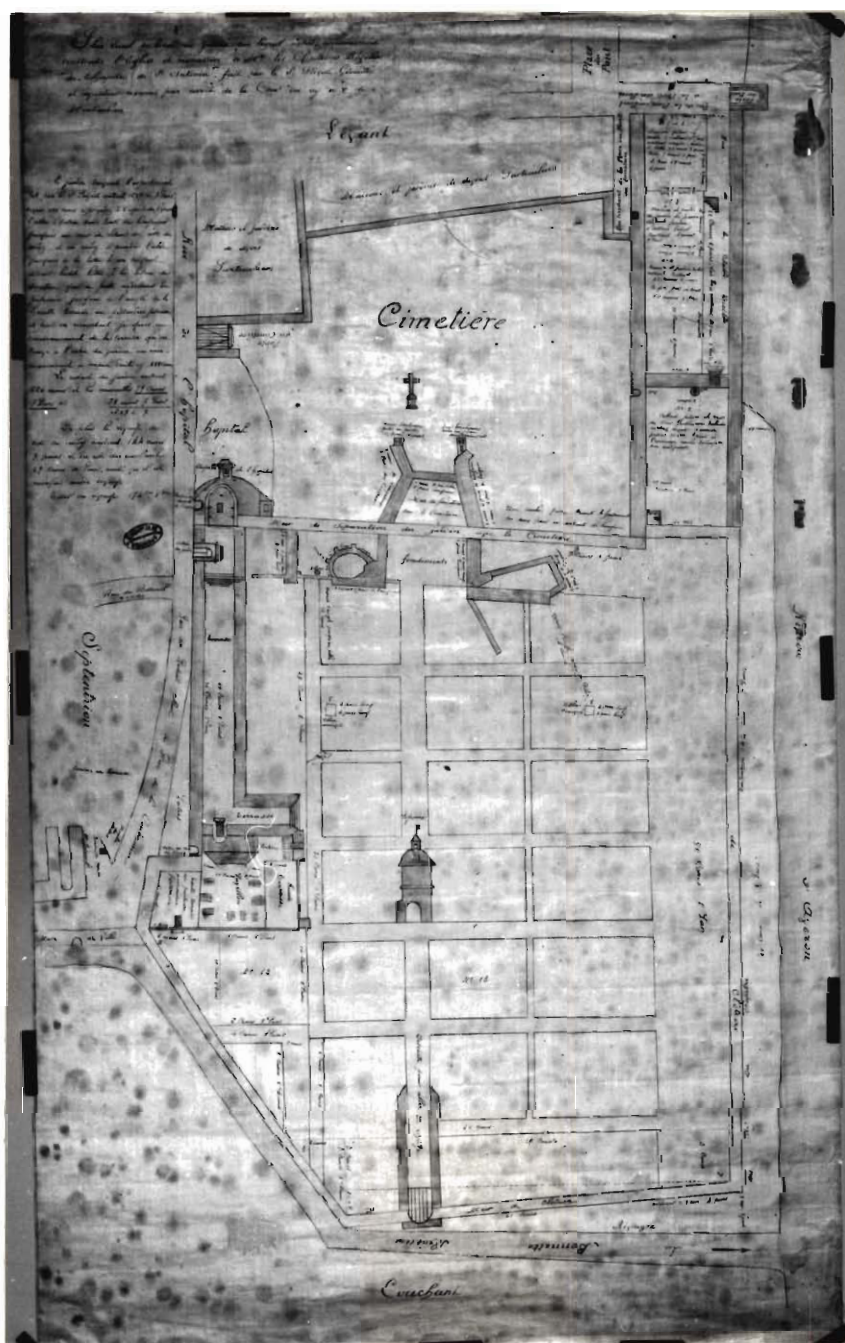


82. SAINT-ANTONIN-NOBLE-VAL. Rue de l'Hospice  
HOPITAL

doc.2

C1. Inventaire MidiPyr.- 81.82.644 V  
Ch.SOULA

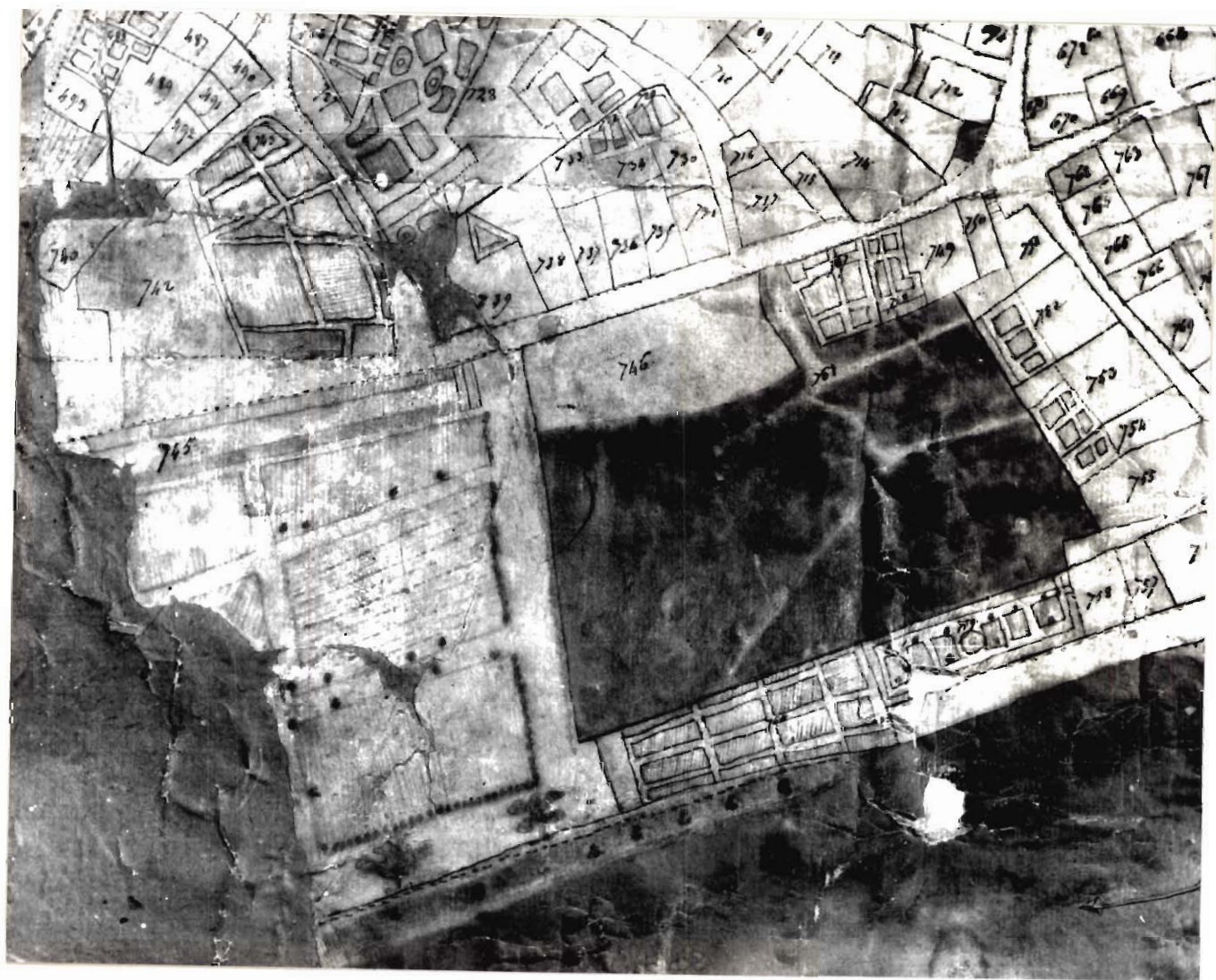
"Plan visuel du local du jardin sur lequel était anciennement construits l'église et monastère... par le sieur PREVOST géomètre" [1760]  
Copie du XIXe siècle (A.C Saint-Antonin, non coté). Repro. Indique l'emplacement de l'hôpital et de sa chapelle.



82. SAINT-ANTONIN-NOBLE-VAL. Rue de l'Hospice  
HOPITAL

doc. 3  
Cl. Inventaire MidiPyr.- 84.82.129 V  
Ch. SOULA

"Plan géométrique de la ville de  
Saint-Antonin, 1781". (A.C Saint-  
Antonin, JJ13). Détail. Repro. la légende  
de indique : "746. hôpital".



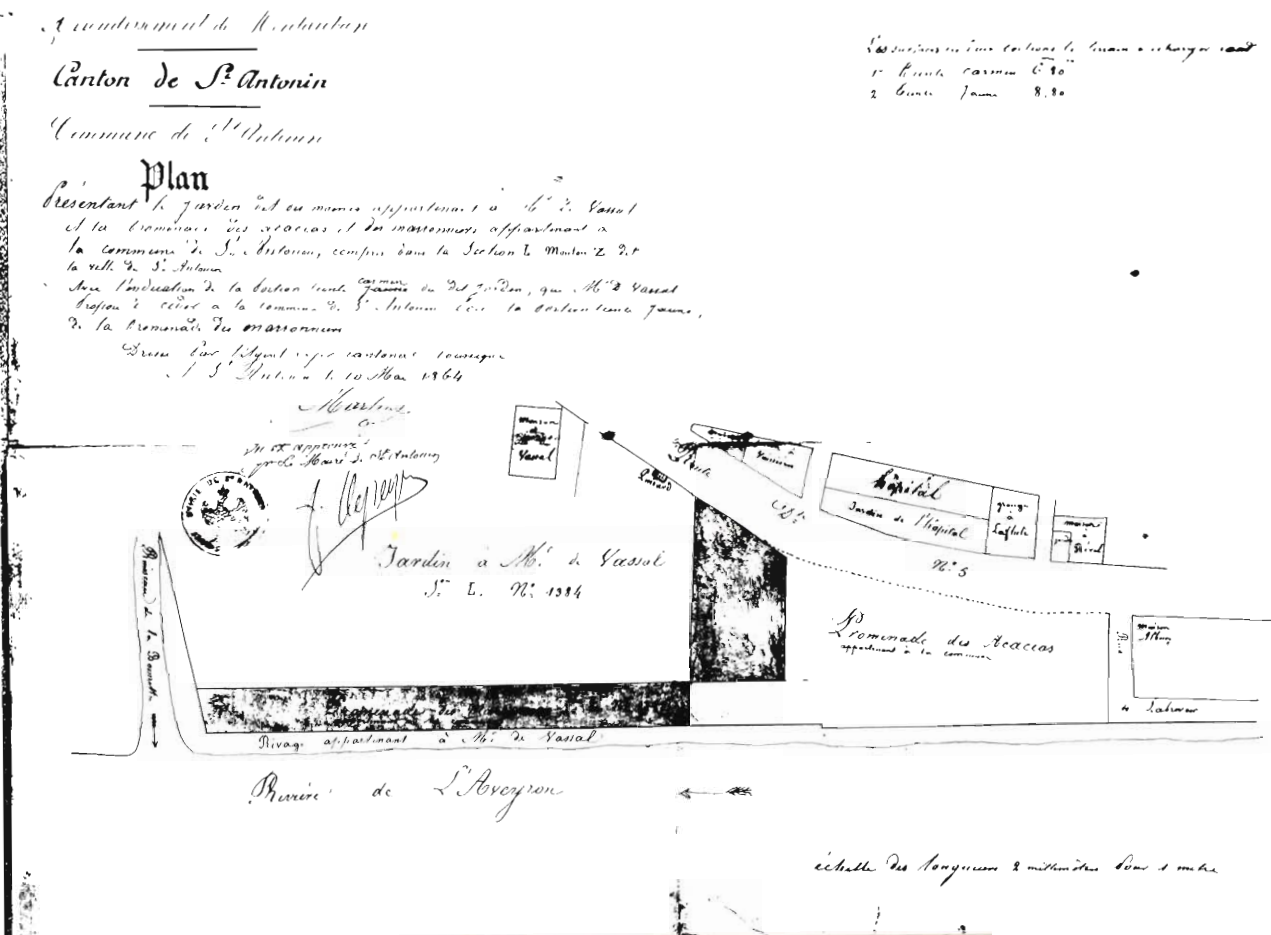


82. SAINT-ANTONIN-NOBLE-VAL. Rue de l'Hospice  
HOPITAL

doc.4

Cl. Inventaire MidiPyr.-83.82.403 V  
Ch.SOULA

"Plan présentant le jardin dit des Moines... 10 mai 1864" par MARTIN, agent voyer cantonal (A.D Tarn-et-Garonne, 0/628). Repro. Montre l'hôpital après allongement du bâtiment vers l'Ouest.



82. SAINT-ANTONIN-NOBLE-VAL. Rue de l'Hospice  
HOPITAL

---

doc.5  
Cl. Inventaire MidiPyr.-80.82.694 V  
Ch.SOULA

"Plan actuel de Saint-Antonin...  
1901" par V.T. (A.C Saint-Antonin  
non coté). Détail, Repro. Montre  
l'hôpital après adjonction du corps  
de bâtiment à l'Ouest.

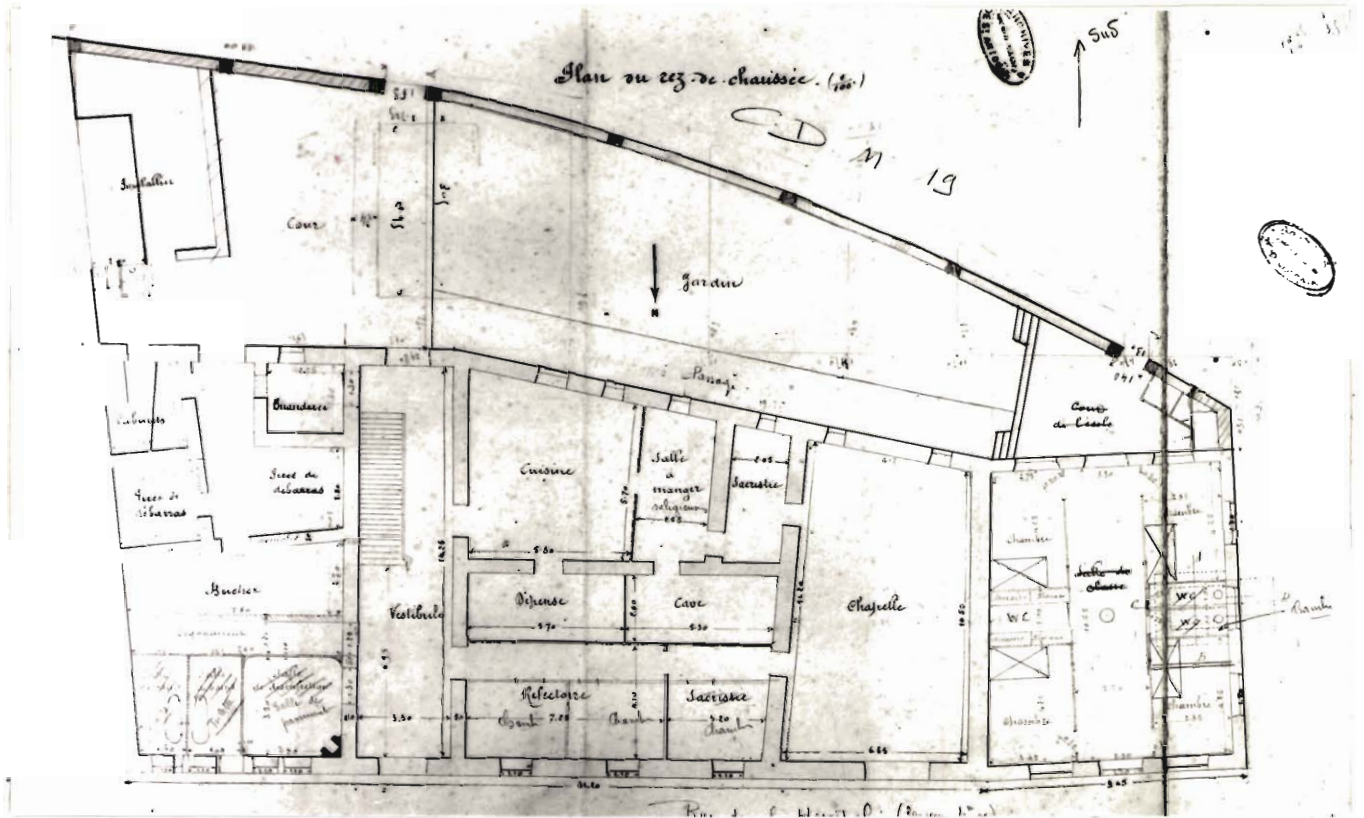


82. SAINT-ANTONIN-NOBLE-VAL. Rue de l'Hospice  
HOPITAL

Doc. 6

Cl. Inventaire Midi-Pyr. 87.82.201.V  
Ch. SOULA

Plan au rez-de-chaussée, n.s., [1890 ?]  
(A.C. Saint-Antonin, M 202). Repro.





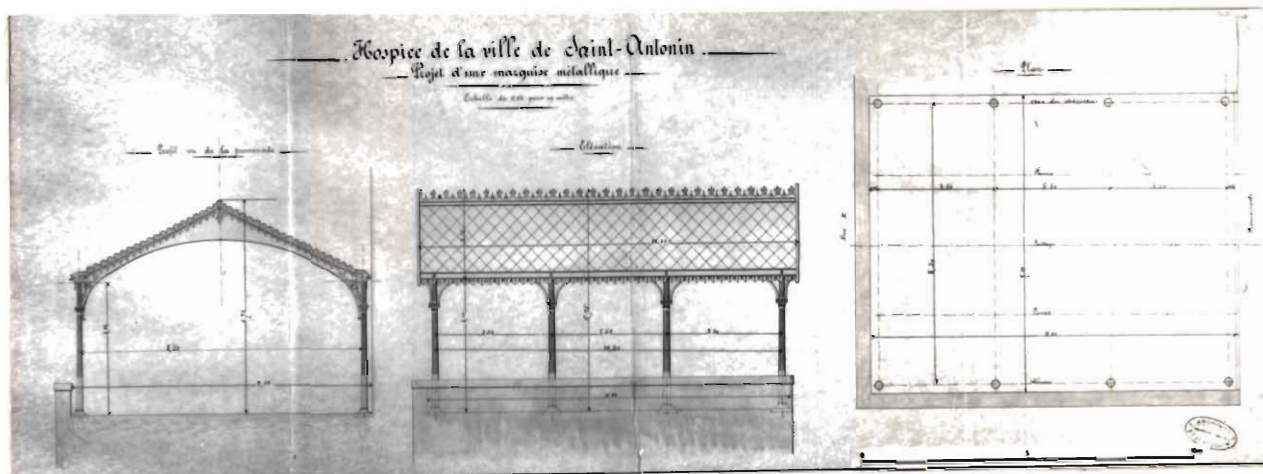


82. SAINT-ANTONIN-NOBLE-VAL. Rue de l'Hospice  
HOPITAL

Doc. 8

Cl. Inventaire Midi-Pyr.87.82.203.V  
Ch. SOULA

Hospice de la ville de Saint-Antonin.  
Projet d'une marquise métallique.  
Plan, coupe, élévation. (A.C. Saint-Antonin, M 202). Joint à un devis du 1er mai 1888, par - , agent voyer à Saint-Antonin. Repro.

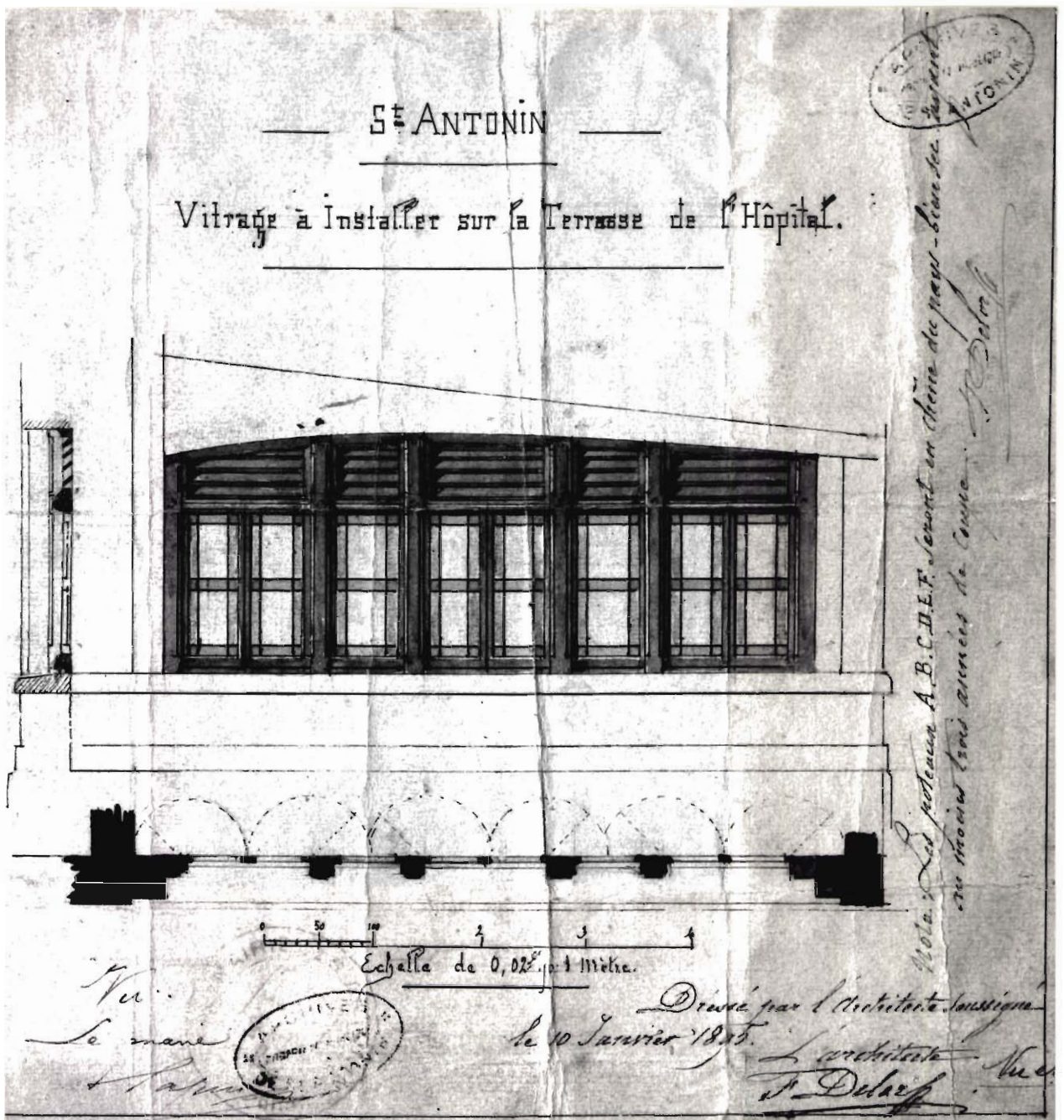


82. SAINT-ANTONIN-NOBLE-VAL. Rue de l'Hospice  
HOPITAL

Doc. 9

Cl. Inventaire Midi-Pyr. 87.82.204.V  
Ch. SOULA

Saint-Antonin. Vitrage à installer sur la terrasse de l'hôpital. Plan, coupe, élévation, par F. DELOR, architecte, 10 janvier 1895 (A.C. Saint-Antonin, M 202). *Repro*





82. SAINT-ANTONIN-NOBLE-VAL. Rue de l'Hospice  
HOPITAL

---

Fig. 1 Cl. Inventaire Midi-Pyr. 84.82.329.VR  
Cl. S.P.H.A.I.R

Vue aérienne depuis  
le sud



82. SAINT-ANTONIN-NOBLE-VAL. Rue de l'Hospice  
HOPITAL

---

Fig.2

Cl. Inventaire Midi-Pyr. 88.82.210.V  
Ch. SOULA

Elévation nord. Vue d'ensemble depuis  
l'ouest. Au premier plan, à droite,  
construction rajoutée entre 1856 et  
1860, surélevée à la fin du siècle.





82. SAINT-ANTONIN-NOBLE-VAL. Rue de l'Hospice  
HOPITAL

Fig.3

Cl. Inventaire Midi-Pyr. 88.82.211.X  
Ch. SOULA

Elévation nord. Porte, XIVe siècle.  
L'un des "arceaux" mentionnés en  
1762 (voir HISTORIQUE), utilisé com-  
me entrée de la chapelle aménagée au  
XVIIIe siècle.





82. SAINT-ANTONIN-NOBLE-VAL. Rue de l'Hospice  
HOPITAL

Fig.4

Cl. Inventaire Midi-Pyr. 88.82.212.X  
Ch. SOULA

Elévation nord. Porte d'entrée au  
XIXe siècle. A la ferronnerie de  
l'imposte, monogramme de Jean Baptiste  
JOANY, curé de Saint-Antonin à partir  
de 1813, mort en 1850.



82. SAINT-ANTONIN-NOBLE-VAL. Rue de l'Hospice  
HOPITAL

Fig.5

Cl. Inventaire Midi-Pyr. 88.82.206.X  
Ch. SOULA

Elévation sud. Vue d'ensemble. Les ouvertures en rez-de-chaussée sont récentes, ainsi que la partie droite, refaite en pierre de taille.





82. SAINT-ANTONIN-NOBLE-VAL. Rue de l'Hospice  
HOPITAL

Fig. 6

Cl. Inventaire Midi-Pyr. 88.82.208.X  
Ch. SOULA

Elévation sud, partie ouest. Les 3 fenêtres en plein cintre, à gauche, éclairent l'ancienne chapelle désaffectée.

