

Département : 82 1577
Aire d'étude : SAINT ANTONIN NOBLE VAL
Commune : SAINT ANTONIN NOBLE VAL
Adresse : AVENUE DU DOCTEUR PAUL BENET

Dénomination : **COUVENT**
Destinataire : DE CAPUCINS
Destinations successives et actuelle : GARAGE

Coordonnées : LAMBERT3 X = 0553520 Y = 0206300

Cadastre : 1814 L1 52 A 78, L2 1052 A 1071, 1961 AB 82 A 101, AC 357 A 361, 373 A 375

PROPRIETE PRIVEE

Dossier d' INVENTAIRE FONDAMENTAL établi en 1984, 1989 par ECLACHE MICHELE

(C) INVENTAIRE GENERAL, 1984

HISTORIQUE

COUVENT CONSTRUIT DE 1665 A 1674 ; CLOITRE DETRUIT APRES 1794 ; EGLISE ET BATIMENT CONVENTUEL VENDUS COMME BIENS NATIONAUX EN 1796 ET DENATURES DEPUIS LORS (DATATION PAR SOURCE).

DESCRIPTION

SITUATION : EN VILLE

COMPOSITION D'ENSEMBLE

Parties constituantes : EGLISE, BATIMENT CONVENTUEL

MATERIAUX

Gros oeuvre : CALCAIRE, MOELLON

Couverture : TUILE CREUSE

STRUCTURE

Parti de plan : PLAN ALLONGE

Vaisseaux et étages : 1 VAISSEAU, 2 ETAGES CARRES

Couvrement : VOUTE EN BERCEAU PLEIN CINTRE, VOUTE EN BERCEAU EN ANSE DE PANIER, VOUTE EN ARC DE CLOITRE, VOUTE D'ARETES, EN BRIQUE

COUVERTURE : TOIT A LONGS PANS, PIGNON COUVERT

COMMENTAIRE DESCRIPTIF : DANS LE BATIMENT CONVENTUEL, EN REZ DE CHAUSSEE : REFECTOIRE VOUTE EN BERCEAU PLEIN CINTRE, COULOIR VOUTE EN BERCEAU EN ANSE DE PANIER, PIECE NON IDENTIFIEE VOUTEE EN ARC DE CLOITRE ; EGLISE VOUTEE D'ARETES EN BRIQUE

I. HISTORIQUE

Les capucins sont entrés à Saint-Antonin au lendemain du siège de 1622 (GALABERT (F.). La Réforme à Saint-Antonin. In. Bull.Soc.archéol.Tarn-et-Garonne, t.50 (1922), p.77). Louis XIII autorisa leur installation à la demande de Charles de CAZILLAC, marquis de Cessac (A.C.Bordeaux, ms 583, f°106): ce fut d'abord une simple mission, transformée en couvent régulier en 1645 (APOLLINAIRE DE VALENCE. Toulouse chrétienne. Histoire des Capucins.- Toulouse: Privat, 1897, t.1, p.199). C'est le 22 août 1665 que François de CAZILLAC, fils de Charles, en posa la première pierre, à l'angle du choeur et de la sacristie (A.C.Bordeaux, ms 583, f°106). La pierre de construction provenait des fortifications démolies: Jean-Philippe DUPIN, capitaine châtelain de Saint-Antonin, qui l'avait reçue du roi en 1638 (DONAT (J.) Le mouvement protestant et l'édit de Révocation à Saint-Antonin (Tarn-et-Garonne.- Toulouse: Privat, 1932, p.94-95, n.1), l'avait cédée aux Capucins en 1664 (GALABERT (F.). La Réforme à Saint-Antonin ..., p.78). Le roi et la ville leur donnèrent aussi une partie du fossé de la ville en 1671 et 1674 (A.C.Saint-Antonin: DD 17). La construction était achevée en 1674 (A.C.Saint-Antonin, DD 17).

Vers 1780, la ville avait le projet de loger ailleurs les six religieux qui occupaient le couvent pour établir dans celui-ci l'hôpital et une manufacture de toiles de chanvre (GUILHAMON (H.). Journal des voyages en Haute Guyenne de J.F.Henry de Richeprey, t.1, Rouergue.- Rodez: Commission des Archives historiques du Rouergue, 1952, p.443-444). Un plan de la ville de 1781 (A.C.Saint-Antonin: JJ 13) montre la disposition des lieux (voir doc.1). Vers la même époque, la grande allée de l'enclos, emplacement de l'ancien fossé, fut fermée du côté Est, par la porte Rouge (A.C.Saint-Antonin: liasse 216). En 1791, l'inventaire du mobilier nommait les différentes pièces du logis: au rez-de-chaussée réfectoire, dépense, cuisine, chauffoir, buanderie, cave, à l'étage treize chambres et la bibliothèque (A.D.Tarn-et-Garonne: Q 139). La ville était autorisée à démolir le mur de clôture sur une longueur suffisante pour rétablir la communication entre la porte du Pré et la porte des Estaffets (A.C.Saint-Antonin: liasse 216).

En 1791 et 1792, l'enclos, bien national, fut vendu en deux lots (VERLAGUET (P.A.). Vente des biens nationaux du département de l'Aveyron.-Millau : imp. Artières et Maury, 1931-1933, t. 1, p. 185, 215) ; une partie fut rachetée par la ville pour servir de foirail (A.C. Saint-Antonin : liasse 214), le restant bientôt morcelé entre de nombreux propriétaires (A.D. Tarn-et-Garonne : W matrice cadastrale, cote provisoire 1487, section L, parcelles 52 à 78). Parmi les bâtiments, l'aile bordant la rue Droite et une partie du jardin furent détruites pour aménager la petite place de la République -aujourd'hui des Capucins- (A.D. Tarn-et-Garonne : Q 114) ; les autres abritèrent un temps les écoles et la gendarmerie tandis que l'église était désignée comme succursale (A.C. Saint-Antonin, Délibération 1793) ; en 1794, la municipalité projetait de découvrir le cloître, qui était "dans le plus mauvais état, entièrement pourry", pour en utiliser les tuiles ailleurs (A.C. Saint-Antonin : D 13-1). Le tout fut à son tour vendu comme bien national en 1796 (VERLAGUET (P.A.). Vente des biens nationaux... t. 3, p. 314-315) et, ensuite, divisé entre différents propriétaires (A.D. Tarn-et-Garonne : W matrice cadastrale, cote provisoire 1487, section F, parcelles 1052 à 1071). Le logis a été transformé en hôtel de voyageurs vers 1930 (renseignement oral) ; c'est aujourd'hui une maison particulière. L'église est devenue un atelier de réparation mécanique. Le cloître n'existe plus.

II. DESCRIPTION

- Situation et composition d'ensemble: voir p.I à V, fig. 1,2.

L'enclos qui s'étendait au-delà des limites de l'agglomération est aujourd'hui occupé par des maisons, le long de l'avenue, et des jardins en arrière.

- Matériaux: . gros oeuvre: calcaire local en moellon. Les voûtes du logis, au rez-de-chaussée, masquées par un enduit sont peut-être en tuf. La voûte de l'église et les contreforts qui la contrebute sont en brique.

. sol: brique dans l'église et le rez-de-chaussée du logis; aux étages, les parquets sont récents.

. couverture: tuile creuse.

- Structure et élévations

. Eglise: vaisseau dont il ne subsiste que deux travées séparées par des pilastres sur lesquels retombent les voûtes d'arêtes. La seconde travée, au Sud, est la travée de chœur dont le chevet plat, percé d'une rose, a été démoli il y a quelques années (renseignement oral). Chaque travée est éclairée par une fenêtre en plein cintre, du côté Est; seule la travée du chœur est éclairée de même du côté Ouest.

. Logis: corps de bâtiment sans sous-sol, à deux étages dont le second a été surélevé au XIXe siècle. Comble perdu. Elévations sans ordonnances et composites. Les fenêtres du 1er étage, à piédroits de brique, linteau et appui de pierre, sont identiques sur les côtés Nord et Sud. Les portes et les fenêtres du 2e étage datent des XIXe et XXe siècles; au deuxième étage, du côté Nord, les petites baies en arc plein cintre dont on voit les vestiges murés devaient, à l'origine, éclairer le comble.

- Couvertures: voir pl.V. Les charpentes sont modernes.

- Distribution intérieure bouleversée aux XIXe et XXe siècles. Escaliers modernes en bois. Seules trois pièces voûtées, en rez-de-chaussée du logis, évoquent encore l'état d'origine: derrière la façade Sud, un couloir dont les trois travées sont ^{couvertes} en berceau anse-de-panier, derrière la façade

82. SAINT-ANTONIN-NOBLE-VAL. Avenue du docteur Bénét
COUVENT DE CAPUCINS

4

Nord qui, ici, est large d'environ 1 m., l'ancien réfectoire (?) - qui a servi de salle de restaurant - voûté en berceau plein cintre et une petite pièce voûtée en arc de cloître dont la clé porte une croix. Dans le sol de cette dernière pièce est encastrée une dalle funéraire anépigraphe, ornée de deux croix.

III. CONCLUSIONS

L'édifice n'existe plus qu'à l'état de vestiges largement remaniés qui ne permettent pas d'en saisir le parti général.

Dans le logis, la forte épaisseur du mur Nord, en rez-de-chaussée, indique que le bâtiment s'est appuyé sur le mur d'enceinte de la ville, comme l'impliquait sa position topographique.

Dans l'église, la présence de brique à la voûte et aux contreforts, alors que les murs sont en pierre, montre que le voûtement n'était pas prévu dès l'origine: le changement de parti s'est accompagné toutefois du choix de ce matériau peu coûteux.

IV. DOCUMENTATION

1. Archives

- A.D. Tarn-et-Garonne: Q 114, Q 139.
- A.C. Bordeaux: ms 583.
- A.C. Saint-Antonin: D D 17; Délibérations 1793; liasses 214 et 216; D 13-1.

2. Document figuré

- Plan géométrique de la ville de Saint-Antonin (A.C.Saint-Antonin: JJ 13)

3. Bibliographie

- APOLLINAIRE de VALENCE (Père). Toulouse chrétienne. Histoire des Capucins.- Toulouse: Privat, 1897, t.1, p.199-200.
- Les bénéfiques du diocèse de Rodez avant la Révolution de 1789. Etat dressé par l'abbé de Grimaldi publié et annoté par J.TOUZERY.- Rodez: imp. catholique, 1906, p.216-217.
- DAUX (Camille). Le Rouergue montalbanais. In: Bull.Soc.archéol.Tarn-et-Garonne, t.26 (1898), p.221.
- DONAT (Jean). Le mouvement protestant et l'Edit de Révocation à Saint-Antonin (Tarn-et-Garonne).- Toulouse. Privat, 1932.
- GALABERT (Firmin). La Réforme à Saint-Antonin. In: Bull.Soc.archéol. Tarn-et-Garonne, t.50 (1922), p.39-84.
- GUILHAMON (Henri). Journal des voyages en Haute-Guyenne de J.F.Henry de Richeprey, t.1, Rouergue.- Rodez: Commission des Archives historiques du Rouergue, 1952, p.443-444.
- JULIEN (Georges). Promenades archéologiques à l'intérieur de la vieille ville. In: Saint-Antonin-Noble-Val ... guide illustré.- s.l.: Société des Amis du Vieux Saint-Antonin, 1986, p.45,48.
- JULIEN (Georges). La Révocation de l'Edit de Nantes à Saint-Antonin. In: Soc.Amis vieux Saint-Antonin (1984), p.33, n.6, p.34.
- MOULENQ (François). Documents historiques sur le Tarn-et-Garonne.- Montauban: imp. Forestié, 1879-1894, t.2, p.416-417.
- V. de C. Le relèvement de Saint-Antonin. In: Echos Noble-Val, n°154, (1951), p.10.
- VERLAGUET (P.A.). Vente des biens nationaux du département de l'Aveyron.- Millau: imp.Artières et Maury,1931-1933, t.1,p.185-215, t.3, p.314-315.

TABLE DES ILLUSTRATIONS

- pl. I. Extrait du plan cadastral AC, 1961, 1/1000e.
- pl. II. Extrait du plan cadastral AB, 1961, 1/1000e.
- pl. III. Extrait du plan cadastral ancien L 2, [1814], 1/625e.
- pl. IV. Extrait du plan cadastral ancien L 1, [1814], 1/1250e.
- pl. V. Plan masse, 1/500e environ.
- doc. 1. Plan géométrique de la ville de Saint-Antonin, 1781 (A.C.Saint-Antonin: JJ 13). Détail. Cl.Inv. Midi-Pyrénées, C.SOULA, 84.82.126.V.
- doc. 2. Plan général de la direction que doit suivre la route de Caylus et Saint-Antonin ..., par de BERBIGIE, [1824] (A.D.Saint-Antonin : non coté). Cl.Inv.Midi-Pyrénées, C.SOULA, 81.82.628.V.
- fig. 1. Vue aérienne depuis l'Est. Cl.Inv.Midi-Pyrénées, S.P.H.A.I.R., 84.82.328.VR.
- fig. 2. Vue aérienne depuis le Sud. Cl.Inv.Midi-Pyrénées, S.P.H.A.I.R., 84.82.329.VR.
- fig. 3. LOgis. Elévation Nord. Cl.Inv.Midi-Pyrénées, C.SOULA, 87.82.275.X.

82. SAINT-ANTONIN-NOBLE-VAL. Avenue du docteur Bénéte
COUVENT DE CAPUCINS

Pl.I

Extrait du plan cadastral AC, 1961, 1/1000e, parcelles 357 à 361, 373 à 375.



82. SAINT-ANTONIN-NOBLE-VAL. Avenue du docteur Bénéat
COUVENT DE CAPUCINS

Pl.II

Extrait du plan cadastral AB, 1961, 1/1000, parcelles 82 à 101.



82. SAINT-ANTONIN-NOBLE-VAL. Avenue du docteur Bénéte
COUVENT DE CAPUCINS

Pl. III

Extrait du plan cadastral ancien L2, [1814], 1/625e, parcelles 1052 à 1071.



82. SAINT-ANTONIN-NOBLE-VAL. Avenue du docteur Bénéte
COUVENT DE CAPUCINS

Pl. IV

Extrait du plan cadastral ancien L1, [1814], 1/1250e, parcelles 52 à 78.

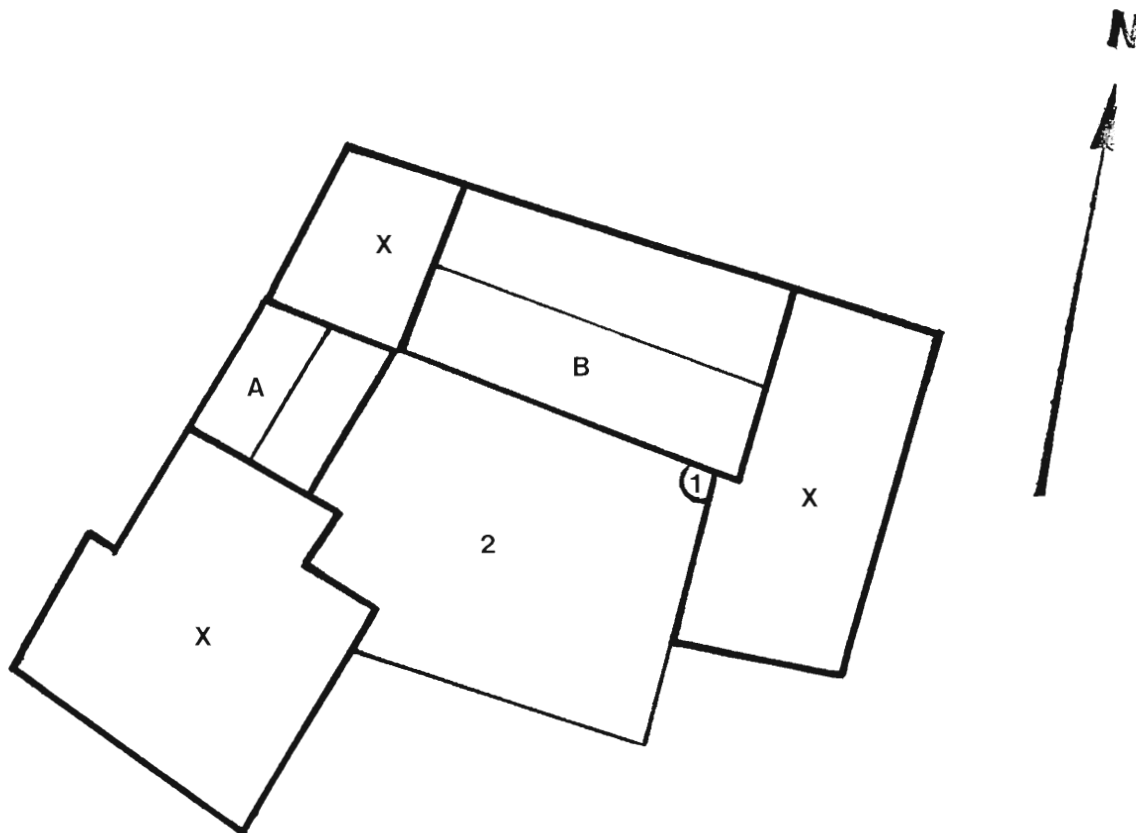


82. SAINT-ANTONIN-NOBLE-VAL. Avenue du docteur Bénét
COUVENT DE CAPUCINS

P1.V

Plan-masse (1/500e environ)

- A. ancienne église
- B. Logis
- X. Construction dénaturée
- 1. Puits
- 2. Ancien *cloître*



82. SAINT-ANTONIN-NOBLE-VAL. Avenue du docteur Bénét
COUVENT DE CAPUCINS

Doc.1

Cl.Inventaire Midi-Pyr.84.82.126.V
C.SOULA

. Plan géométrique de la ville de Saint-
Antonin, 1781 (A.C.Saint-Antonin: JJ 13).
Détail. Repro. Emplacement du couvent.

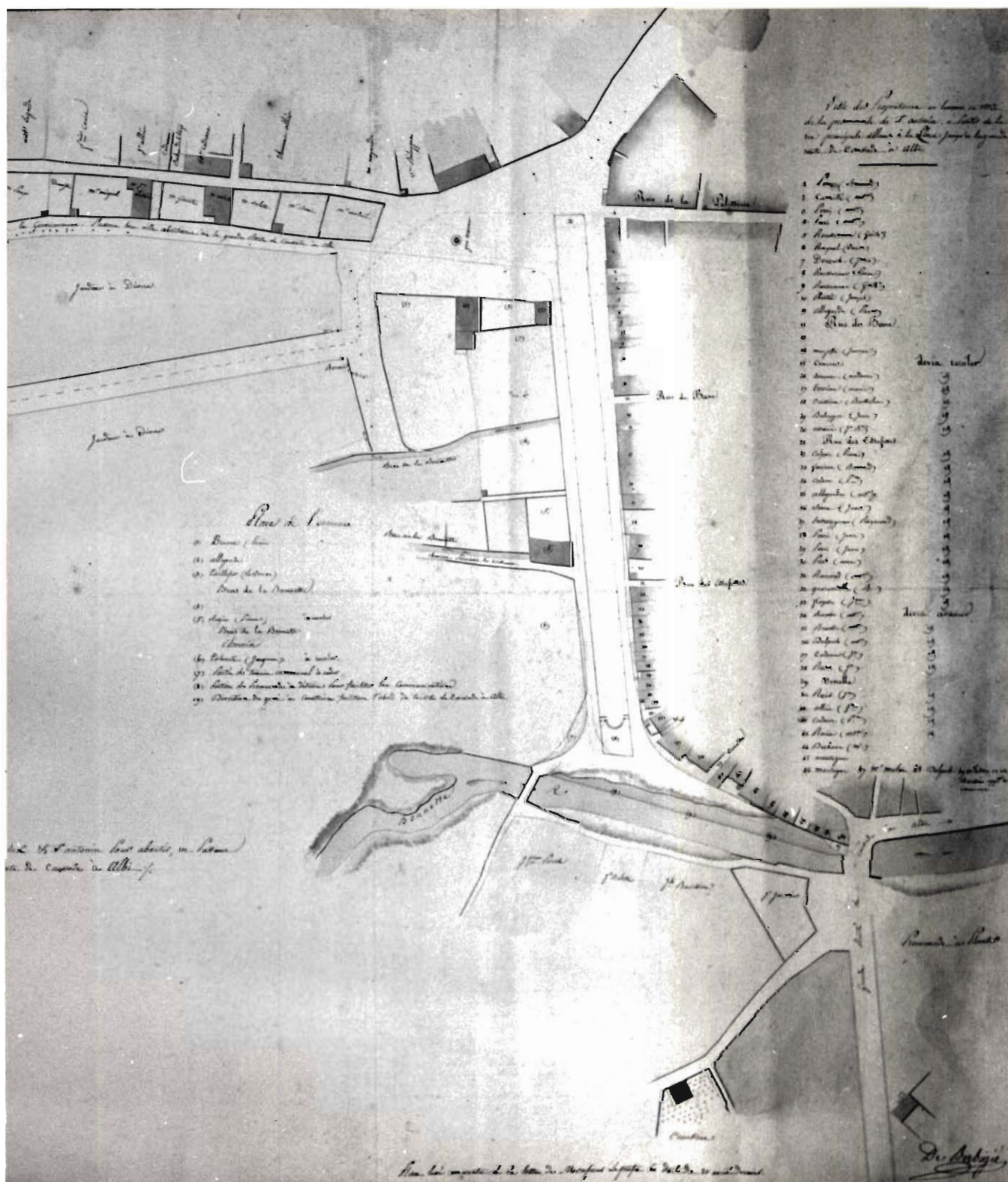


82. SAINT-ANTONIN-NOBLE-VAL. Avenue du docteur Bénéte
 COUVENT DE CAPUCINS

Doc.2

Cl.Inventaire Midi-Pyr.81.82.628.V
 C.SOULA

. Plan général de la direction que doit suivre la route de Caylus et Saint-Antonin ..., par de BERBIGIE, [1824] (A.C. Saint-Antonin: non coté). Repro. La promenade coupe en deux le terrain du couvent; au Sud, les bâtiments sont aux mains de plusieurs propriétaires.



82. SAINT-ANTONIN-NOBLE-VAL. Avenue du docteur Bénét
COUVENT DE CAPUCINS

fig.1

Cl. Inventaire Midi-Pyr. 84.82.328.V
S.P.H.A.I.R.

. Vue aérienne depuis l'Est.
A : ancienne église.
B : logis

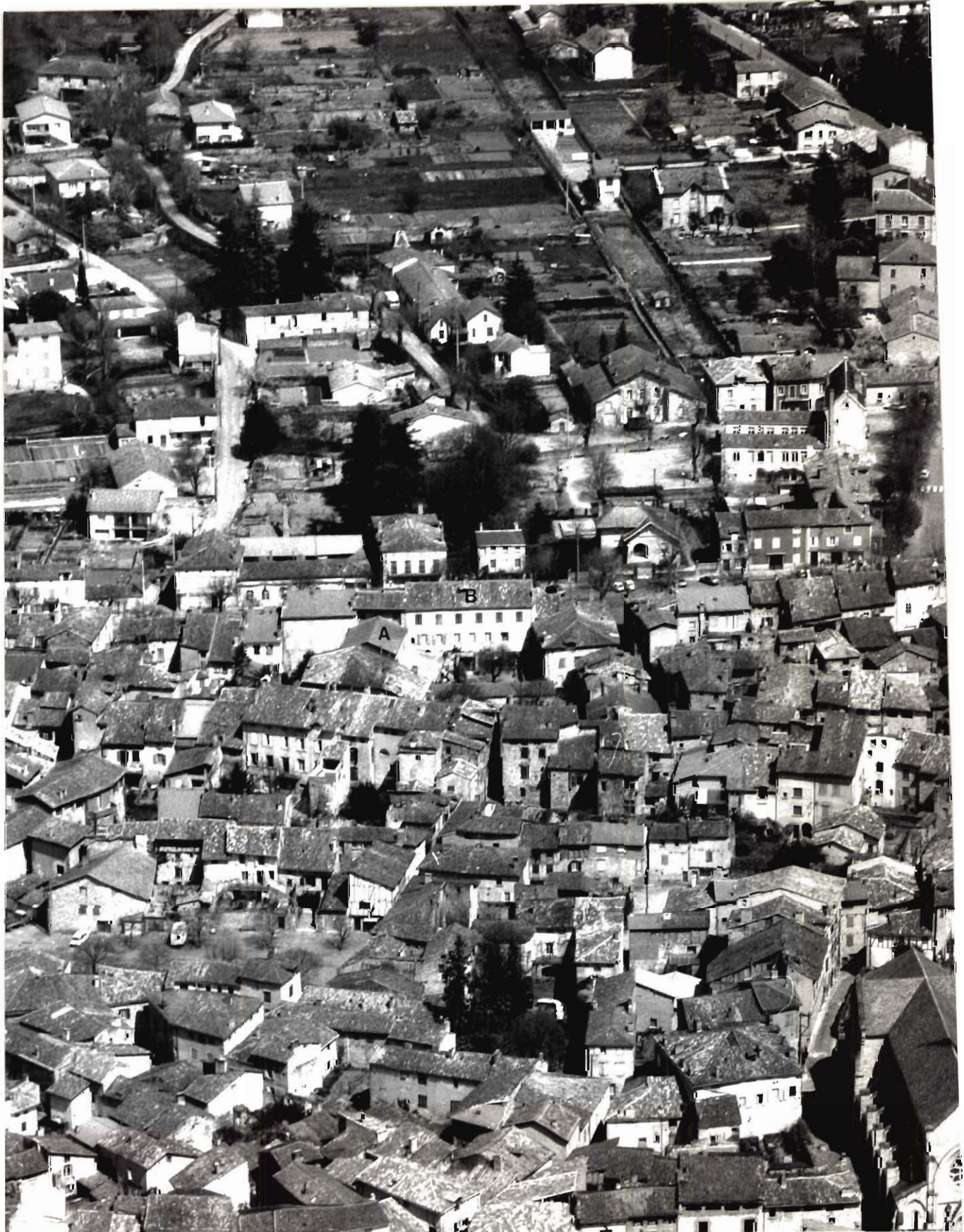


82. SAINT-ANTONIN-NOBLE-VAL. Avenue du docteur Bénéte
COUVENT DE CAPUCINS

Fig.2

Cl.Inventaire Midi-Pyr.84.82.329.V
S.P.H.A.I.R.

. Vue aérienne depuis le Sud
A : ancienne église
B : logis



82. SAINT-ANTONIN-NOBLE-VAL. Avenue du docteur Bénéte
COUVENT DE CAPUCINS

Fig. 3

Cl. Inventaire Midi-Pyr. 87.82.278.X
C. SOULA

. Logis. Elévation Nord.

