

Département : 82

1644

Aire d'étude : SAINT ANTONIN NOBLE VAL

Commune : SAINT ANTONIN NOBLE VAL

Lieu-dit : LA TOUR DE SICARD

Dénomination : CHATEAU

Destinations successives et actuelle : FERME

---

Coordonnées : LAMBERT3 X = 0557960 Y = 0209000

Cadastre : 1814 C1 150, 151, 1961 C1 84

PROPRIETE PRIVEE

Etat de conservation : VESTIGES

Dossier d' INVENTAIRE FONDAMENTAL établi en 1980, 1989 par NOE DUFOUR ANNIE

(C) INVENTAIRE GENERAL, 1980

---

#### **HISTORIQUE**

TOUR PROBABLEMENT DU 17E SIECLE, VESTIGE D'UN EDIFICE PLUS IMPORTANT ; UN CHATEAU EST MENTIONNE SUR LA CARTE DE CASSINI.

#### **DESCRIPTION**

SITUATION : ISOLE

#### MATERIAUX

Gros oeuvre : CALCAIRE, MOELLON

Couverture : ARDOISE

#### STRUCTURE

Vaisseaux et étages : 1 ETAGE CARRE

Couvrement : VOUTE EN BERCEAU

COUVERTURE : TOIT A LONGS PANS

DISTRIBUTION : ESCALIER DE DISTRIBUTION EXTERIEUR, ESCALIER DROIT, EN MACONNERIE

TPOLOGIE : TOUR

**CHATEAU**

---

**NOTE COMPLEMENTAIRE**

Du château, mentionné dans la carte de Cassini et dans l'"Etat des villes, Bourgs et objets dépendans des Paroisses", il ne subsiste qu'une tour dérasée, entourée de dépendances agricoles.

La tour de plan rectangulaire, de 6,9 m sur 7,4 m, comprend un étage carré sur un rez-de-chaussée voûté en berceau. L'escalier extérieur a été ajouté lors de la transformation de la tour en logis de ferme. L'élévation postérieure est percée de deux fenêtres du XIX<sup>e</sup> siècle.

Cette tour semble remonter au XVII<sup>e</sup> siècle. L'absence de documentation rend sa dénomination "château" incertaine. Deux autres tours, l'une à Teussac (Saint-Antonin), l'autre à Pech d'Ablanc (Caylus), semblent sensiblement contemporaines. Nous ignorons tout de leurs propriétaires ou de leurs fonctions véritables. Toutefois la mention d'un certain Sicard de la Tour dans deux actes datés de 1151 (1) et 1178 (2) pourrait indiquer l'existence d'une tour en ce lieu dès le XII<sup>e</sup> siècle. Ces tours ne comportent pas d'aménagement intérieur, cheminée ou évier notamment. Il n'est donc pas certain qu'elles aient servi d'habitation, mais elles sont difficilement assimilables à de simples colombiers. Cette formule architecturale répondait sans nul doute à une forte tradition, puis qu'elle connut encore un nouveau développement durant les siècles suivants dans l'architecture rurale.

---

1. AMARGUIER (P.). *Chartes languedociennes inédites du XII<sup>e</sup> siècle en provenance de Roumanou (Tarn)*. In : *Revue des langues romanes* (1976), p. 27-40.

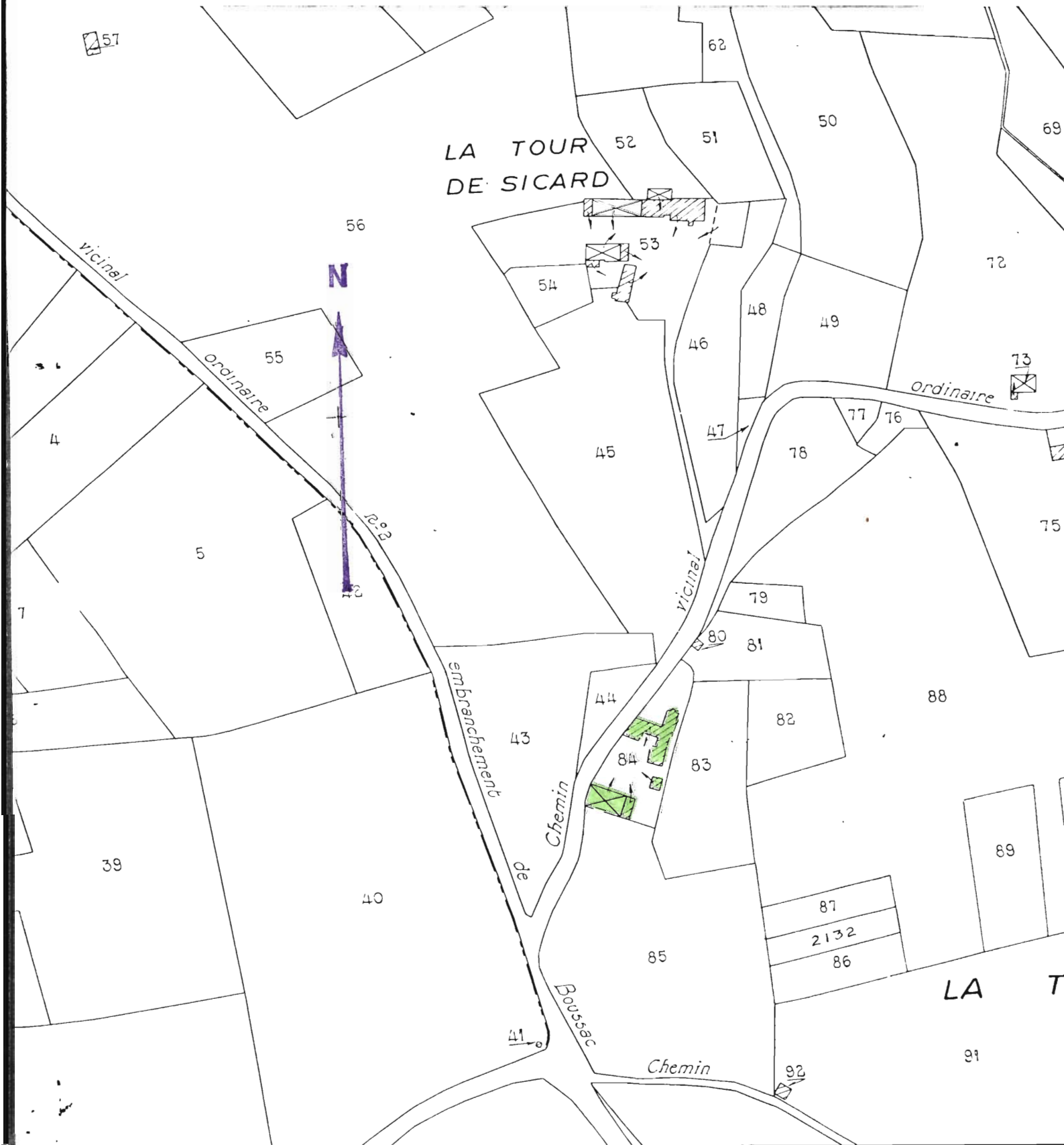
2. A.D. Tarn-et-Garonne : H 1, n° 2.

PL. I

Plan de situation.

Plan cadastral : 1961.C1.84

Echelle : 1/2500.



82. SAINT-ANTONIN-NOBLE-VAL. La Tour  
CHATEAU

PL. II

Plan cadastral ancien : 1814.C1.150,151.  
Echelle : 1/2500.

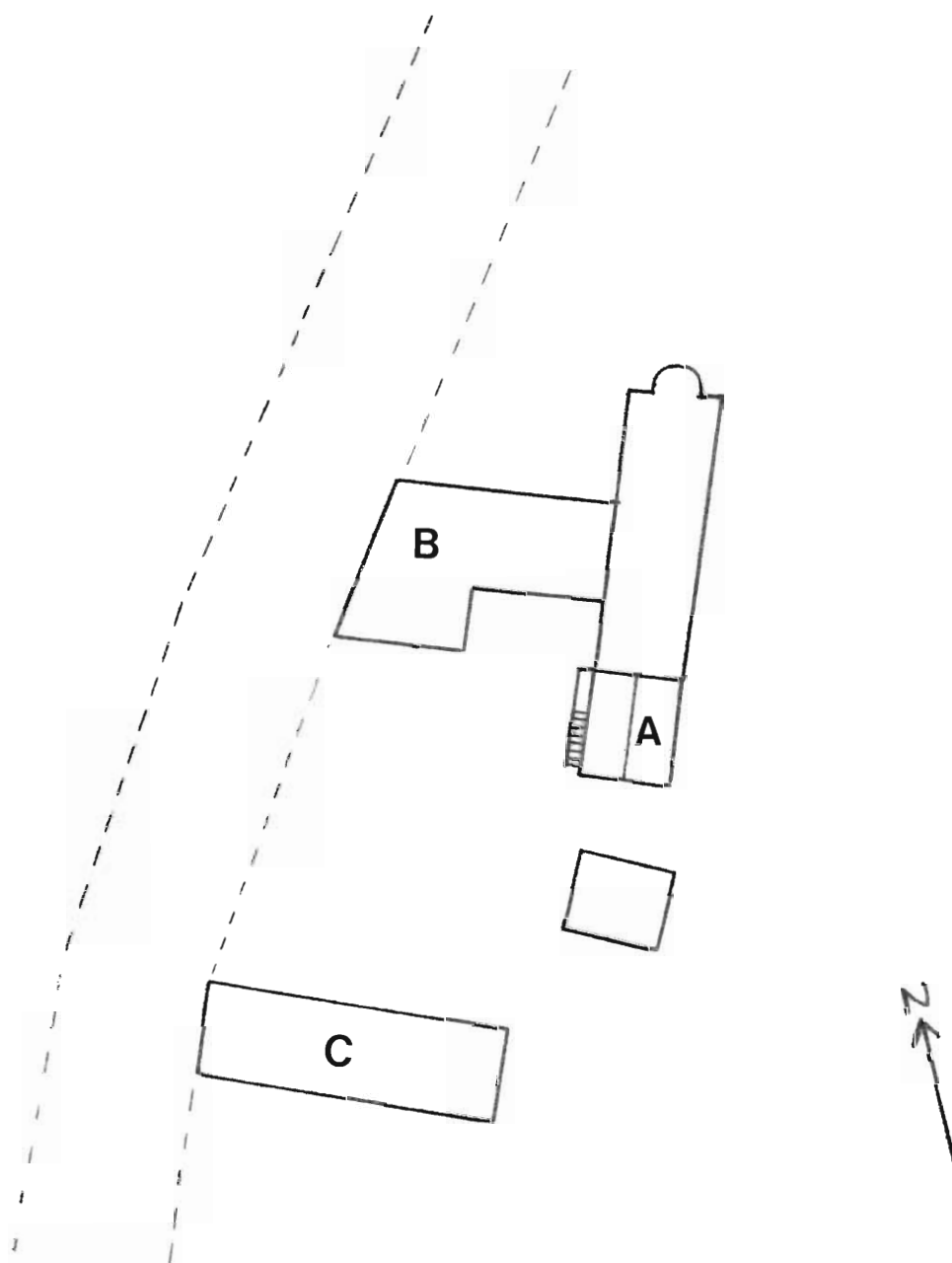


PL. III

Relevé Inventaire Midi-Pyr. A. NOE-DUFOUR.

Plan-masse schématique établi à partir du plan cadastral de 1961.

Echelle : 1/500e environ.



- A. Tour
- B. Etable
- C. Hangar

82. SAINT-ANTONIN-NOBLE-VAL. La Tour

CHATEAU

---

Fig. 1

Cl. Inventaire Midi-Pyr. 80.82.75.X

Ch. SOULA

Ensemble depuis le Sud-Ouest.



82. SAINT-ANTONIN-NOBLE-VAL. La Tour  
CHATEAU

---

Fig.1

Cl.Inventaire Midi-Pyrénées.80.82.75.X  
Ch.SOULA

Ensemble depuis le Sud-Ouest.

