

Département : 82

1633

Aire d'étude : SAINT ANTONIN NOBLE VAL

Commune : SAINT ANTONIN NOBLE VAL

Lieu-dit : PALOT

Dénomination : **FERME (no 2)**

Coordonnées : LAMBERT3 X = 0556620 Y = 0202660

Cadastre : 1814 D6 2246, 2244, 1961 D6 1453

PROPRIETE PRIVEE

Dossier d' INVENTAIRE FONDAMENTAL établi en 1981, 1989 par NOE DUFOUR ANNIE

(C) INVENTAIRE GENERAL, 1981

HISTORIQUE

LOGIS CONSTRUIT VERS 1809, DATE PORTEE ; AGRANDI VERS 1874 D'APRES LES MATRICES CADASTRALES ; LES DEPENDANCES SONT DU 19E SIECLE.

DESCRIPTION

SITUATION : EN ECART

COMPOSITION D'ENSEMBLE

Parties constituantes : CITERNE

MATERIAUX

Gros oeuvre : CALCAIRE, MOELLON

Couverture : TUILE CREUSE

STRUCTURE

Vaisseaux et étages : 1 ETAGE CARRE, COMBLE A SURCROIT

COUVERTURE : GROUPE, TOIT A LONGS PANS

DISTRIBUTION : ESCALIER DE DISTRIBUTION EXTERIEUR, ESCALIER EN EQUERRE, EN MACONNERIE

TYPLOGIE : PORCHE SURELEVE A POTEAU

2E FERME

I. HISTORIQUE

En 1822, la ferme appartenait à Jean Bessières dit Moncere au début du XIX^e siècle. Elle comprenait alors une maison (p. 2 246), un patus (p. 2 245), une grange (p. 2 244) et un jardin (p. 2 249) (A.D. Tarn-et-Garonne : matrice cadastrale, f° 144). La propriété dont la superficie était de 23 hect. 64 a. 72 cent. passa à Jean Vaissière dit Monceré en 1862, f° 1361. A cette date lui appartenait également la parcelle 2 247 qui contenait une maison.

Une augmentation de construction est notée comme terminée en 1874 sur la parcelle 2 246.

II. DESCRIPTION

1. Situation (pl. I)

Ferme située sur un hameau sur le causse d'Anglars au sud de Saint-Antonin.

2. Composition d'ensemble (pl. II)

A. Logis ; B. Grange-étable très remaniée (fig. 3), la partie située au nord-est est une adjonction du XX^e siècle ; C. Bâtiment en ruines ; D. Hangar ; E. Jardin-potager.

Le sol de l'aire à battre (en a) est constitué par la roche en pente d'est en ouest; la citerne à proximité (en b) recueillait l'eau de pluie qui s'écoulait.

3. Matériaux

- . Maçonnerie de moellons ; logis enduit.
- . Toit de tuiles creuses.

4. Structure et distribution intérieure

- *Rez-de-chaussée*

On retrouve le même plan qu'à l'étage (pl. IV). La cuisine ancienne est équipée d'une cheminée engagée, d'un évier traditionnel situé dans une niche couverte d'un arc segmentaire et d'une cuve circulaire en grès pour la lessive.

Le sol est dallé de pierres.

La pièce située à l'arrière est une adjonction, elle sert actuellement de porcherie.

2E FERME

- *Premier étage*

- . Escalier extérieur en équerre à deux volées droites de dix et cinq marches.
- . Porche surélevé (1,60 m x 2,30 m) : toit soutenu par deux poteaux en bois, sol dallé de pierre.
- . Cuisine (en A) équipée d'un évier (en e), d'une cheminée (en c) et d'un placard (en a). Le sol est en plancher ; une trappe dans le plafond permet l'accès au comble.
- . La pièce au nord a été remaniée par des cloisonnements (en B).
- . Les chambres n'ont pas été visitées.

5. Elévations

Elévation antérieure (fig. 1 à 2) : l'arc segmentaire de la porte d'entrée au premier étage porte la date 1809 ; le pan-de-bois qui ferme le porche est hourdé de pierre de taille.

6. Couvertures

Le comble n'a pas été visité. On y faisait sécher le maïs puis le tabac.

III. CONCLUSIONS

Le noyau central du logis porte la date 1809, qui peut être considérée comme celle de sa construction. Sur le plan cadastral ancien est également dessinée la grange-étable. En réalité le logis a été agrandi par l'adjonction de pièces au nord (à l'arrière) et à l'ouest (à gauche), et par la reconstruction de la maison qui se trouvait sur la parcelle 2 247 (à droite). Toutes ces adjonctions sont parfaitement visibles en façade. Ce porche ou tout au moins sa couverture peut également correspondre à une adjonction.

Cet édifice est représentatif par son logis modeste des fermes situées dans des hameaux (une simple pièce à l'origine dans chaque niveau). Les aménagements de la cuisine au rez-de-chaussée semblent plus anciens que ceux de l'étage et ne se rencontrent guère ailleurs. La présence de la cuve en grès destinée à la lessive a été simplement observée dans une autre ferme plus ancienne du hameau (cf. ferme 1 à Palot).

TABLE DE L'ILLUSTRATION

4 Planches

- I. Plan cadastral récent
- II. Plan cadastral ancien
- III. Plan-masse
- IV. Plan au premier étage

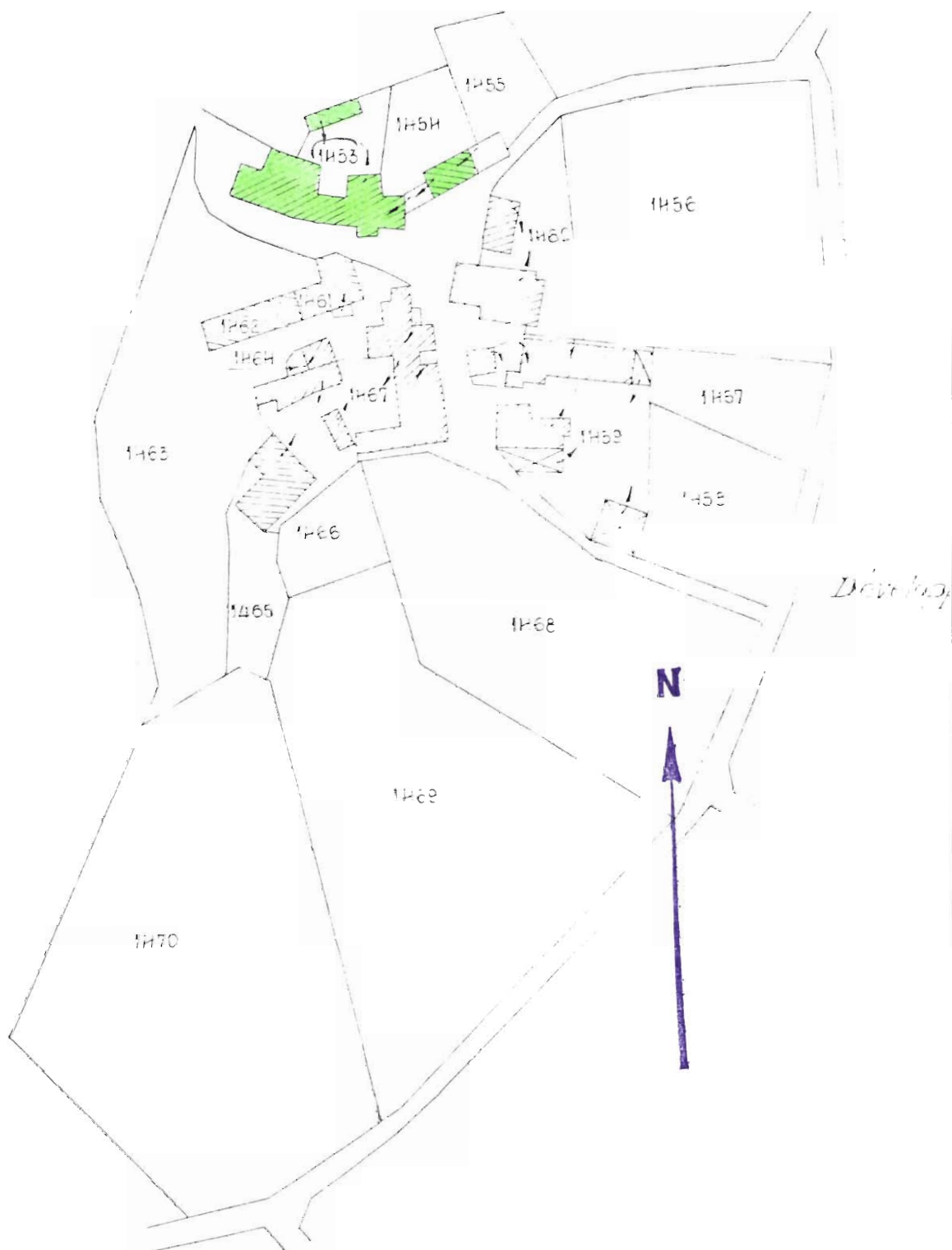
3 Figures

- 1. Bâtiment principal. Elévation antérieure 82.82.54.V
Diapositive couleur 82.82.54.VA
- 1 bis Bâtiment principal. Elévation antérieure 81.82.198.X
- 2. Bâtiment principal. Elévation antérieure, détail du porche 81.82.199.X
- 3. Bâtiment de dépendance. Porte du fenil 81.82.200.X

PLANCHE I.

Plan de situation.

Extrait du plan cadastral : 1961.D6.1453. Echelle : 1/1250e.



pl. II. Extrait du plan cadastral ancien : 1814. D6. 2 246, 2 244.
Echelle : 1/1250e.

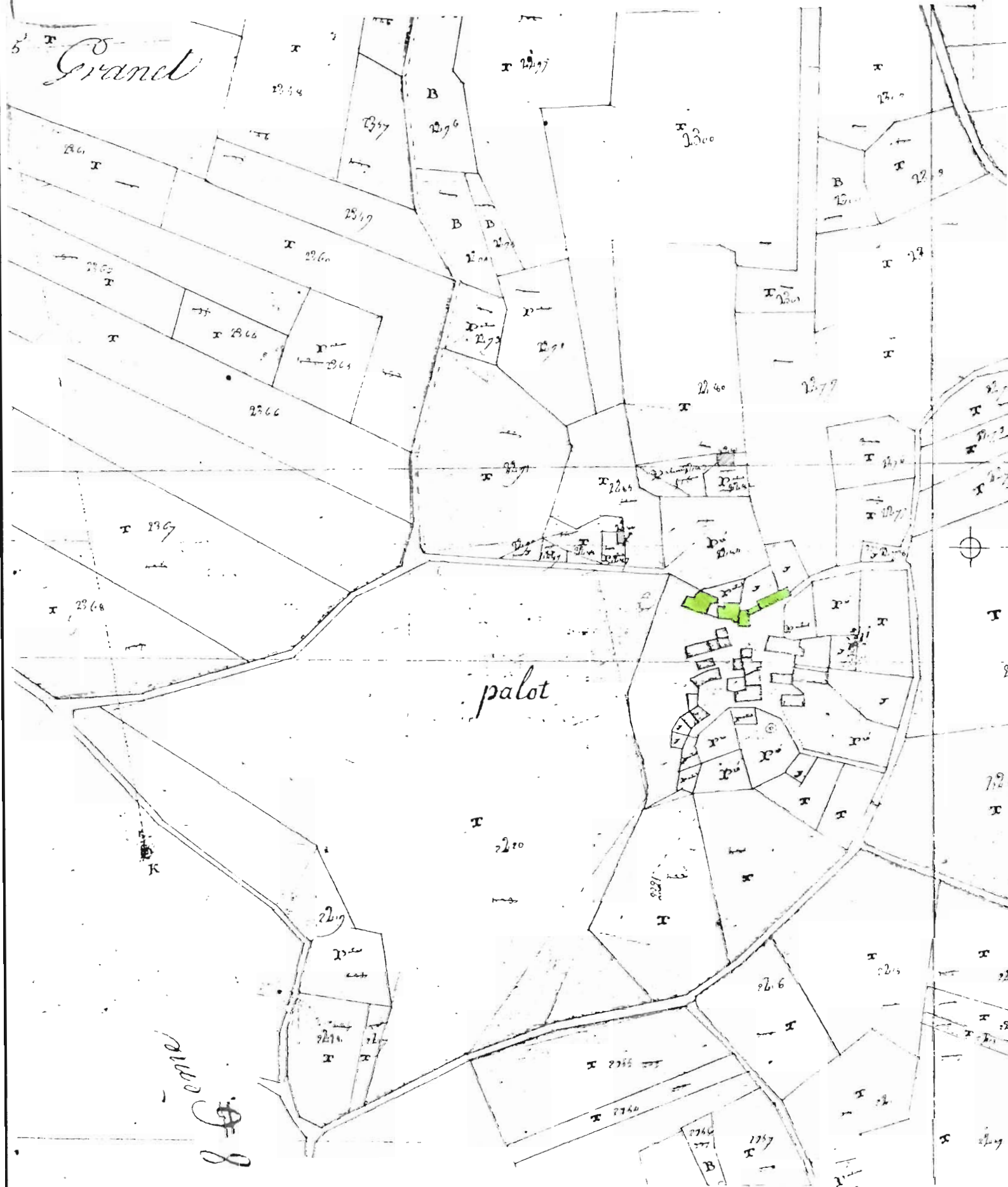


PLANCHE III

Relevé Inventaire Midi-Pyrénées A. NOÉ-DUFOUR - P. ROQUES.

Plan-masse établi à partir du plan cadastral de 1961.

Echelle : 1/500e.

- A. Logis
- B. Grange - Etable
- C. Bâtiment en ruines
- D. Hangar
- E. Jardin - potager
- a. Aire à battre
- b. Citerne
- c. Puits

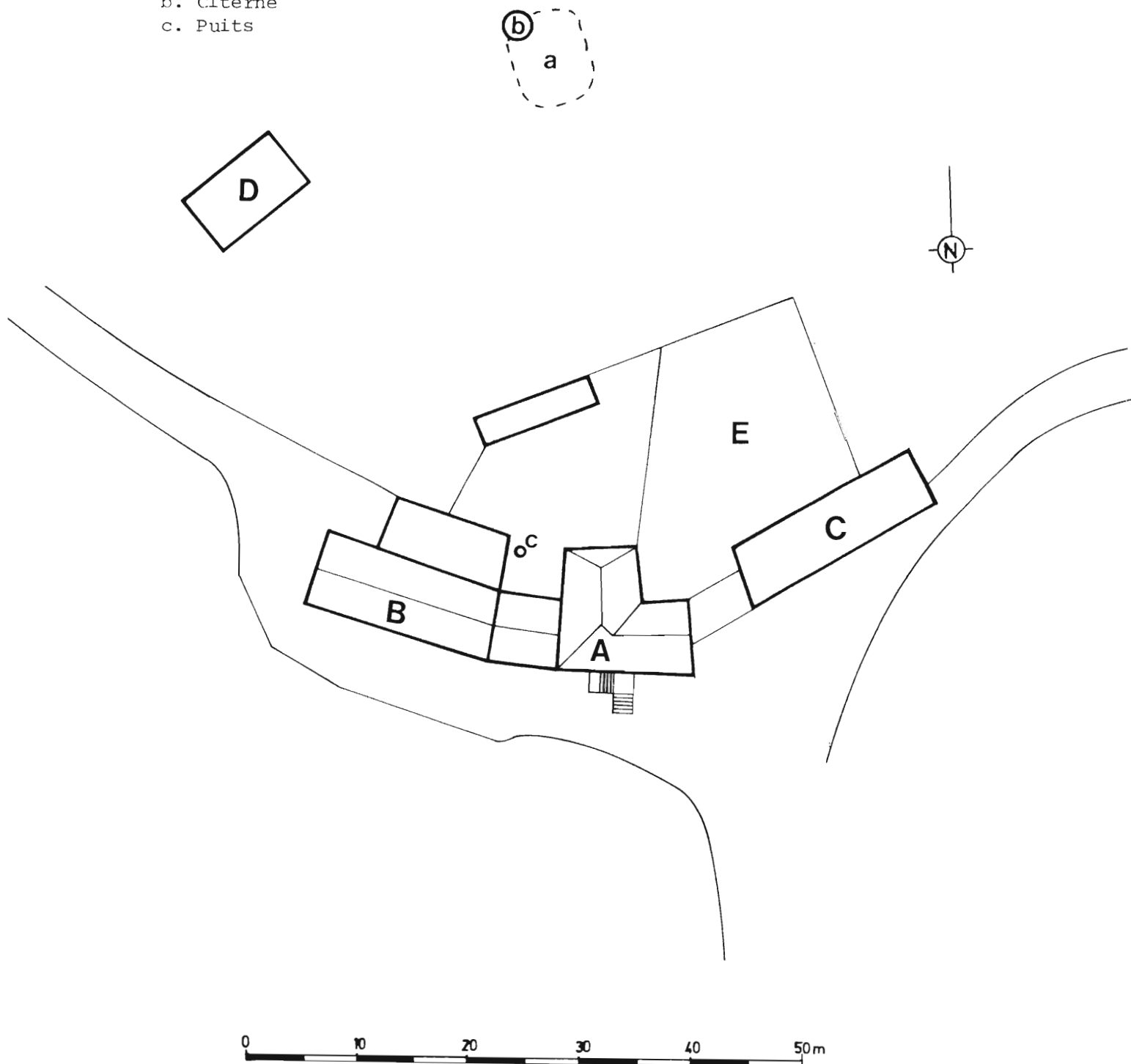
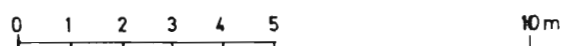
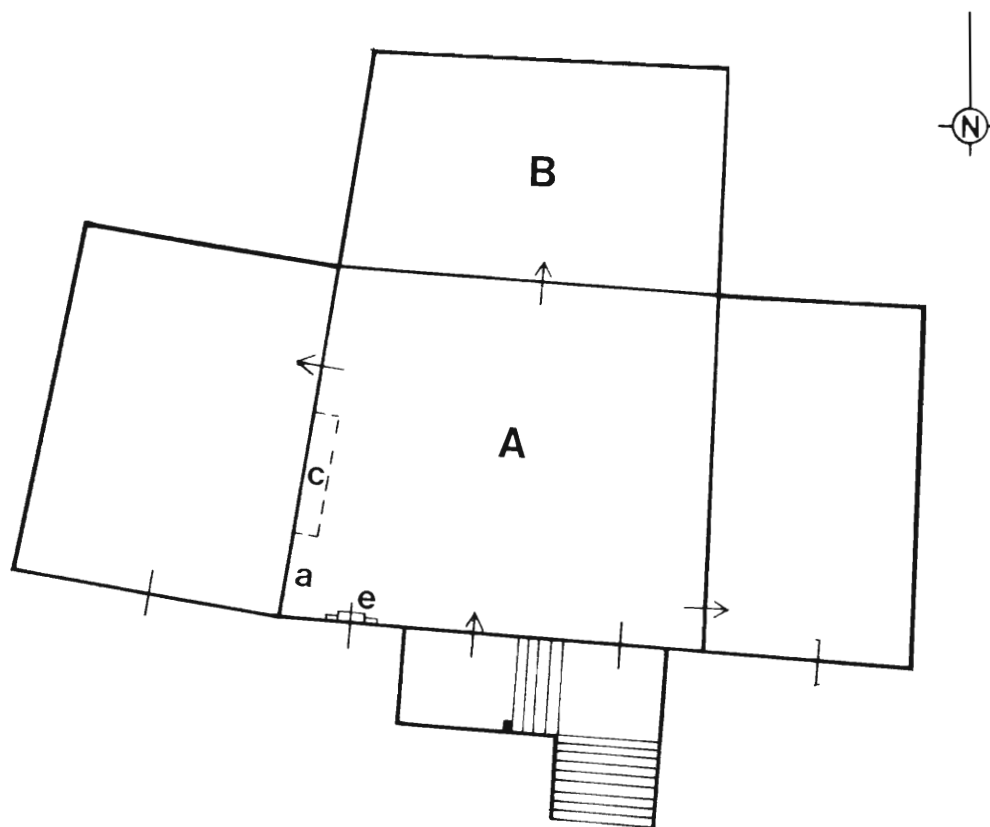


PLANCHE IV

Relevé Inventaire Midi-Pyrénées. A. NOE-DUFOUR - P. ROQUES.
Logis. Croquis schématique du premier étage. 1/150 e environ.

- A. Cuisine
- B. Chambre
- a. Placard
- c. Cheminée
- e. Evier



82. SAINT-ANTONIN-NOBLE-VAL. Palot

2E FERME

Fig. 1

Cl. Inventaire Midi-Pyr. 82.82.54.V
Ch. SOULA

Bâtiment principal. Elévation
antérieure.



Fig. 1A

Cl. Inventaire Midi-Pyr. 82.82.54.VA
Ch. SOULA

Bâtiment principal. Élévation
antérieure.



Fig. 1 Bis

Cl. Inventaire Midi-Pyr. 81.82.198.X
A. NOE-DUFOUR

Bâtiment principal. Elévation
antérieure.



Fig. 2

C1. Inventaire Midi-Pyr. 81.82.199.X
A. NOE-DUFOUR

Bâtiment principal. Élévation
antérieure, détail du porche surélevé.



Fig. 3

Cl. Inventaire Midi-Pyr. 81.82.200.X

A. NOE-DUFOUR

Bâtiment de dépendance. Porte
du fenil.

