

Département : 82

1629

Aire d'étude : SAINT ANTONIN NOBLE VAL

Commune : SAINT ANTONIN NOBLE VAL

Lieu-dit : LAUSSIER

Dénomination : **FERME**

---

Coordonnées : LAMBERT3 X = 0555910 Y = 0201000

Cadastre : 1814 D9 2926, 2733, 2735, 1961 D9 1841, 1858

PROPRIETE PRIVEE

Dossier d' INVENTAIRE FONDAMENTAL établi en 1980, 1989 par NOE DUFOUR ANNIE

(C) INVENTAIRE GENERAL, 1980

---

### **HISTORIQUE**

LE LOGIS PORTE LA DATE 1810 ; LE FOURNIL EST POSTERIEUR A 1814, DATE DU CADASTRE ANCIEN.

### **DESCRIPTION**

SITUATION : EN ECART

#### COMPOSITION D'ENSEMBLE

Parties constituantes : FOURNIL

#### MATERIAUX

Gros œuvre : CALCAIRE, MOELLON, BOIS, PAN DE BOIS

Couverture : CALCAIRE EN COUVERTURE, TUILE CREUSE

#### STRUCTURE

Vaisseaux et étages : ETAGE DE SOUBASSEMENT, EN REZ DE CHAUSSEE SURELEVE, COMBLE A SURCROIT

COUVERTURE : TOIT A LONGS PANS

COMMENTAIRE DESCRIPTIF : TOIT DU LOGIS COUVERT DE TUILES CREUSES ET DE LAUZES

TYPOLOGIE : PORCHE SURELEVE A POTEAU

**FERME**

---

**I. HISTORIQUE**

En 1822, date des matrices cadastrales, la ferme appartenait à Bernard MAZARD, la propriété présentait une superficie de 9 hect., 92 ares, 53 cent. et comprenait une maison (p. 2 926), deux granges (p. 2 733 et 2 735) ; la parcelle 2 908 correspondant au fournil actuel ne contenait aucun bâtiment.

**II. DESCRIPTION**

**1. Situation et composition d'ensemble (pl. I).**

Ferme située dans un hameau sur le causse d'Anglars au sud de Saint-Antonin. Elle comprend un logis (parcelle 1841) et un fournil (parcelle 1858).

**2. Matériaux**

- . Le logis est construit en moellons, mais la petite pièce sur le porche surélevé est en pan-de-bois. Les élévations sont partiellement enduites.
- . Toit de tuiles creuses avec quelques rangées de pierre en bordure des versants et du pignon.

**3. Structure (pl. III)**

Bâtiment principal de plan rectangulaire, simple en profondeur avec un étage de soubassement et un rez-de-chaussée surélevé.

**4. Elévations**

- . Elévation antérieure (fig. 1 et 2). Le linteau de la porte d'entrée située dans le porche surélevé porte la date 1810.
- . Elévation latérale gauche aveugle
- . Elévation postérieure : ancienne fenêtre transformée en porte charretière (en f, pl. III).

**5. Couvertures**

Comble non visité.

**FERME**

---

**6. Distribution Intérieure**

- *Etage de soubassement* :

A. Chai : en a, cuve en bois encore en place ; en b, emplacement du chaudron de cuivre dans lequel on recueillait le vin ; les barriques étaient disposées tout autour de la pièce ; en c, niche dans l'épaisseur du mur.

B. Pièce ayant contenu des lapins.

P. Porcherie.

- *Rez-de-chaussée* :

Escalier extérieur droit de huit marches en pierre.

C. Porche surélevé dallé de pierre.

D. Chambre du domestique.

E. Cuisine (5,10 m x 4,87 m) équipée de cheminée adossée, dont le linteau en bois est soutenu par des corbeaux en pierre (en d), et un évier traditionnel (en e). Une niche rectangulaire est aménagée dans l'épaisseur du mur (en a). Le sol est dallé de pierre.

F. Chambre : le sol est en plancher ; une trappe (en x) permettait de descendre le raisin dans la cuve située dans l'étage de soubassement ; la petite fenêtre (en f) a été transformée en porte charretière par les propriétaires actuels.

La cloison entre la cuisine et la chambre est en pan-de-bois

**III. CONCLUSION**

La date de 1810 semble pouvoir correspondre à la date de construction du bâtiment principal.

Cette ferme est représentative des édifices modestes situés dans les hameaux. Elle présente des dimensions réduites (53 m<sup>2</sup>) et contient dans la partie inférieure le logement des animaux et le chai, et dans la partie supérieure l'habitation.

Cet édifice offre une particularité cependant : le palier de l'escalier extérieur a été utilisé pour l'aménagement d'une petite pièce aux dimensions très réduites destinée au logement du domestique.

**IV. DOCUMENTATION**

A.D. Tarn-et-Garonne : Matrices cadastrales début XIX<sup>e</sup> siècle (vers 1822). F° 899.

**TABLE D'ILLUSTRATION**

**3 PLANCHES**

- I. Plan de situation
- II. Plan cadastral ancien
- III. Bâtiment principal. - plan au rez-de-chaussée  
- plan au premier étage

**2 figures**

- 1. Elévation antérieure..... 80.82.74.X
- 2. Elévation antérieure depuis le sud ..... 80.82.73.X



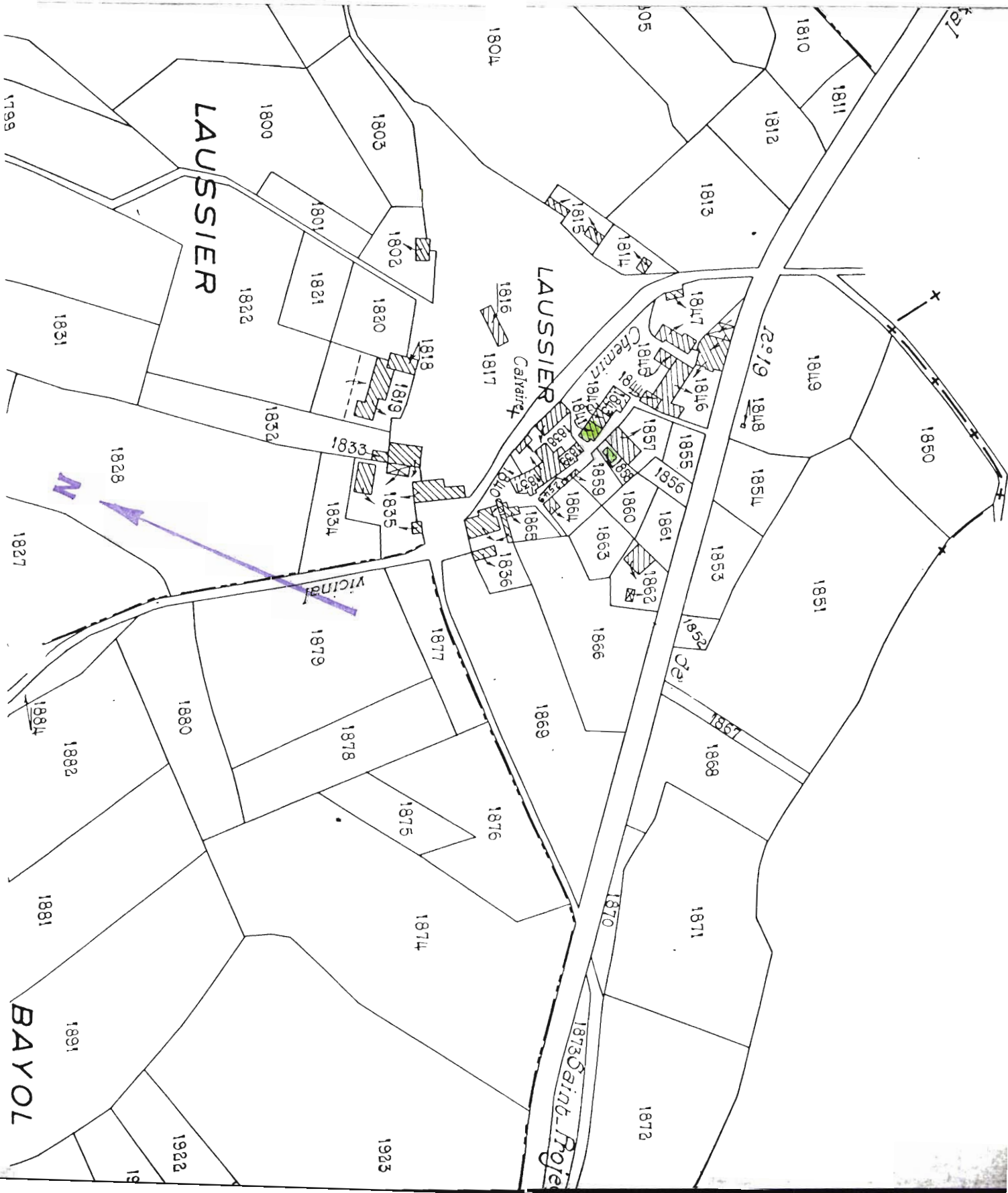
82. SAINT-ANTONIN-NOBLE-VAL. Laussier

IERE FERME

PLANCHE I

Plan de situation.

Extrait du plan cadastral. 1961. D9. 1841. Echelle: 1/2500e.



82. SAINT-ANTONIN-NOBLE-VAL. Laussier  
IERE FERME

PLANCHE II

Plan cadastral ancien : 181. D9. 2926. Echelle: 1/2500e.

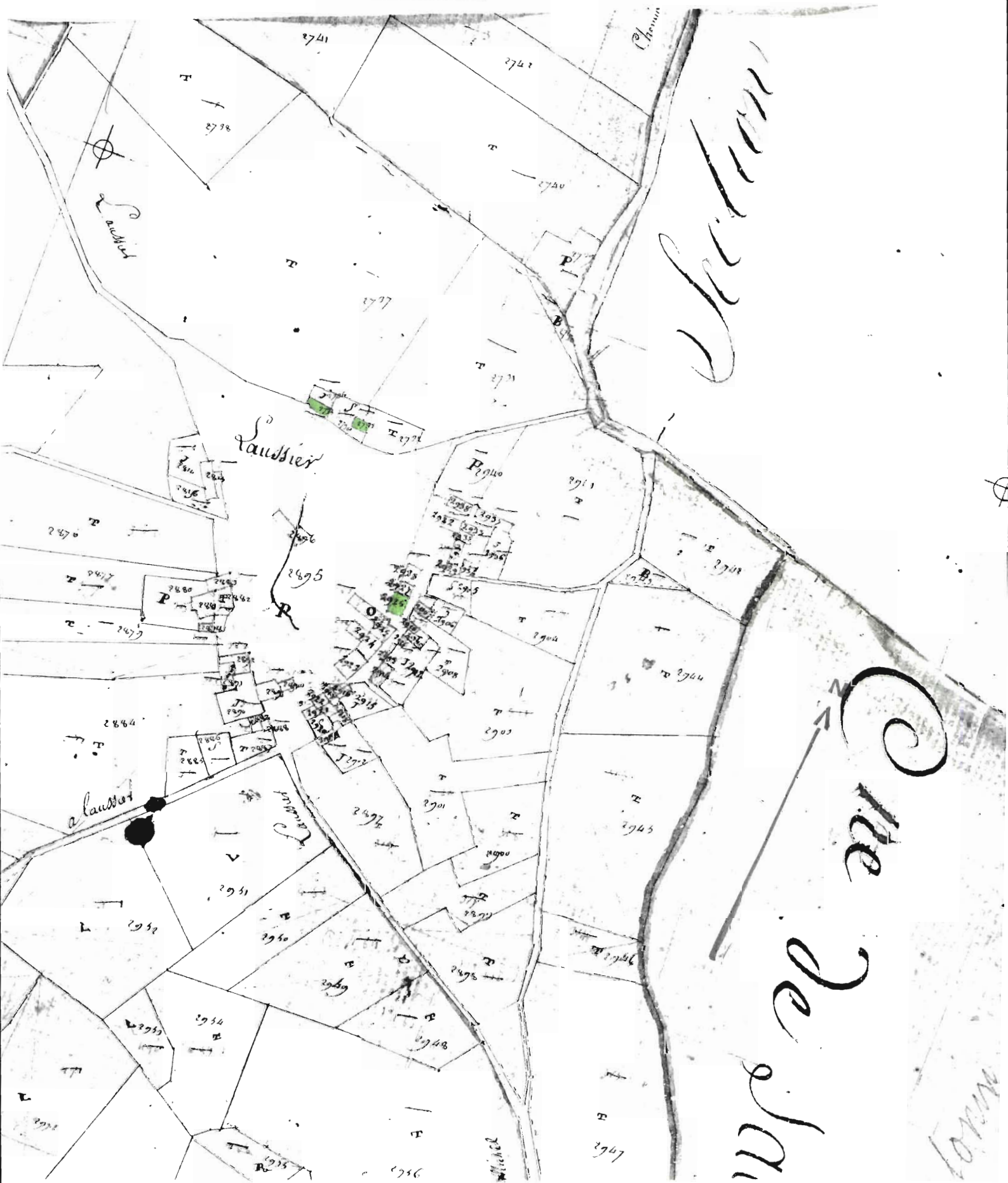
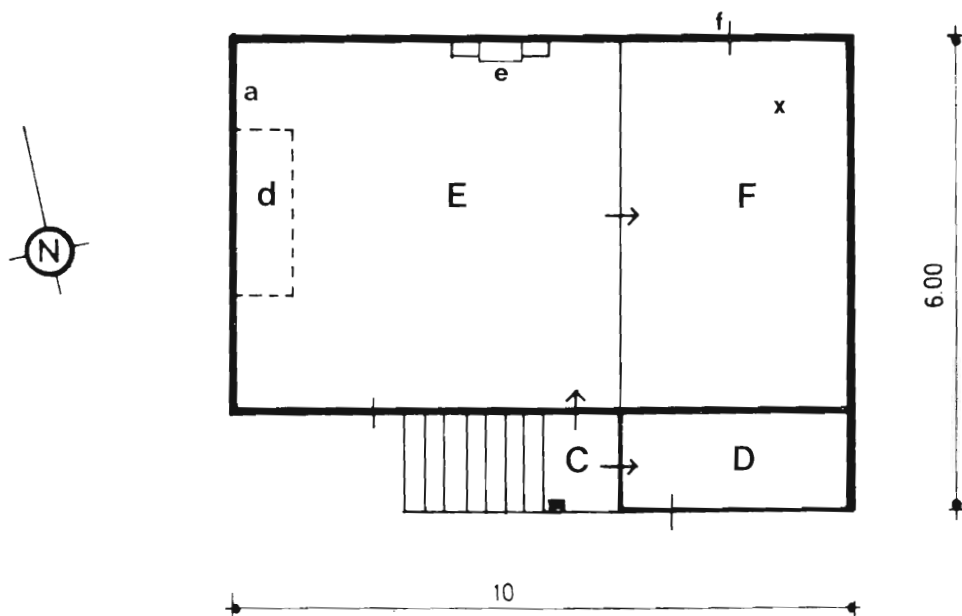
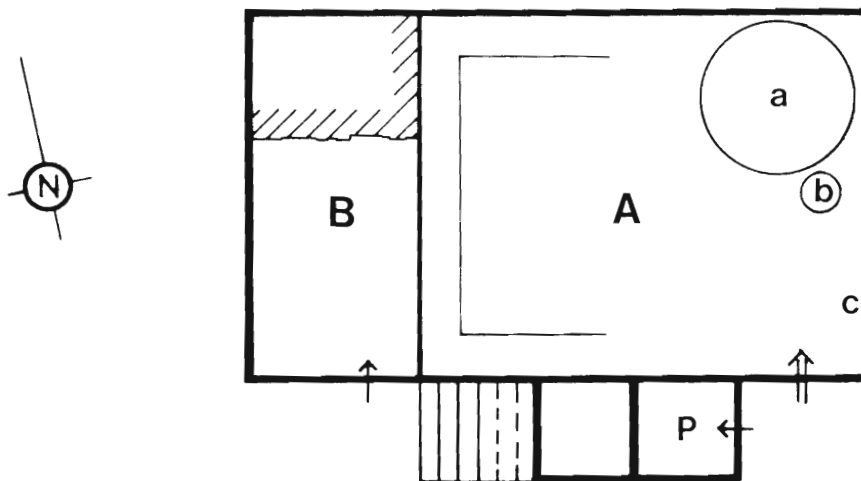


PLANCHE III

A. Bâtiment principal. Plan schématique au premier étage.  
Relevé Inventaire Midi-Pyrénées.



B. Bâtiment principal. Plan schématique au rez-de-chaussée.  
Relevé Inventaire Midi-Pyrénées.



82. SAINT-ANTONIN-NOBLE-VAL. Laussier

1ERE FERME

---

Fig.1

Cl. Inventaire Midi-Pyr.- 80.82.74.X

B.LONCAN

Elévation antérieure.





Fig.2

Cl. Inventaire Midi-Pyr.- 80.82.73.X  
B.LONCAN

Logis. Elévation antérieure depuis  
le Sud.

