

Département : 82

1625

Aire d'étude : SAINT ANTONIN NOBLE VAL

Commune : SAINT ANTONIN NOBLE VAL

Lieu-dit : COSTEJEAN

Dénomination : **PRIEURE**

Destinataire : DE CISTERCIENNES

Vocable : NOTRE DAME

Destinations successives et actuelle : DEMEURE

Coordonnées : LAMBERT3 X = 0552670 Y = 0208100

Cadastre : 1814 A6 1360, 1961 A6 1026, 1027

PROPRIETE PRIVEE

Protection : INSCRIT M.H. EN 1988

A SIGNALER

Dossier d' INVENTAIRE FONDAMENTAL établi en 1983, 1988 par NOE DUFOUR ANNIE

(C) INVENTAIRE GENERAL, 1983

HISTORIQUE

EN 1286, ELIZABETH DE VALLAT DEMANDE L'AUTORISATION DE FONDER UN COUVENT DANS LE LIEU DE COSTEJEAN ; CETTE FONDATION EST CONFIRMEE EN 1292 ; DE L'EDIFICE CONSTRUIT AU 14E SIECLE, IL SUBSISTE LA TOUR ET LES MURS EXTERIEURS QUI CONSERVENT DES VESTIGES D'ARCHERES ET DE LATRINES ; LE PRIEURE EST PARTIELLEMENT DETRUIT PENDANT LES GUERRES DE RELIGION ; LES BATIMENTS CONVENTUELS, AVEC LA CHAPELLE, SONT RECONSTRUITS AU DEBUT DU 17E SIECLE ; UN HANGAR ET UN LOGIS SONT AJOUTES DE PART ET D'AUTRE DE LA TOUR A LA FIN DU 19E SIECLE.

DESCRIPTION

SITUATION : ISOLE

COMPOSITION D'ENSEMBLE

Parti de plan d'ensemble : PLAN SYMETRIQUE

Parties constituantes : COUR, TERRASSE, CHAPELLE

MATERIAUX

Gros oeuvre : CALCAIRE, MOELLON, PIERRE DE TAILLE

Couverture : TUILE CREUSE, TUILE PLATE

STRUCTURE

Vaisseaux et étages : 1 ETAGE CARRE

Couvrement : VOUTE EN BERCEAU PLEIN CINTRE, VOUTE D'ARETES

COUVERTURE : TOIT A LONGS PANS, CROUPE, TOIT EN PAVILLON

DISTRIBUTION : ESCALIER HORS OEUVRE, ESCALIER EN VIS SANS JOUR, EN MACONNERIE, ESCALIER HORS OEUVRE, ESCALIER TOURNANT A RETOURS SANS JOUR, EN MACONNERIE

DECOR

Technique : PEINTURE

Représentation : ARMOIRIES, ANGE, OISEAU, FEUILLAGE

SUPPORT : MUR ET VOUTE

COMMENTAIRE DESCRIPTIF : LA CHAPELLE EST VOUTEE D'ARETES

Localisation : 82 SAINT ANTONIN NOBLE VAL

1625

Lieu-dit : COSTEJEAN

Dénomination : **PRIEURE**

TYPOLOGIE : CHEVET PLAT

PRIEURE NOTRE-DAME, DE CISTERCIENNES

I. HISTORIQUE

Selon F. Moulenq, le prieuré de cisterciennes de Costejean serait mentionné pour la première fois en 1220, dans un testament par lequel Raymond Izumbard fait un legs à l'abbesse de Leyme à condition qu'elle reçoive une de ses soeurs dans la maison de Costejean (1). Il est impossible de vérifier la source de F. Moulenq, cependant la date qu'il avance coïncide avec celle citée dans un mémoire de 1771 présenté par Suzanne Dulau, prieure du couvent, au cours d'un procès qu'elle eut à soutenir contre M. de Malartic, seigneur engagiste de Saint-Antonin, au sujet du droit d'araigne (2). Ce document fait référence à "un acte en parchemin auquel on donne la date de 1220 quoiqu'elle se trouve effacée par une tache comme on l'a expliqué dans le vidimus des pièces des conclusions de M. le Procureur du roy contenant ledit acte que deux religieuses firent vidimer par icelluy une clause du testament d'Issumbart et un bail à cens de 1270". Nous retiendrons donc que la date de 1220 n'est pas assurée. En revanche, il est certain qu'en 1286 Elizabeth de Vallat, veuve de Bertrand de Belfort, demanda à l'abbé Etienne Pons et aux moines du monastère de Saint-Antonin l'autorisation de fonder, dans le lieu appelé "la bastide d'Isambart", un monastère dédié à Notre-Dame et rattaché à l'abbaye cistercienne de Leyme dans le Lot (3). A cette date, il y avait déjà, rassemblées en ce lieu autour d'Elizabeth de Vallat, six femmes dont les noms sont énumérés. Par ce même acte, Elizabeth concluait un accord avec le curé de Saint-Antonin, reconnaissant pour le prieuré l'obligation de payer un certain nombre de redevances à la paroisse. Cette fondation fut confirmée le 23 août 1292 et complétée par une donation qui comprenait toute "la bastide dite d'Izumbard [...] avec tous ses édifices et bâtiments et droits" (4). Elizabeth de Vallat avait acheté la "bastide" à Izumbard et à Gerald Renda ; elle donnait également tous les biens acquis par elle depuis cet achat, en se réservant pour elle et ses héritiers, le droit de patronage.

Lors d'une enquête menée le 19 janvier 1598, des témoins déclarèrent avoir vu le monastère "en cazal [en ruines], et les titres et papiers brûlés" (5). Lors d'une visite effectuée en 1667 par François Gaubert, prieur d'Arnac, les moniales confirmèrent l'incendie et le pillage du prieuré par les protestants vers 1562. Dès 1600, les religieuses avaient pu regagner leur couvent qui commençait à être réparé. En 1667, celles-ci réservaient encore quatre à cinq cents écus "à

1. MOULENQ (F.). *Documents historiques sur le Tarn-et-Garonne*. Montauban : Imp. Forestié, 1879-1894, t. 1, p. 444.

2. A.D. Tarn-et-Garonne : H 227.

3. A.P. de LASTIC : Collation par Jean-François Antoine Bromet, notaire royal de Saint-Antonin, le 7 octobre 1787, d'un acte passé devant Hugo Petit, notaire à Saint-Antonin.

4. A.D. Tarn-et-Garonne : H 227.

5. A.D. Aveyron : G 693.

PRIEURE NOTRE-DAME, DE CISTERCIENNES

la réparation de l'enclos qui fut aussy démoly par les susd. hérétiques, et à l'achèvement des réparations déjà commencées" (6). Le prieuré consistait alors en une simple "maison appelée le couvent de Costejean, une grange et un jardin joignant" et accueillait quatre religieuses ; à l'achèvement des travaux, six ou sept religieuses devaient être admises.

Le 17 juin 1791, le couvent fut vendu comme bien national (7), puis transformé pour servir d'exploitation agricole.

6. A.D. Aveyron : G 135.

7. VERLAGUET (P.-A.). *Vente des biens nationaux du département de l'Aveyron*. Millau : Artières et Maury, t. 1, p. 184.

II. DESCRIPTION

1. Situation et composition d'ensemble (pl. I-III, fig. 1-3)

Le prieuré se situe à mi-coteau sur la rive droite de la Bonnette entre Caylus et Saint-Antonin. Il présente un plan rectangulaire et se compose de plusieurs corps de bâtiments entourant une cour partiellement pavée : une tour (en A) et d'anciens bâtiments conventuels servant actuellement de logis et de parties agricoles (en B, C, D et E). Un jardin potager et une fontaine occupaient la parcelle 1356 du plan cadastral ancien (pl. II).

Une terrasse en terre-plein rachète la dénivellation du terrain au sud-est et au sud-ouest.

2. Matériaux

- . Gros-oeuvre : maçonnerie de moellons équarris (dim. moy. dans la tour : 40 cm x 25 cm). Les encadrements des baies et les chaînes d'angle sont en pierre de taille. Un mur en pierre de taille subsiste à l'état de vestige dans le corps de bâtiments D, du côté de la cour.
- . Couverture : tous les toits sont en tuiles creuses, seules les échauguettes sont couvertes de tuiles plates. La terrasse au sommet de la tour est une reconstruction récente, qui a remplacé vers 1970 un toit en appentis contemporain de la transformation de la tour en pigeonnier (cf. doc. 3).

3. Tour

A. Structure et distribution intérieure

Tour de plan carré comprenant actuellement trois étages carrés desservis par un escalier en vis logé dans une tourelle hors-oeuvre accolée au sud (pl. V, VII, VIII). Dimensions : 6,33 m x 6,33 m ; hauteur actuelle : 14,80 m ; épaisseur des murs : 94 cm au rez-de-chaussée, 90 cm au troisième étage. Une latrine s'ouvre dans l'escalier au niveau de la huitième et neuvième marche.

- *Rez-de-chaussée* (pl. V) :

la pièce dispose d'un accès direct depuis la cour, elle ne devait constituer qu'une seule salle (de 5,18 m de haut env.) avec celle du premier étage : les embrasures intérieures des trois archères, actuellement murées, sont interrompues par le plafond actuel établi certainement au moment de la transformation de la pièce en étable.

- *Premier étage* :

la pièce ne disposait pas d'accès, la porte d'entrée depuis la cage d'escalier a été ouverte en 1969 ; côté cour, l'ouverture destinée au passage du fourrage a été transformée en demi-croisée (en 1971). Cette pièce semble avoir été voûtée : les traces de départ de la voûte ont été arasées par les propriétaires actuels.

PRIEURE NOTRE-DAME, DE CISTERCIENNES

- *Deuxième étage* (pl. VII) :

il est voûté en berceau. Le mur ouest possède une archère (pl. X, fig. 18) et des latrines aménagées dans le mur sud (pl. IX), une ouverture (en a) permettait le passage d'une barre coulissante qui assurait le blocage de la porte d'entrée.

B. Elévations

- *Elévation sur cour* (fig. 29-30).

La porte d'entrée au rez-de-chaussée a été agrandie en conservant le piédroit gauche qui est chanfreiné (largeur de la porte ancienne : 108 cm environ ; fig. 31). Vers 1970, la porte commandant la galerie à l'étage a été percée, la croisée du deuxième étage partiellement reprise et la partie supérieure de la tour reconstruite ; en 1971, la fenêtre du premier étage a été refaite.

- *Elévation latérale gauche* (fig. 14-16).

Une archère et les latrines du rez-de-chaussée sont masquées par un hangar (fig. 15-16). L'archère située au troisième étage est murée.

- *Elévation postérieure* (fig. 17-18).

4. Corps de bâtiments B, C, D, E.

A. Structure et distribution intérieure (pl. V-VIII)

Les corps de bâtiment B et D comportent un étage, le corps E en compte deux. Dans le corps C, les pièces situées au-dessus du rez-de-chaussée sont directement sous charpente.

- *Rez-de-chaussée* (pl. V et XI) :

- . Le passage d'entrée est dallé de pierre, le linteau de la porte qui ouvre à gauche porte l'inscription IHS (fig. 24).
- . La cuisine actuelle (A) est équipée d'une cheminée remaniée.
- . L'ancien parloir (B) porte un décor peint (fig. 33) : sur la voûte, le décor se compose d'anges et d'oiseaux pris dans des rinceaux peints en bleu et doré sur fond blanc avec au centre, une tête d'ange, un oiseau, un vase et un blason surmonté d'une couronne (le même que celui remployé en façade) qui s'inscrivent dans une couronne de feuillages. Le mur au-dessus des deux arcades porte un blason (non identifié) encadré par deux monogrammes (Ave Maria, à droite, le monogramme à gauche n'a pas été identifié), (fig. 34). Le sol est carrelé de terres cuites. Hauteur sous voûte : 3,48 m.
- . Pièce C : hauteur : 3,52 m, sol carrelé.
- . La pièce D contient une cheminée engagée avec piédroits en pierre-de-taille, linteau monolithe et contre-cœur en brique ; hauteur : 2,95 m.

PRIEURE NOTRE-DAME, DE CISTERCIENNES

- . Pièce E : voûte en berceau à lunettes ; hauteur : 3,35 m ; le sol se trouve très en contrebas du niveau de la cour (107 cm de moins) ; le mur du côté de la cour est en pierre de taille, les autres murs sont en moellons équarris. En a, une fenêtre en plein-cintre murée ; en b, départ d'une arc brisé (pl. V et XI, fig. 28).
 - . La pièce F a été cloisonnée et agrandie côté cour, elle s'ouvre sur celle-ci par une arcade. Ses murs intérieurs ont été enduits et le plafond refait (il était auparavant à poutres solives apparentes).
 - . La pièce, appelée sacristie (G) et désignée comme l'ancien chœur de la chapelle en 1791 (cf. doc.), s'ouvre sur la nef par une arcade en plein-cintre actuellement murée ; hauteur : 3,05 m.
 - . Dans la pièce H : ancienne nef de la chapelle, un couloir et deux pièces ont été aménagés (hauteur sous-voûte : 4,76 m).
 - . Pièce I : emplacement de l'ancien four à pain, cette pièce a été fermée en 1906.
 - . La pièce K est équipée d'une cheminée semblable à celle de la pièce D et d'un évier aménagé dans l'embrasure de la fenêtre (en e).
 - . La cage de l'escalier (L) a été accolée à la rencontre des corps de bâtiment B et D. Le linteau de la porte (en c) est orné d'un blason (fig. 27). Les deux portes (en d) et les deux fenêtres murées (en f, sur un ancien mur extérieur) sont chanfreinées. L'escalier en pierre, rampe sur rampe, à mur-noyau, comprend deux volées droites de huit marches.
 - . Les pièces A, B, C, D, G et H sont voûtées d'arêtes.
- Les sols sont dallés de pierre en A, D, E et J.

- *Premier étage* (pl. VI) :

- . Il présente le même plan qu'au rez-de-chaussée. La partie centrale du corps B a été cloisonnée pour l'aménagement de quatre chambres ; en façade, le mur correspondant est beaucoup moins épais, 60 cm au lieu de 90 cm en moyenne ; le couloir a été fermé au centre au moment du partage de l'édifice (en 1898).
- . Dans la chambre dite de la prieure (en A), une petite baie, actuellement murée, ouvrait sur la nef de la chapelle (en b).
- . Les deux pièces (en B et C) sont directement sous charpente ; à l'intérieur, le mur nord-est conserve quelques corbeaux (en a).
- . En D et E, deux chambres.
- . La pièce F est équipée d'une cheminée, d'un évier (en e) et d'un placard (en c), qui correspond aux vestiges d'anciennes latrines.

PRIEURE NOTRE-DAME, DE CISTERCIENNES

B. Elévations

- Corps B :

. Elévation antérieure (fig. 4-6 et pl. XII). Les piédroits et l'arc en plein-cintre de la porte cochère du passage d'entrée sont moulurés en quart-de-rond. La fenêtre en a (pl. V) a remplacé en 1906 une fenêtre plus petite à encadrement rectangulaire et chanfreiné. La pierre remployée au-dessus porte un blason bûché surmonté d'une couronne. C'est le même blason que celui peint sur la voûte de la pièce D, (fig. 6).

. L'élévation sur cour a été dénaturée, la porte du passage d'entrée est en plein-cintre.

- Corps C :

. Elévation externe (fig. 19-23, pl. XII) : en b, fenêtre rectangulaire et chanfreinée ; en c, encadrement en brique ; en d, fenêtre en plein-cintre. Le mur est percé de trois archères actuellement murées (fig. 20-23). Des chaînes d'angles en pierre de taille marquent la rencontre des corps de bâtiment C et E.

. Elévation sur cour (fig. 32).

- Corps D :

. Elévation externe (fig. 7-13 et pl. XIII) : en a, porte à piédroits moulurés en quart-de-rond et linteau de bois ; en b, deux corbeaux, vestiges des anciennes latrines aménagées en placard à l'intérieur ; en e, trois archères, actuellement murées, composées de quatre assises de pierre plus l'appui et le linteau (fig. 11-13).

. Elévation sur cour (fig. 25 à 28). Au rez-de-chaussée, les piliers sont en pierre de taille et les arcs segmentaires en brique. L'épaisseur plus importante du pilier situé à proximité de la tour semble indiquer que le portique se prolongeait en retour devant la tour, mais aucun autre vestige ne permet de confirmer cette hypothèse (fig. 26).

- Corps E :

. Elévation sur cour (fig. 29).

. Elévation externe (fig. 17).

C. Couvertures (pl. III, fig. 1-2)

Combles non visités.

III. CONCLUSIONS

Aujourd'hui il est encore parfaitement possible de discerner les parties médiévales parmi les reconstructions du XVII^e siècle. Les limites actuelles de l'édifice correspondent à celles du couvent médiéval, comme en témoignent les vestiges des six archères, des deux latrines et de la porte en arc brisé encore visibles sur les murs extérieurs. La tour en est sans nul doute le vestige le plus homogène.

Cette tour faisait-elle partie de la "bastide d'Izumbard" antérieure au couvent ? Peut-on imaginer qu'elle fut spécialement construite lors de la fondation du couvent pour aider à la protection des moniales, bien isolées dans cette vallée de la Bonnette ? L'observation archéologique laisserait plutôt penser à une construction un peu plus tardive : le couvrement des portes à linteau sur coussinets, les latrines formées de logettes en surplomb et surtout l'escalier en vis logé dans une tourelle en position hors-oeuvre ne semblent pas se généraliser avant le XIV^e siècle dans l'architecture civile (1).

Le reste du prieuré remonte pour l'essentiel à la reconstruction intervenue vers 1600, à l'exception de la remise et du logis édifiés vers la fin du XIX^e siècle, de part et d'autre de la tour.

La distribution à la fin du XVIII^e siècle, sans doute très proche de celle du XVII^e, est connue grâce à l'inventaire du mobilier établi en 1791 (2). Au rez-de-chaussée, l'aile droite contenait un four à pain et la chapelle. Cette chapelle, à présent transformée en logement, se composait d'un vaisseau unique couvert de voûtes d'arêtes et terminé par un chevet plat. La nef avait deux travées, tandis que le choeur, introduit par un arc triomphal en plein-cintre, n'en avait qu'une (3). Au centre de l'aile antérieure, le passage d'entrée commande l'accès dans la cour et, à la cuisine à sa gauche. Dans l'aile gauche se trouvent deux pièces voûtées d'arêtes. La première servait de parloir, la seconde pièce est désignée dans l'inventaire comme un cellier ; mais la cheminée engagée dans l'épaisseur du mur laisse supposer une affectation antérieure différente. La grande "cave" disposée dans le prolongement est voûtée d'un berceau à lunettes ; l'épaisseur de ses murs, entre 1,40 m et 1,10 m, et le mur en pierre de taille, côté cour, percé d'une petite baie en plein-cintre correspondent à la partie la plus ancienne de l'édifice.

Le caractère très modeste de ce prieuré destiné à une petite communauté ne nous surprend pas. Selon Marcel Aubert, les moniales ont presque toujours réinvesti des édifices déjà construits et offerts par les fondateurs, "d'où le caractère particulièrement local de la plupart des

1. Ceci correspond en grande partie aux typologies établies par MIQUEL (J.). *Tours du Moyen-Age dans le Rouergue*. Mém. : Histoire de l'Art : Toulouse-Le Mirail : 1976, t. 1, p. 385-492

2. A.D. Tarn-et-Garonne : Q 139, procès verbal d'inventaire des ventes des meubles et effets mobiliers de l'abbaye, 3 février 1791.

3. En 1791, le choeur servait de sacristie, mais il était désigné comme l'ancien choeur de la chapelle.

PRIEURE NOTRE-DAME, DE CISTERCIENNES

abbayes de femmes de l'ordre cistercien" (4). A Costejean, les bâtiments actuels, même les plus anciens, ne paraissent pas antérieurs à la fondation de 1286, ni même contemporains de celle-ci. La métairie ou "bastide" qui a précédé le prieuré n'explique donc pas directement son architecture. En revanche, la modestie des moyens financiers des moniales justifie sûrement l'extrême simplicité de l'ensemble et, en particulier, celle de la chapelle (5) ; le prieuré a conservé un air de parenté avec certains édifices ruraux -"les bories"- attestés au XIV^e siècle aussi bien près de Saint-Antonin (6) qu'en Quercy (7). Au centre de domaines agricoles, ils se composaient d'une tour et d'un logis. De la même façon, le couvent de Vic (Lot) fondé au début du XIV^e siècle, comportaient encore au XV^e une tour qui dominait les bâtiments conventuels (8).

Une reconstruction était pourtant parfois envisagée lors de la fondation. Ainsi à l'origine du prieuré de Lissac, également rattaché à l'abbaye de Leyme, se trouvait un "repaire" légué en 1286, donc à la même époque que Costejean, pour "un monastère à faire et à construire là" (9).

Le couvent de Costejean peut être comparé à quelques édifices étudiés par J. Miquel, notamment un prieuré situé à Estrabols (Aveyron) qui se compose d'une simple tour rectangulaire de petites dimensions (3,36 m x 4,47 m), prolongée par un corps de bâtiment servant de logis (10). Un autre prieuré, fondé en 1072 par l'abbaye de Moissac, à Sermur (Aveyron) dans la vallée de la Nauze, comporte de la même manière une tour et un bâtiment ruiné protégés par une enceinte (11).

En réalité, il semblerait qu'à l'époque médiévale il n'y ait pas toujours eu de différence architecturale essentielle entre un modeste prieuré comme Costejean, une exploitation agricole appartenant à un riche propriétaire ou à une abbaye comme Boscgayral à Ginals (cf. dossier), et un petit château, siège d'une modeste seigneurie rurale comme Paillayrols à Caylus (cf. dossier).

4. AUBERT (M.). *L'architecture cistercienne en France...*, t. 2, p. 173-174.

5. A propos de la simplicité du plan des églises, voir : DIMIER (A.). *L'architecture des églises moniales cisterciennes. Essai de classement des différents types*. Cîteaux, commentarii cistercienses, t. 25 (1974), p. 8-23 ; DESMARCHELIER (M.). *L'architecture des églises de moniales cisterciennes. Essai de classement des différents types de plans (en guise de suite)*. In : Mélanges à la mémoire du Père Anselme Dimier. 1982, t. 5, p. 79-121.

6. Acensement en 1390 à Rogie Malhol "duna boria en laqualla ya una torn et una mayso ques estava de Johana de bedu lo temps passat am ses courtz orts pradz frayssenadas bosques terras cultas et incultas et autres drechs al terrado de Murel" (A.D. Tarn-et-Garonne : G 958, f° 70 v°, registre de reconnaissances au chapitre, 1360-1471).

7. LARTIGAUT (J.), SERAPHIN (G.). *Les bories des Cahorsins*. In : Le château près de la ville. Actes du second colloque de Castellologie, Flaran 1985. Lannemezan, 1987, p. 37-53.

8. LARTIGAUT (J.). *Châteaux et sociétés en Quercy au Moyen Age*. Vieilles maisons françaises, n° 103 (1984), p. 29.

9. ALBE (E.). *Notes sur l'abbaye de Leyme. Contribution à l'histoire de l'abbaye, analyse et traduction de pièces*. Bull. Soc. Et. Lot, t. 27 (1902), p. 144-145.

10. MIQUEL (J.). *Tours du Moyen-Age...*, p. 134-137.

11. MIQUEL (J.). *Tours du Moyen-Age...*, p. 358.

IV. DOCUMENTATION

Bibliographie

BEAUNIER (Dom) BESSE (Dom J. M.). *Abbayes et prieurés de l'ancienne France. Recueil des archevêchés, évêchés, abbayes et prieurés de l'ancienne France*. Ligugé ; Paris : V^{ve} Ch. Poussielgue, t. 4 (1911), p. 85.

COTTINEAU (Dom L. H.). *Répertoire topo-bibliographique des abbayes et prieurés*. Maçon : Protat frères.

Dictionnaire d'histoire et de géographies ecclésiastiques, t. 13. Paris : librairie Letouzey et Ané, 1956, p. 935 (article de CANIVEZ Joseph-Marie).

ENJALBERT (Henri). *Rouergue - Quercy*. Paris : Arthaud, 1971, p. 63.

FERRAS (Frère Vincent O.S.B.). *Aux confins de l'Albigeois. Cisterciennes de la Gourgue et Costejean, filiales de Leyme*. Coll. "Histoire monastique en pays d'oc", n° 1. Cahors : Dhiver, 1983, 27 p.

GALABERT (F). *Le costume des religieuses de Costejean*. In : *Bull. Soc. archéol. Tarn-et-Garonne*, t. 24 (1896), p. 276.

GASTEBOIS (Gabriel de). *Excursion de la société archéologique du Tarn-et-Garonne à Caylus et à Lacapelle-livron par Saint-Antonin et la vallée de la Bonette*. In : *Bull. Soc. archéol. Tarn-et-Garonne*, t. 24 (1896), p. 125.

GAYNE (P). *Dictionnaire des paroisses du diocèse de Montauban*. Montauban : Association Montmurat Montauriol, 1978, p. 205.

GRIMALDI (Abbé Jean-Henri de). *Les bénéfices du diocèse de Rodez avant la révolution de 1789*. Etat dressé par l'Abbé de Grimaldi publié et annoté par Monsieur le Chanoine de Touzery. Rodez : imp. catholique, 1906, p. 217-218.

LASTIC SAINT JAL (L. de). *Le prieuré de Costejean*. In : *Soc. Amis Vieux Saint-Antonin*, 1976, p. 19-26.

82. SAINT-ANTONIN-NOBLE-VAL. Costejean

PRIEURE NOTRE-DAME, DE CISTERCIENNES

MOULENQ (F). *Documents historiques sur le Tarn-et-Garonne*. Montauban : impr. Forestié, 1879 - 1894, t. I, p. 444-448.

SERVIERES (Abbé L.). *Histoire de l'église du Rouergue*. Rodez : Carrère, 1874, p. 248.

Statuta Capitulorum Generalium Ordinis Cisterciensis. Ed. Louvain, 1933-1941, ann. 1489-58 ; 1667, 75 ; 1683, 239.

PRIEURE NOTRE-DAME, DE CISTERCIENNES

TABLE DE L'ILLUSTRATION

12 planches

- I. Cadastre récent 1961. AG
- II. Cadastre ancien 1814. AG
- III. Plan-masse
- IV. Coupe selon l'axe tour - entrée principale
- V. Plan au rez-de-chaussée
- VI. Plan au premier étage
- VII. Tour. Plan au deuxième étage
- VIII. Tour. Coupe
- IX. Tour. 2^e étage. Coupe des latrines
- X. Tour. 2^e étage. Croquis de l'archère
- XI. Plan au rez-de-chaussée. Situation des vestiges du XIV^e siècle.
- XII. Corps B et C. Croquis d'élévation externe
- XIII. Corps D. Croquis de l'élévation externe

3 documents

1. Plan ancien du domaine. A. privées..... 83.82.067.X
2. Plan ancien du domaine, détail. A. privées 83.82.070.X
3. Photographies ancienne fin XIX^e siècle

34 figures

1. Ensemble depuis le sud 83.82.405.X
- 1A. Ensemble depuis le sud 80.82.998.X
2. Ensemble depuis le coteau sud-ouest 83.82.407.X
Diapositive couleur 83.82.407.ZA
3. Ensemble depuis le chemin d'accès..... 80.82.218.V
- 3B. Ensemble depuis le chemin d'accès..... 83.82.408.X
Diapositive couleur 83.82.408.ZA
4. Corps B. Elévation antérieure 83.82.409.X
Diapositive couleur 83.82.409.ZA
Diapositive couleur. Détail de la porte 83.82.776.ZA
5. Corps B. Elévation antérieure, échaugette..... 80.82.100⁰X = 1000
Diapositive couleur 83.82.775.ZA
6. Corps B. Elévation antérieure, blason 80.82.1002.X
Diapositive couleur 83.82.777.ZA
7. Tour et corps D. Ensemble 83.82.410.X
8. Tour et corps D. Ensemble 83.82.411.X
Diapositive couleur 83.82.411.ZA

PRIEURE NOTRE-DAME, DE CISTERCIENNES

9.	Corps D. Elévation externe	83.82.412.X
	Diapositive couleur	83.82.412.ZA
10.	Corps D. Elévation externe partie droite	80.82.217.V
11.	Corps D. Elévation externe, archère 1	83.82.415.X
12.	Corps D. Elévation externe, archère 2	83.82.413.X
13.	Corps D. Elévation externe, archère 3	83.82.414.X
14.	Tour. Ensemble	80.82.216.V
15.	Tour. Elévation latérale gauche, archère	83.82.696.X
16.	Tour. Latrines de la tour d'escalier	83.82.695.X
17.	Tour. Elévation postérieure	80.82.705.V
18.	Tour. Elévation postérieure, archère.....	83.82.420.X
19.	Corps C. Elévation externe	83.82.416.X
20.	Corps C. Elévation externe, archère 4	83.82.417.X
21.	Corps C. Elévation externe, archère 4 et fenêtre	80.82.1001.X
22.	Corps C. Elévation externe, archère 5	83.82.418.X
23.	Corps C. Elévation externe, archère 6	83.82.419.X
24.	Passage d'entrée, linteau de la porte gauche	83.82.421.X
24bis.	Corps D. Elévation sur cour.....	88.82.177.X
25.	Corps D. Elévation sur cour.....	83.82.422.X
25A.	Corps D. Elévation sur cour.....	80.82.999.X
26.	Corps D. Elévation sur cour, détail.....	83.82.693.X
27.	Corps D. Portique porte de l'escalier	83.82.690.X
27bis.	Elévation sur cour. Détail d'une baie murée	88.82.178.X
28.	Portique. Départ d'un arc brisé	83.82.691.X
28bis.	Tour. Elévation sur cour	88.82.401.V
	Diapositive couleur	88.82.401.VA
29.	Tour. Elévation sur cour	83.82.205.V
29A.	Tour. Elévation sur cour	80.82.215.V
30.	Tour. Porte de la tour d'escalier	83.82.691.X
31.	Tour. Porte du rez-de-chaussée	83.82.694.X
32.	Corps C. Elévation sur cour.....	83.82.727.X
33.	Ancien parloir, voûte peinte.....	80.82.220.V
	Diapositive couleur	80.82.220.VA
33bis.	Ancien parloir. Voûte peinte, détail	88.82.402.V
	Diapositive couleur	88.82.402.VA
33ter.	Ancien parloir. Voûte peinte, détail	88.82.403.V
	Diapositive couleur	88.82.403.VA
34.	Ancien parloir, peintures murales	80.82.219.V
34*.	Ancien parloir, peintures murales, détail	80.82.219.V
34A.	Ancien parloir, peintures murales	80.82.219.VA
Il existe deux diapositives couleur 24 x 36		80.82.1074.Z
.....		80.82.1075.Z

PLANCHE I

Plan de situation :

Extrait du plan cadastral : 1961.A6.1026,1027. Echelle : 1/2500e

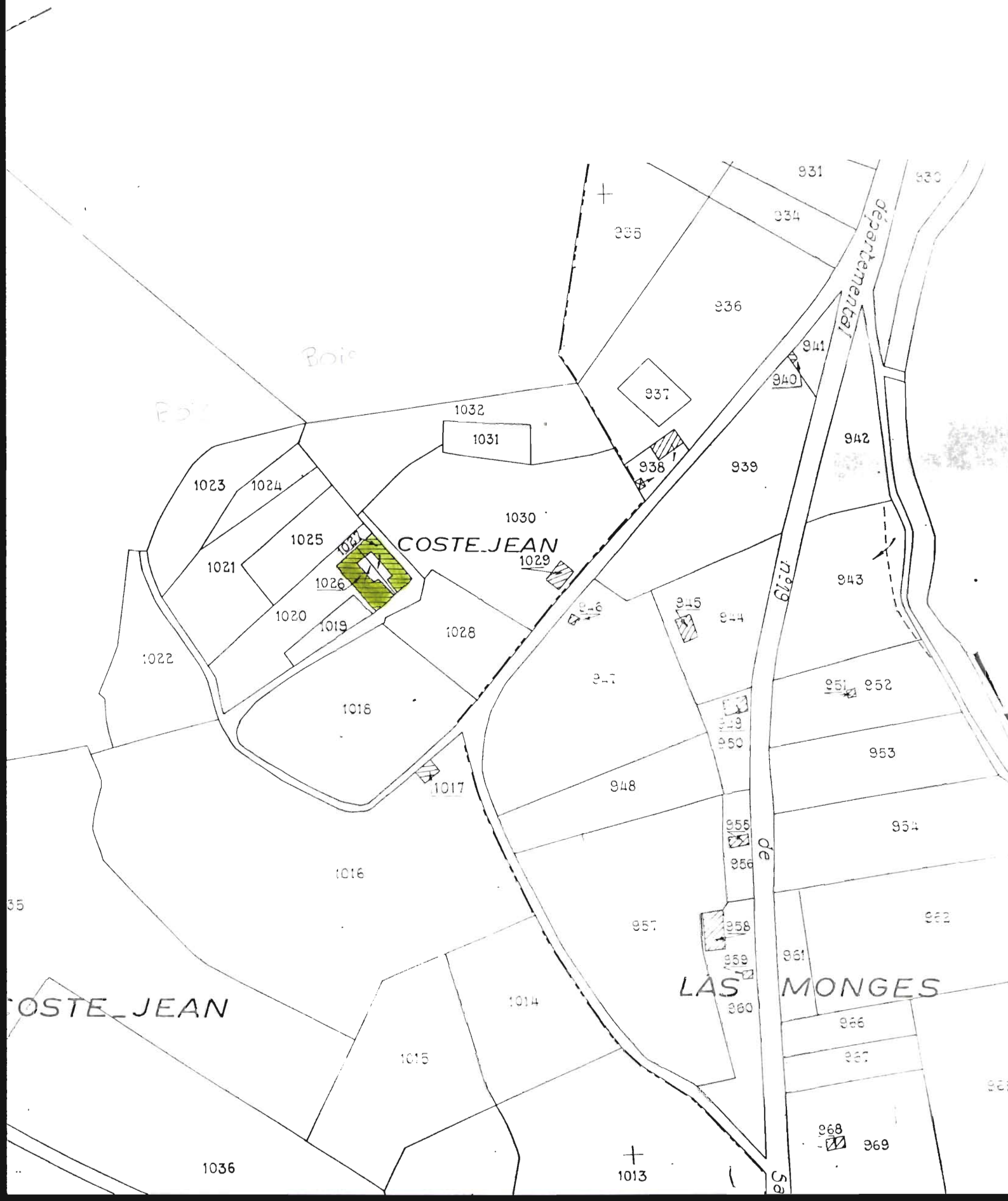


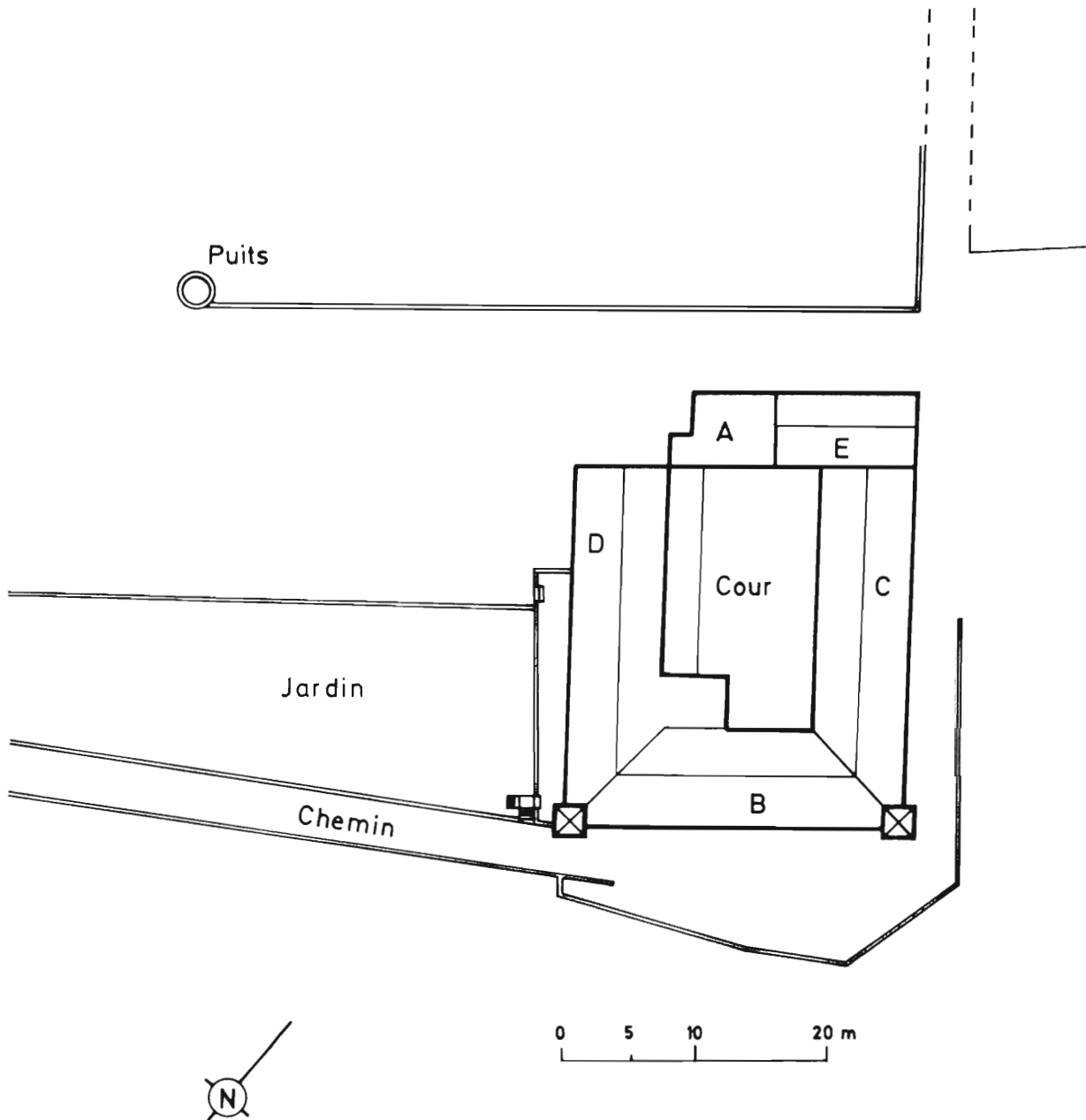
PLANCHE II

Extrait du plan cadastral ancien : 18 .A6.1360. Echelle : 1/2500e



PL. III Plan-masse d'après le plan cadastral de 1961 Ech. 1/500

Relevé Inventaire Midi-Pyr.P. ROQUES



PL. IV Coupe selon l'axe tour-entrée principale

Relevé Inventaire Midi-Pyr. P. ROQUES

A. Tour

B. Passage d'entrée

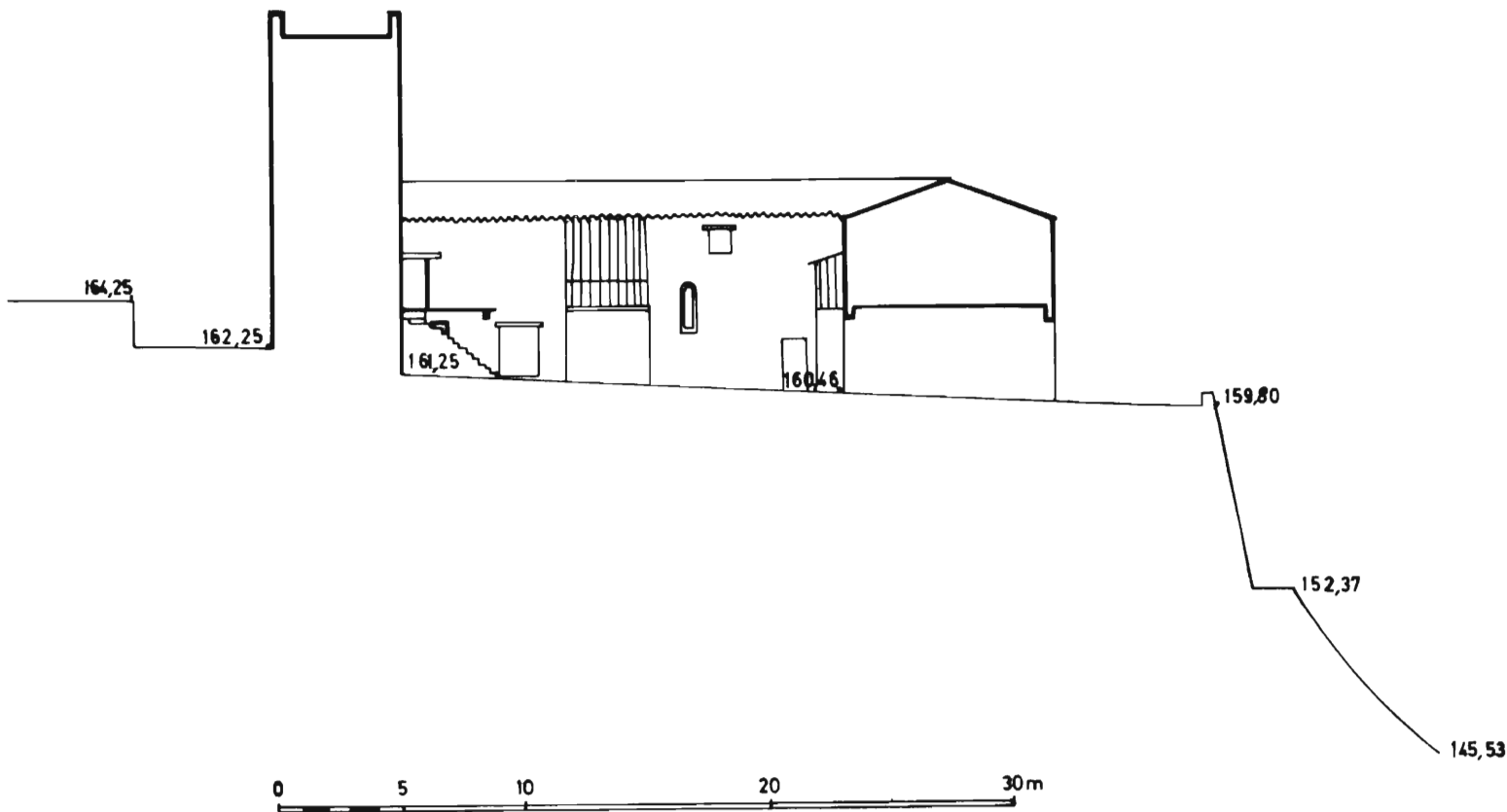


PLANCHE V.
Relevé Inventaire Midi-Pyr.
P. ROQUES

Plan au rez-de-chaussée.

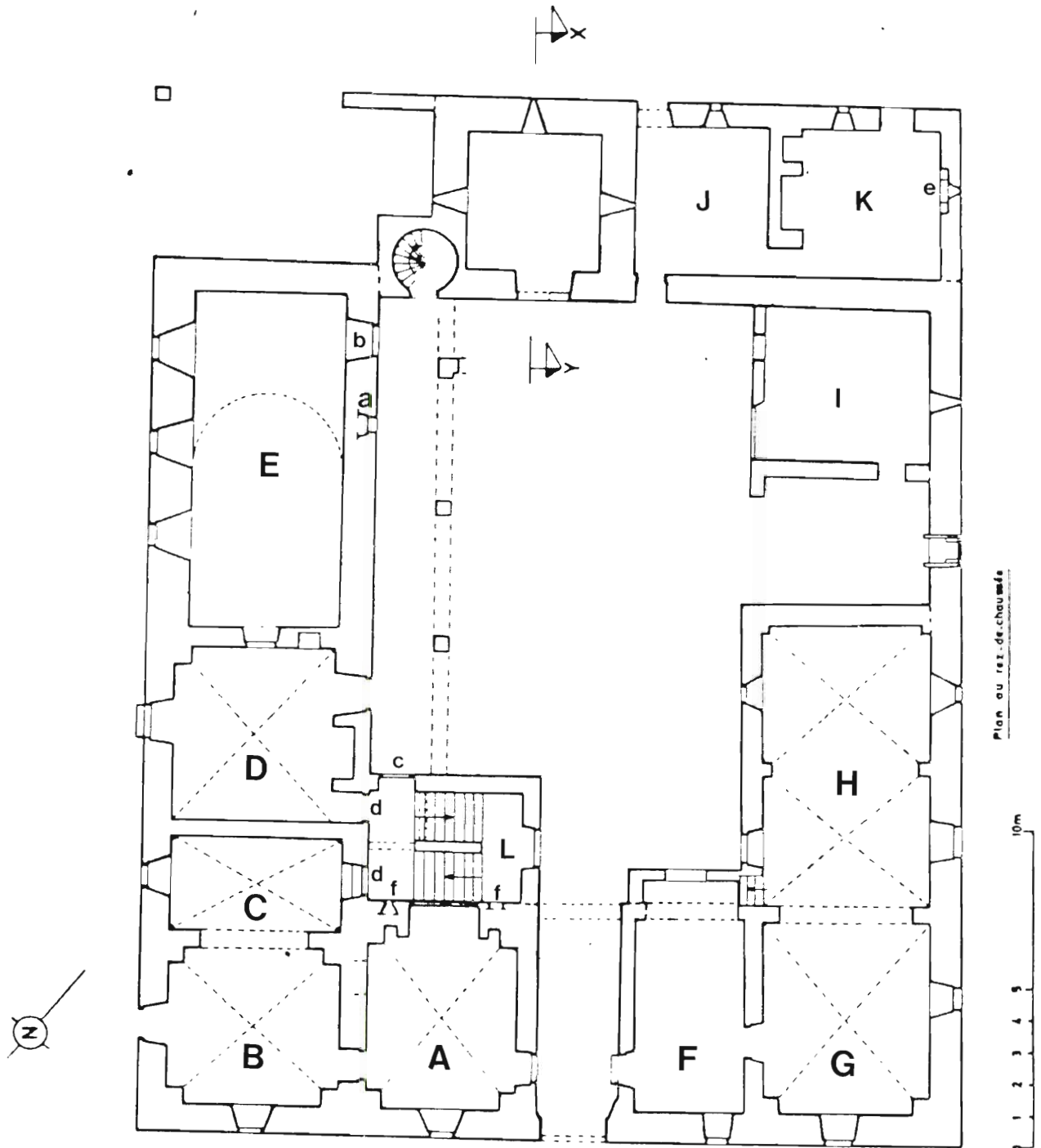


PLANCHE VI
Relevé Inventaire Midi-Pyr.
Plan schématique du premier étage.

- mur, épaisseur 90 cm env.
- mur, épaisseur maximum 60 cm.

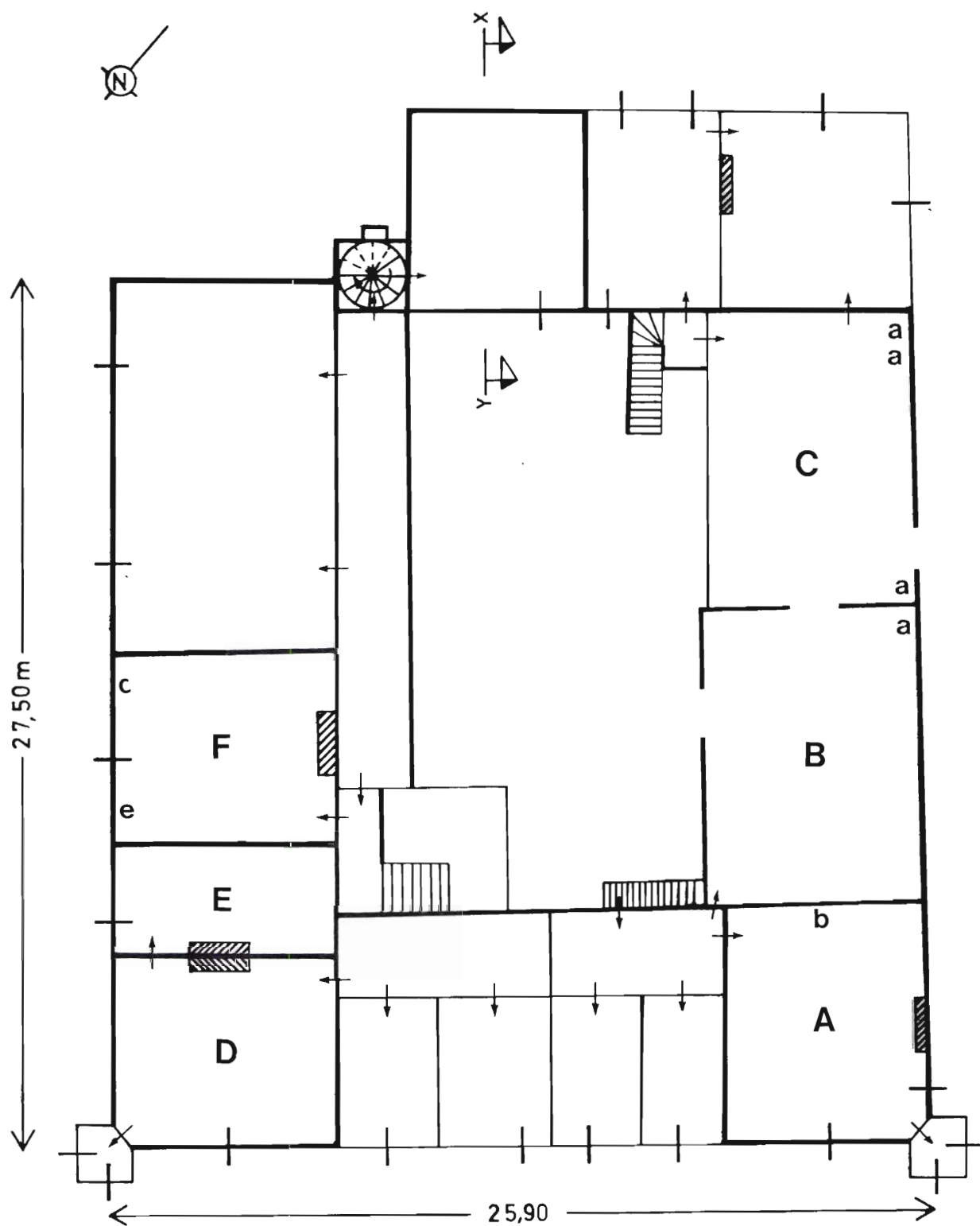


PLANCHE VII.

Relevé Inventaire Midi-Pyr. B. BROSSARD

Tour. Plan au deuxième étage.

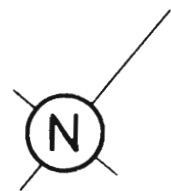
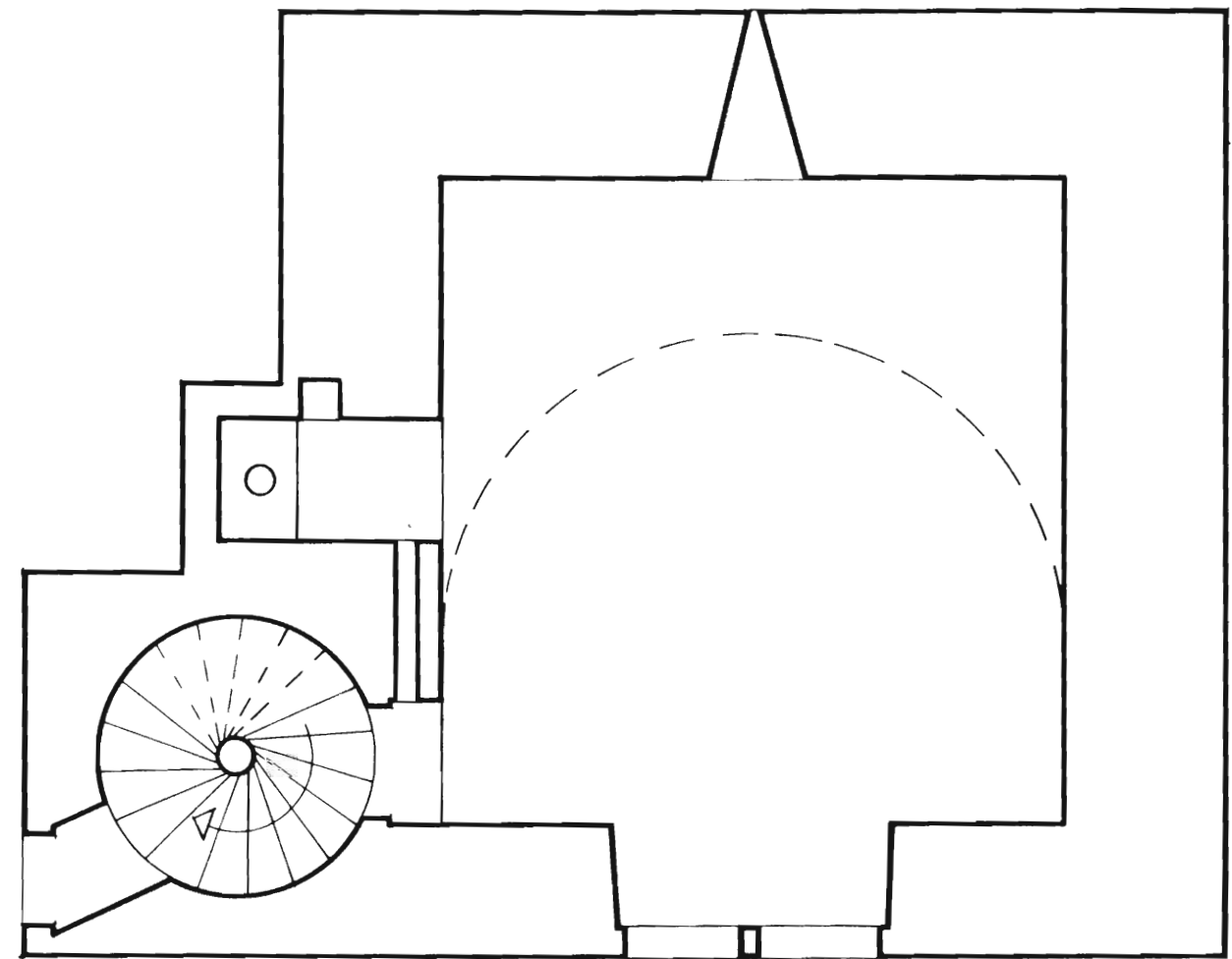
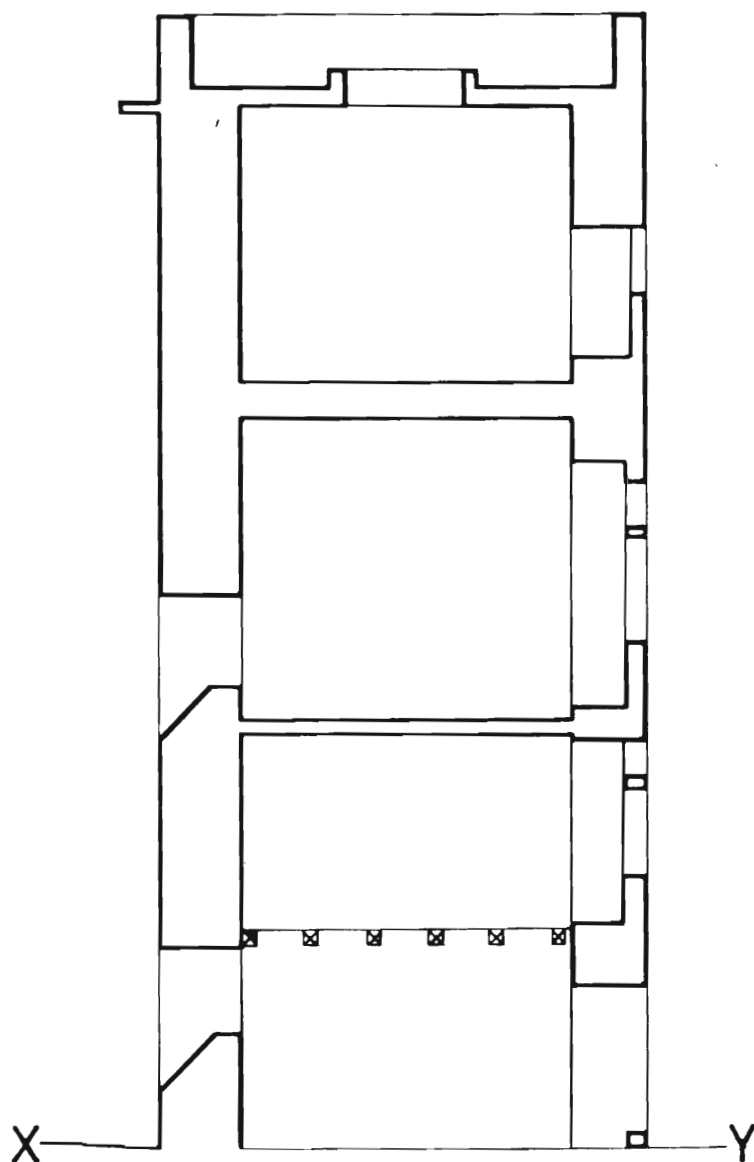


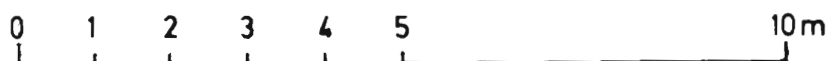
PLANCHE VIII.

Relevé Inventaire Midi-Pyr. B. BROSSARD - P. ROQUES.

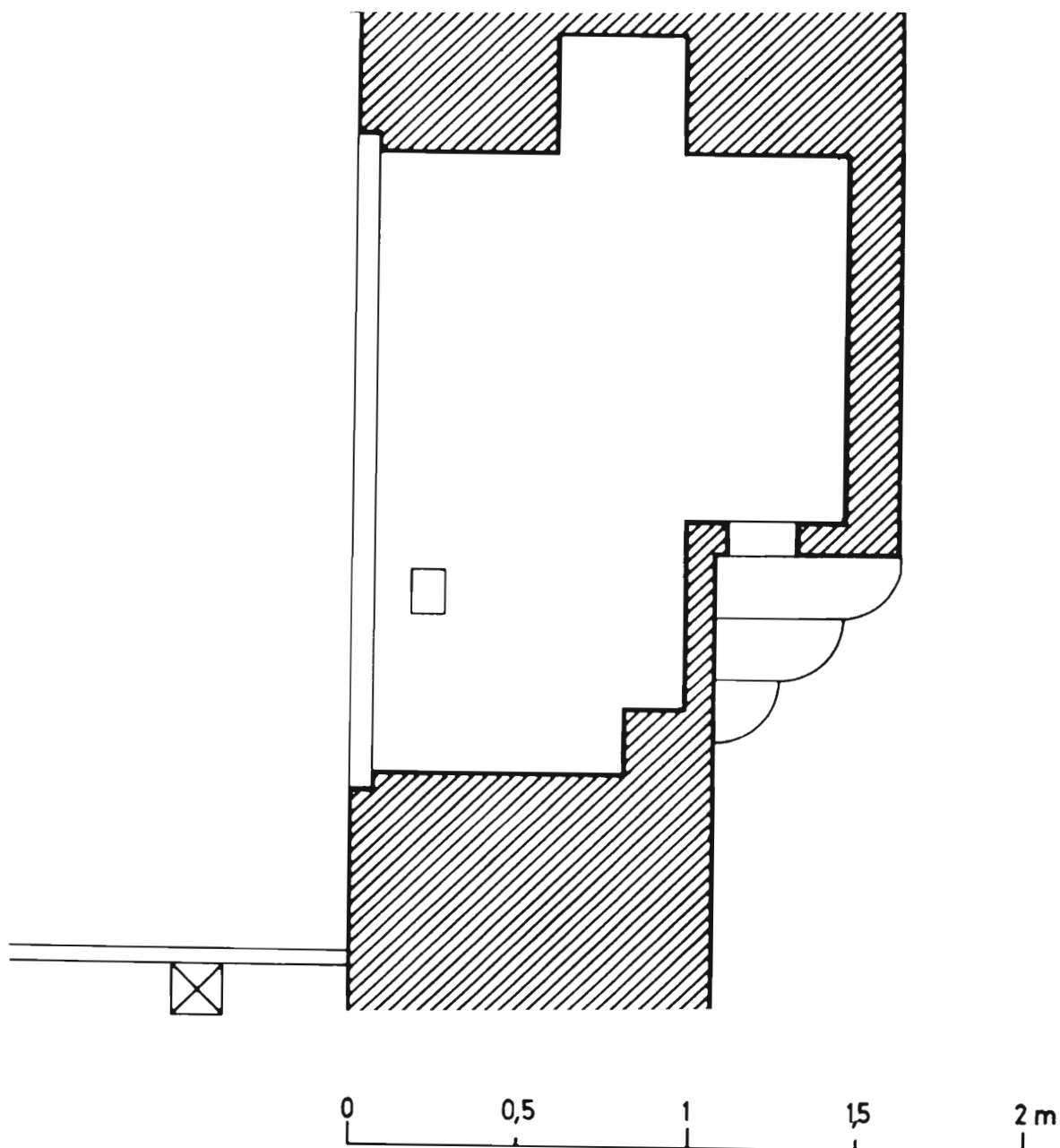
Tour. Coupe schématique selon x-y.



Coupe longitudinale de la tour.

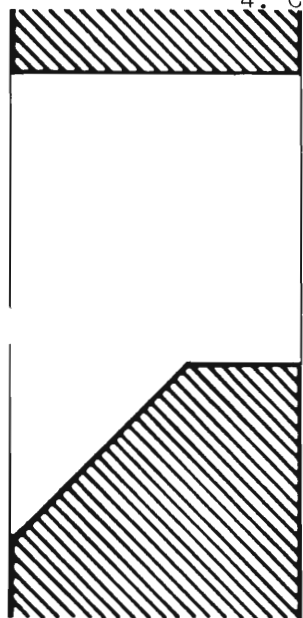


PL. IX Tour. Deuxième étage : coupe des latrines
Relevé Inventaire Midi-Pyr. P. ROQUES

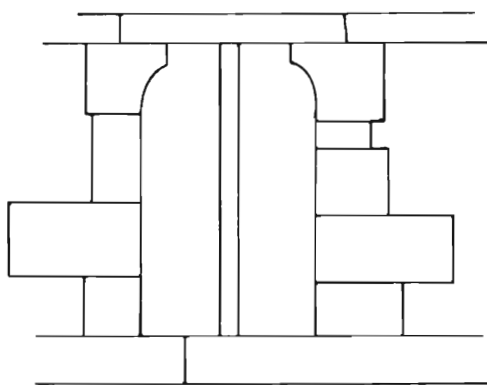


PL. X Tour, archère du deuxième étage

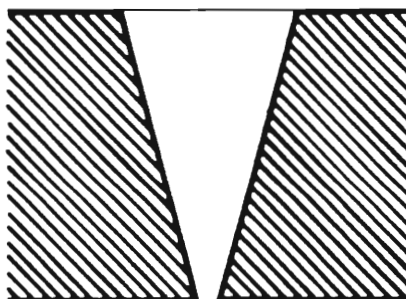
- 1. Elévation intérieure
- 2. Plan
- 3. Elévation extérieure
- 4. Coupe



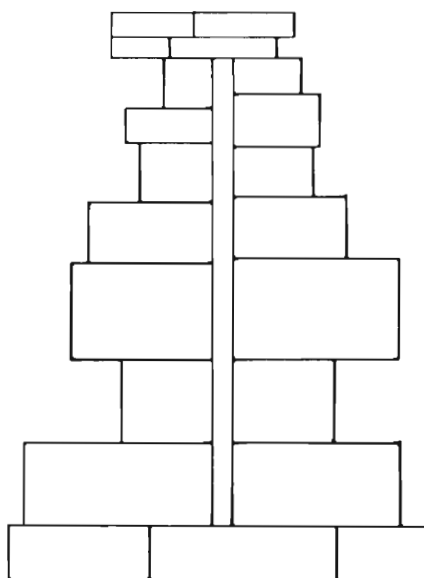
4



1



2

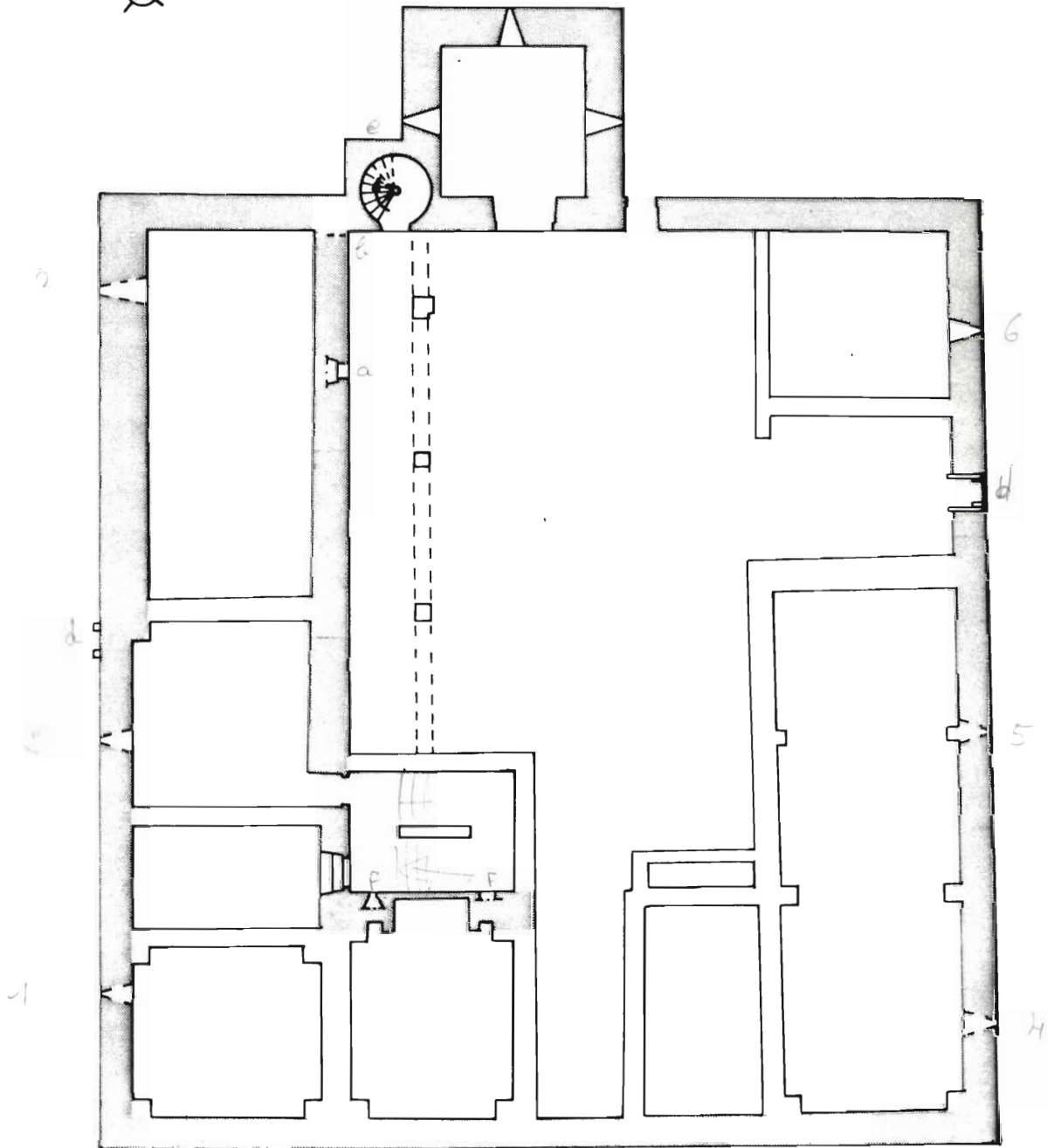


3

PLANCHE XII

Relevé Inventaire Midi-Pyr. P. ROQUES - A. NOËL DUFOUR

Plan au rez-de-chaussée



C'est l'ancien → ce plan au rez-de-chaussée des vestiges d'ancienneté
[XIV^e siècle?]

- 1 à 5. archères murées
- d. Anciennes latrines?
- e. latrines
- a. fenêtre en plein cintre murée
- b. départ d'un arc brisé

PLANCHE XI .

Relevé Inventaire Midi-Pyr. P. ROQUES - A. NOE-DUFOUR

Plan au rez-de-chaussée.

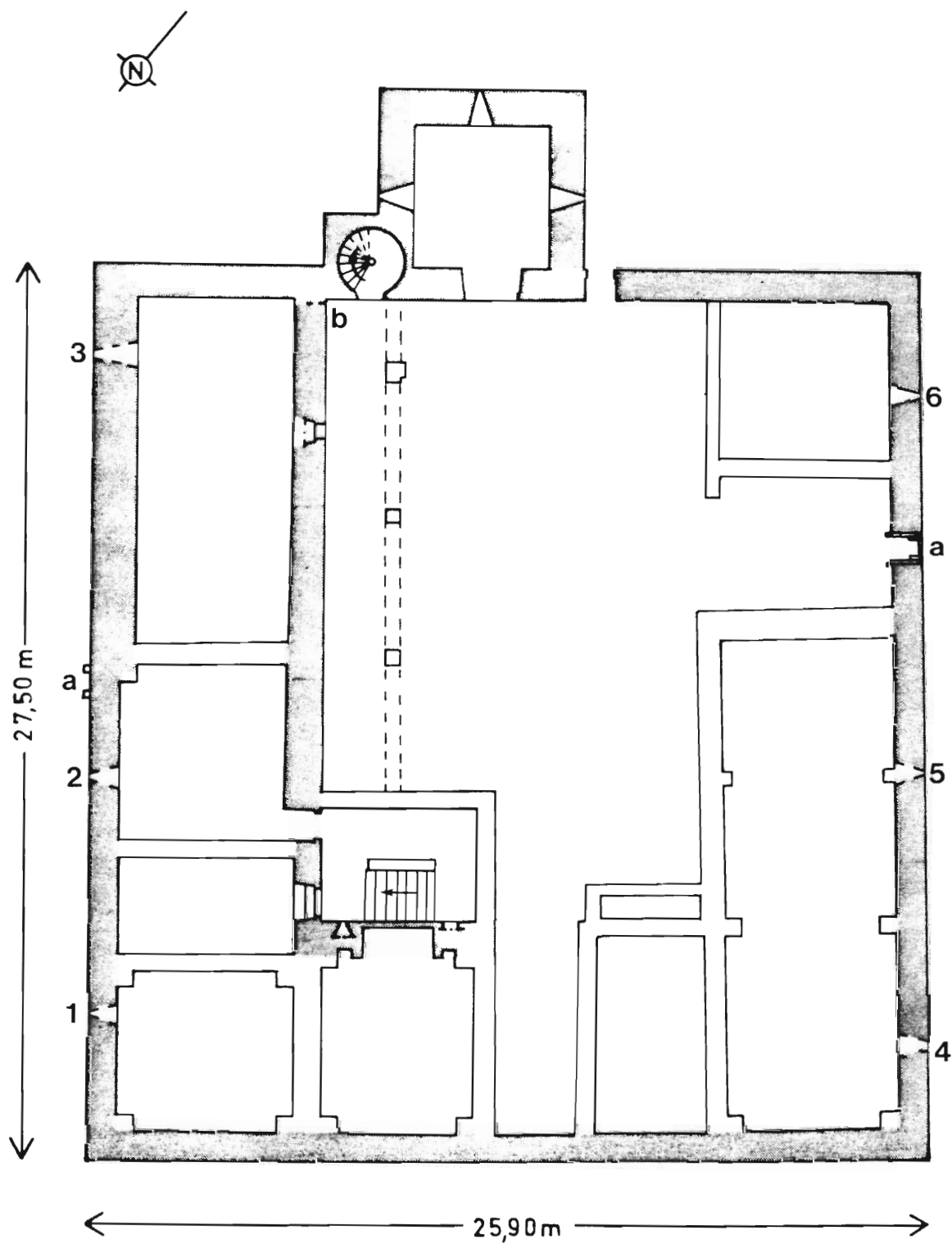
 Mur contenant les vestiges d'anciennes ouvertures murées ou transformées

1 à 5. Archères

a. Anciennes latrines

b. Départ d'un arc brisé

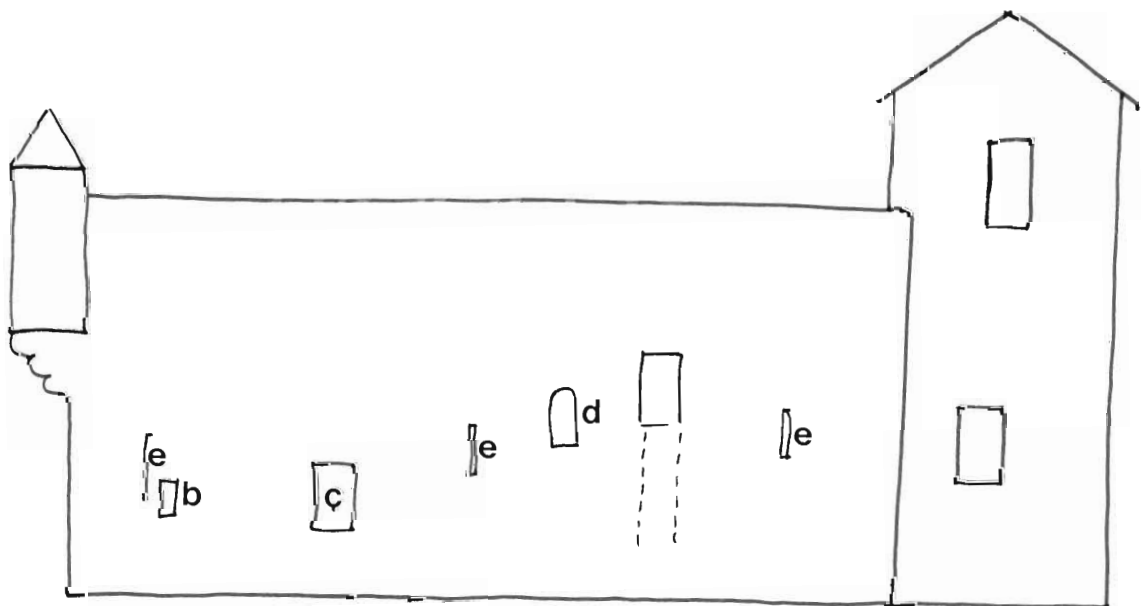
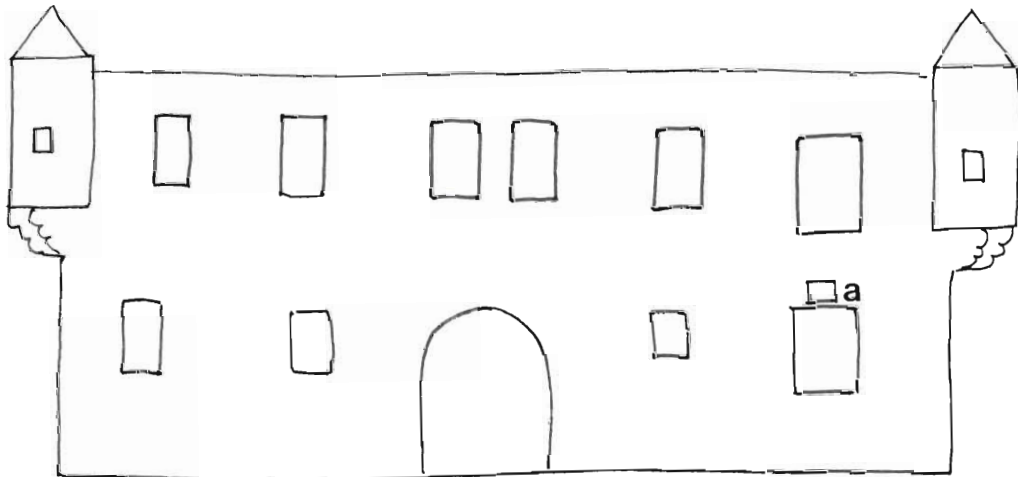
c. Baie en plein cintre



PL.XII I. Corps de bâtiment D. Croquis de l'élévation antérieure

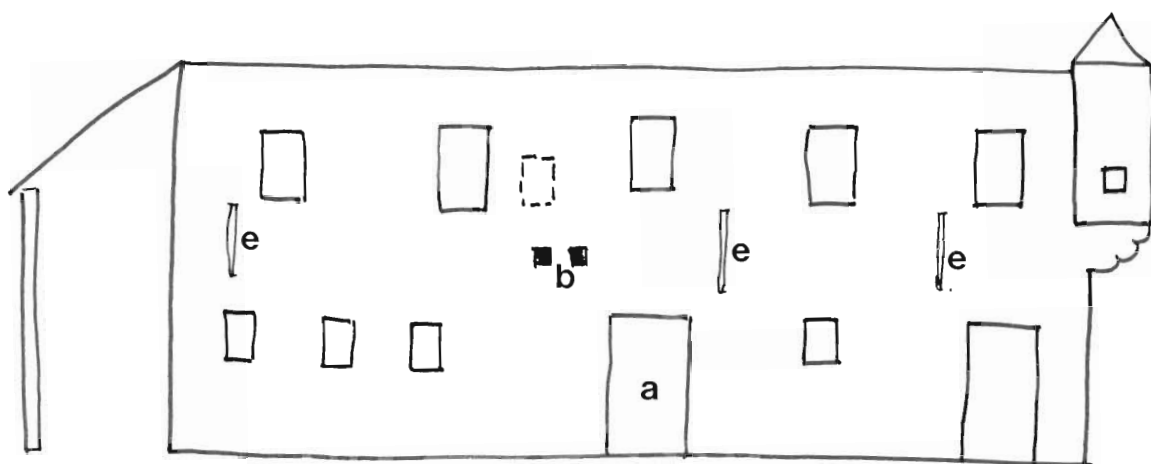
II. Corps de bâtiment C. Croquis de l'élévation externe

- a. Blason remployé (fig. 6)
- b. Fenêtre à encadrement chanfreiné (fig. 20)
- c. Fenêtre à encadrement en brique
- d. Fenêtre à encadrement en plein-cintre
- e. Archères (fig. 20-23)



PL. XIII Corps de bâtiment D. Croquis de l'élévation externe

- a. Porte à piedroits en quart-de-rond et linteau de bois
- b. Corbeaux, vestiges d'anciennes latrines
- e. Archères murées



82. SAINT-ANTONIN-NOBLE-VAL. Costejean
 PRIEURE

Doc. 1

Cl. Inventaire Midi-Pyr. 83.82.67.X B
 Ch. SOULA

Plan ancien du domaine de
 Costejean. Archives privées.

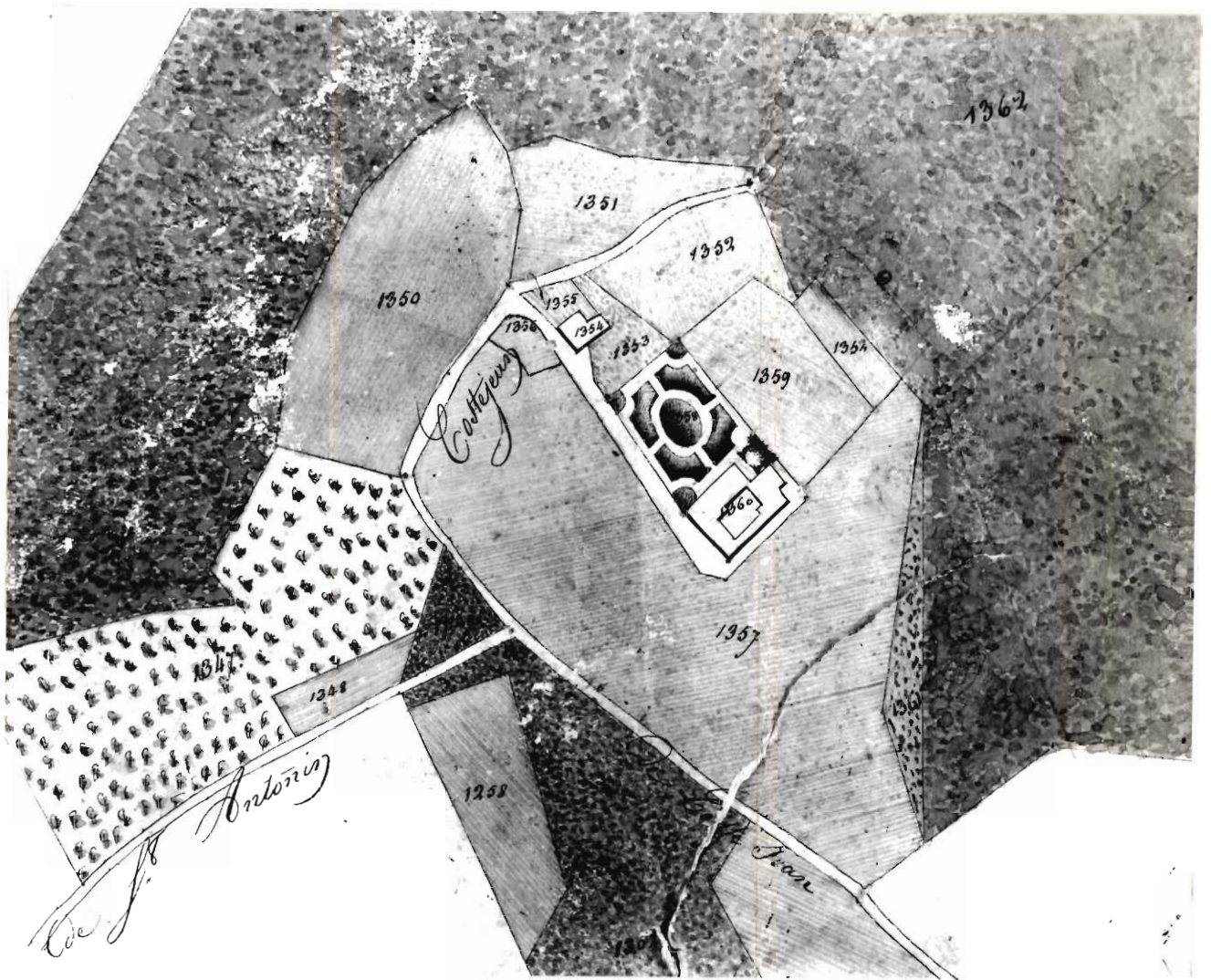


Doc. 2

C1. Inventaire Midi-Pyr. 83.82.70.X B

Ch. SOULA

Plan ancien du domaine de
Costejean, détail de la partie
centrale. Archives privées.



Doc. 3

C1. Inventaire Midi-Pyr. 83.82.71.X B

Ch. SOULA

Repro : Photographie ancienne
(fin XIXe siècle). Archives
privées.



82. SAINT-ANTONIN-NOBLE-VAL. Costejean
PRIEURE

Fig. 1
Cl. Inventaire Midi-Pyr. 83.82.406.X
Ch. SOULA

Ensemble depuis le coteau.

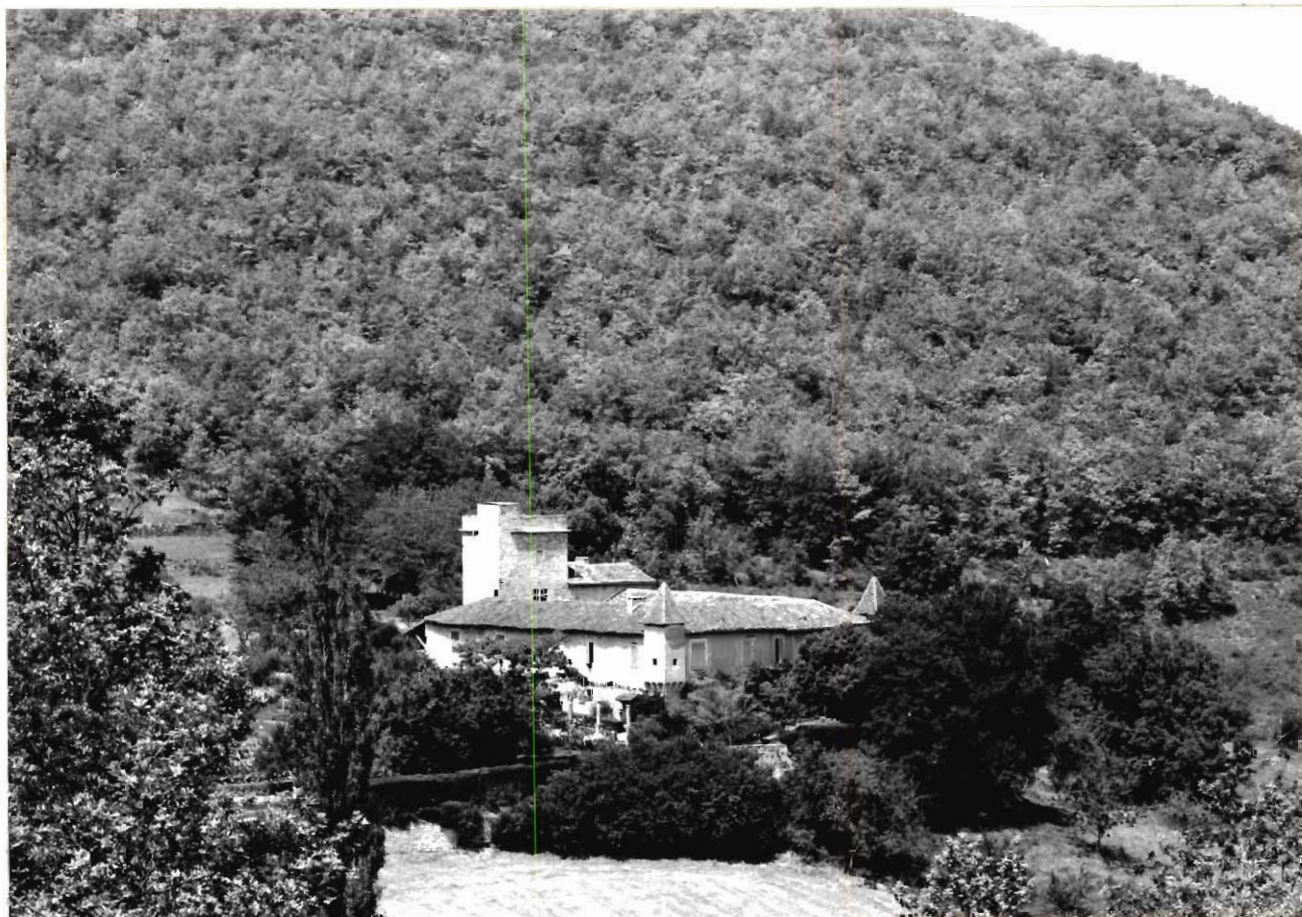


Fig. 1 A.

Cl. Inventaire Midi-Pyr. 80.82.998.X

A. NOE-DUFOUR

Ensemble depuis le Sud.



82. SAINT-ANTONIN-NOBLE-VAL. Costejean
PRIEURE

Fig. 2

Cl. Inventaire Midi-Pyr. 83.82.407.X
Ch. SOULA

Voir diapositive couleur. 83.82.407.Z A

Ensemble depuis le coteau
au Sud-Ouest.



Fig. 3

Cl. Inventaire Midi-Pyr. 80.82.218.V
Ch. SOULA

Ensemble depuis le chemin d'accès.



Fig. 3 A

Cl. Inventaire Midi-Pyr. 83.82.408.X

Ch. SOULA

Voir diapositive couleur. 83.72.408. Z A.

Ensemble depuis le chemin
d'accès.



Fig. 4

Cl. Inventaire Midi-Pyr. 83.82.409.X
Ch. SOULA

Corps B. Elévation antérieure.

Voir diapositives couleurs : 83.82.409.ZA
83.82.776.ZA



C1. Inventaire Midi-Pyr. 80.82.1000X
Ch. SOULA

Voir diapositive couleur. 83.82.775.Z.A

Corps B. Elévation antérieure,
échauguette sur l'angle Sud.

Fig. 5



Fig. 6

Cl. Inventaire Midi-Pyr. 80.82.1002.X

Ch. SOULA

Voir diapositive couleur. 83.82.777.Z. A.

Corps B. Elévation antérieure,
blason au-dessus de la
fenêtre droite du rez-de-
chaussée.



Fig. 7

Cl. Inventaire Midi-Pyr. 83.82.410.X
Ch. SOULA

Tour et Corps D. Ensemble
depuis l'Ouest.



82. SAINT-ANTONIN-NOBLE-VAL. Costejean
PRIEURE

Fig. 8

Cl. Inventaire Midi-Pyr. 83.82.411.X
Ch. SOULA

Tour et Corps D. Ensemble
depuis l'Ouest.

Voir diapositive couleur. 83.82.411. Z.A.



Fig. 9

Cl. Inventaire Midi-Pyr. 83.82.412. X
Ch. SOULA

Corps D. Elévation externe.

Voir diapositive couleur : 83.82.412.ZA



Fig. 10
Cl. Inventaire Midi-Pyr. 80.82.217.V
Ch. SOULA

Corps D. Elévation externe,
partie droite.



Fig. 11

Cl. Inventaire Midi-Pyr. 83.82.415.X
Ch. SOULA

Corps D. Elévation externe,
archère 1.



Fig. 12

Cl. Inventaire Midi-Pyr. 83.82.413.X
Ch. SOULA

Corps D. Elévation externe,
archère 2.



Fig. 13
Cl. Inventaire Midi-Pyr. 83.82.414.X
Ch. SOULA

Corps D. Elévation externe,
archère 3.



Fig. 14.
Cl. Inventaire Midi-Pyr. 80.82.216.V
Ch. SOULA

Tour. Ensemble depuis
l'Ouest.

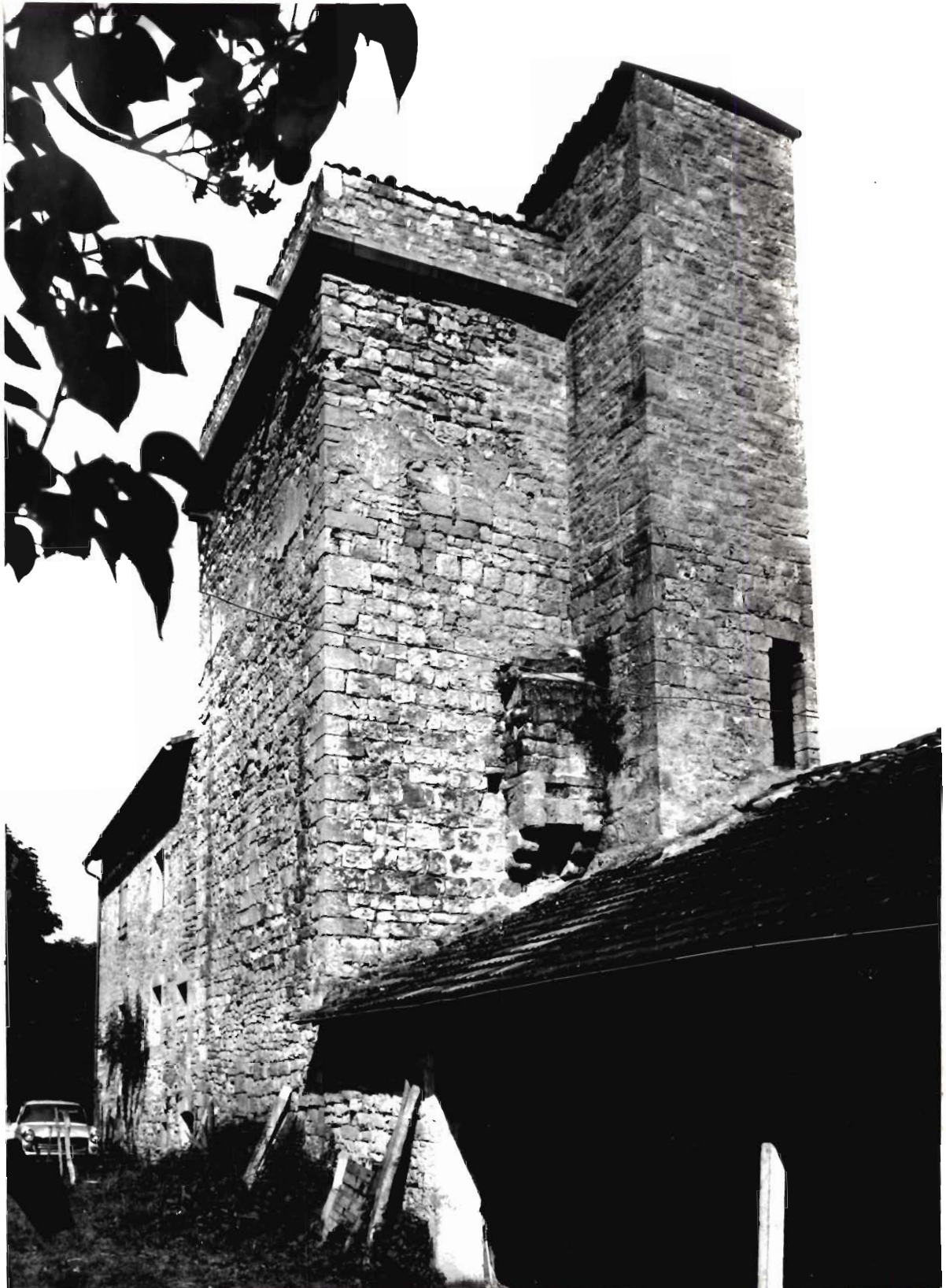


Fig. 15
Cl. Inventaire Midi-Pyr. 83.82.696.X
Ch. SOULA

Tour. Elévation latérale
gauche; archère du rez-de-
chaussée.



Fig. 16

Cl. Inventaire Midi-Pyr. 83.82.695.X

Ch. SOULA

Tour. Latrines de la tour
de l'escalier, depuis le
hangar.



Fig. 17.
Cl. Inventaire Midi-Pyr. 80.82.705.V
Ch. SOULA

Tour. Elévation postérieure.



Fig. 18
Cl, Inventaire Midi-Pyr. 83.82.420.X
Ch. SOULA

Tour. Elévation postérieure,
détail de l'archère supérieure.

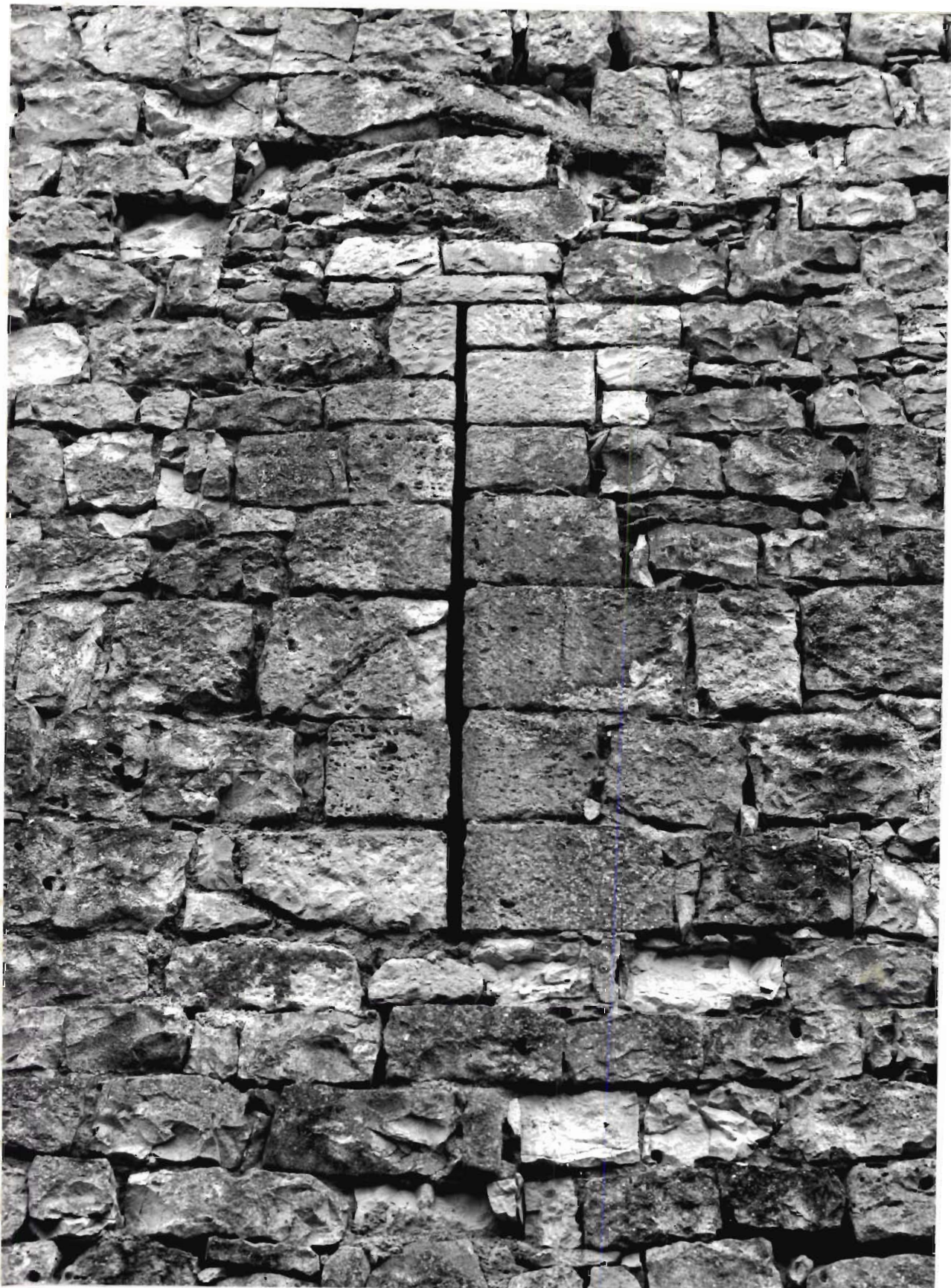


Fig. 19

Cl. Inventaire Midi-Pyr. 83.82.416.X
Ch. SOULA

Corps C. Elévation externe.



Fig. 20
Cl. Inventaire Midi-Pyr. 83.82.417.X
Ch. SOULA

Corps C. Élévation externe,
archère 4.



Fig. 21

Cl. Inventaire Midi-Pyr. 80.82.1001.X
Ch. SOULA

Fig. 19. Corps C. Elévation
externe, archère 5 et fenêtre
de l'ancienne chapelle.



Fig. 22

Cl. Inventaire Midi-Pyr. 83.82.418.X
Ch. SOULA

Corps C. Elévation externe,
archère 5.



Fig. 23
Cl. Inventaire Midi-Pyr. 83.82.419.X
Ch. SOULA

Corps C. Elévation externe,
Archère 6.

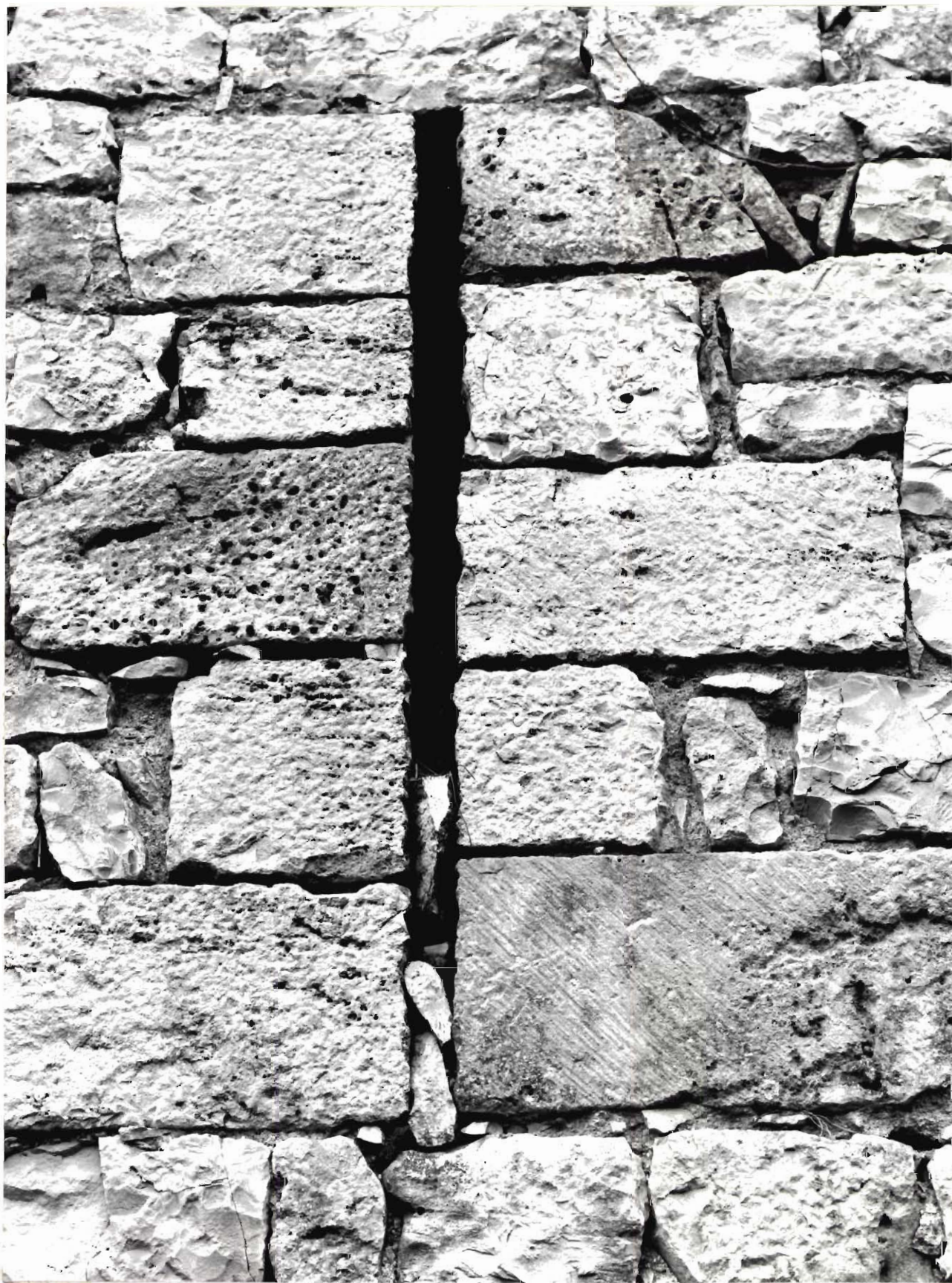
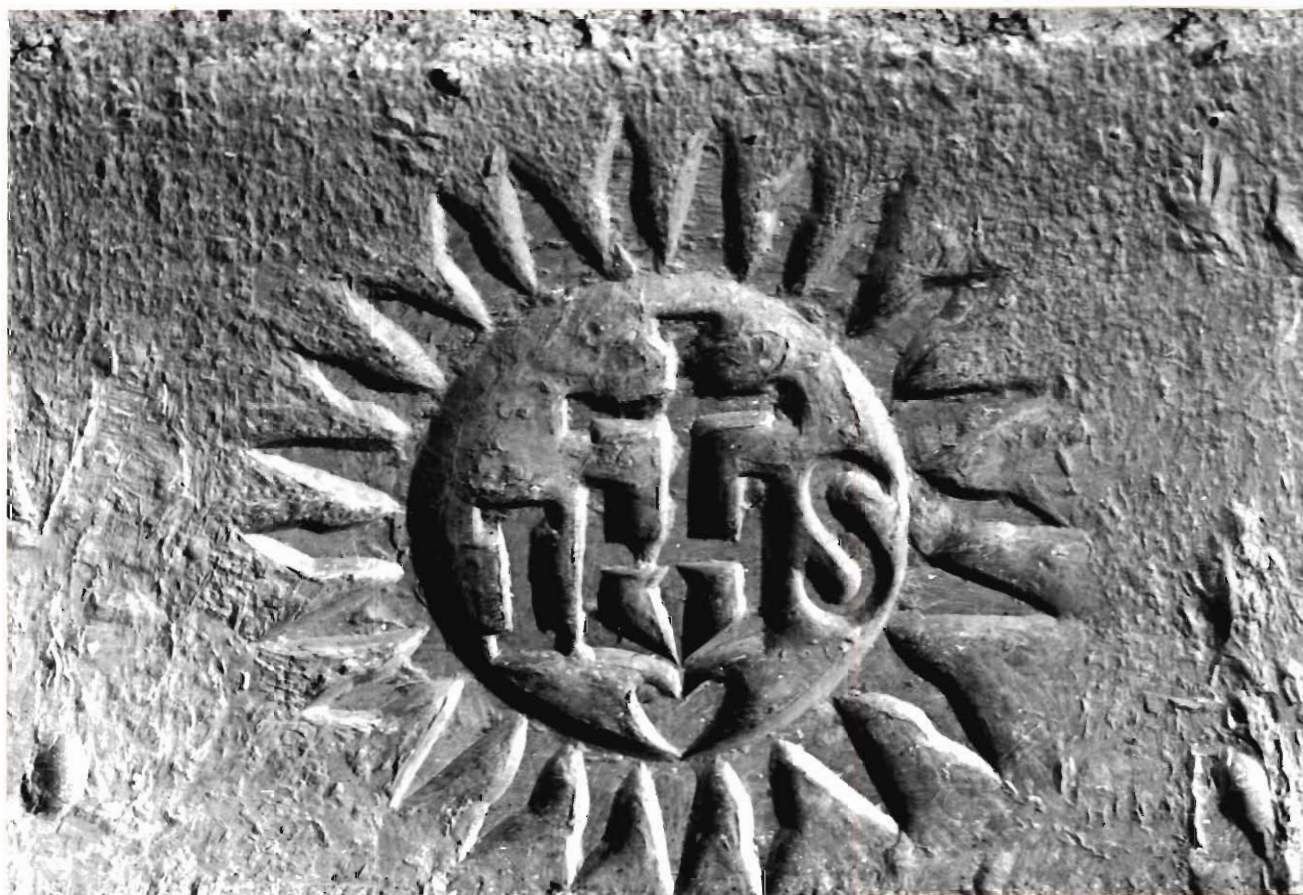


Fig. 24
Cl. Inventaire Midi-Pyr. 83.82.421.X
Ch. SOULA

Passage d'entrée, linteau
de la porte gauche.



82. SAINT-ANTONIN-NOBLE-VAL. Costejean

PRIEURE de Cisterciennes

Fig. 24A

Cl. Inventaire Midi-Pyr. 88.82.177.X
Ch. SOULA

Corps D. Elévation sur cour.



Fig. 25
Cl. Inventaire Midi-Pyr. 83.82.422.X
Ch. SOULA

Corps D. Elévation sur cour.



Fig. 25 A

Cl. Inventaire Midi-Pyr. 80.82.999.X
Ch. SOULA

Corps D. Elévation sur cour.



Fig. 26

Cl. Inventaire Midi-Pyr. 83.82.693.X
Ch. SOULA

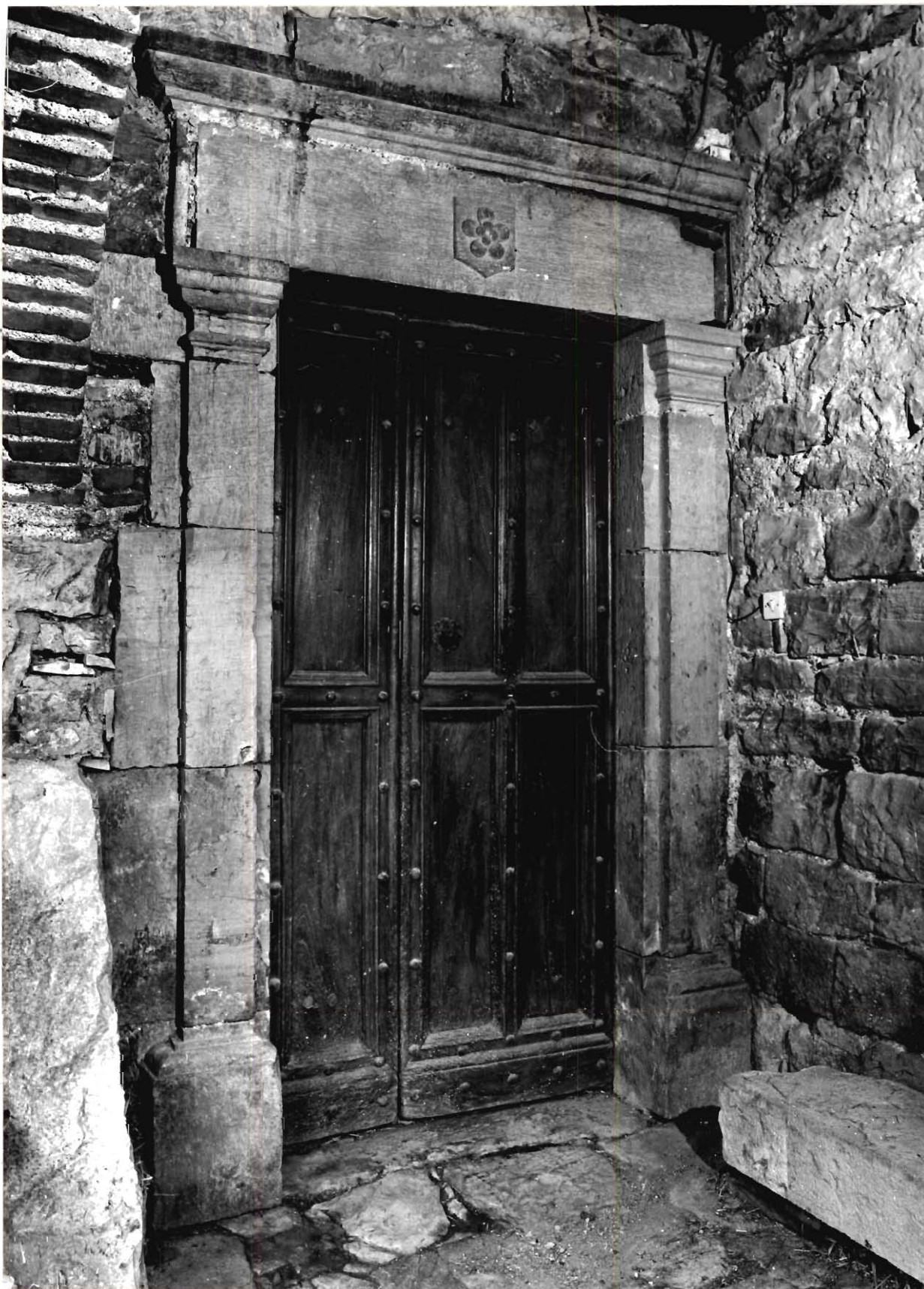
Corps D. Elévation sur cour,
détail du dernier pilier à
droite.



Fig. 27

Cl. Inventaire Midi-Pyr. 83.82.690.X
Ch. SOULA

Portique. Porte d'entrée de
l'escalier.



82. SAINT-ANTONIN-NOBLE-VAL. Costejean
PRIEURE de Cisterciennes

Fig. 27. B12

Cl. Inventaire Midi-Pyr. 88.82.178.X
Ch. SOULA

Corps D. Elévation sur cour, détail
d'une baie murée.



Fig. 28

Cl. Inventaire Midi-Pyr. 83.82.691.X
Ch. SOULA

Portique. Départ d'un arc brisé
(en b, pl. V).



82. SAINT-ANTONIN-NOBLE-VAL. Costejean
PRIEURE de Cisterciennes

Fig. 28 A

Cl. Inventaire Midi-Pyr. 88.82.401.V
J.F. PEIRE

Tour. Elévation sur cour.

Voir diapositive couleur.
88.82.401.VA



Fig. 29

Cl. Inventaire Midi-Pyr. 83.82.205.V

Ch. SOULA

Tour. Elévation sur cour.



Fig. 29 A
Cl. Inventaire Midi-Pyr. 80.82.215.V
Ch. SOULA

Tour. Elévation sur cour.



Fig. 30

Cl. Inventaire Midi-Pyr. 83.82.691.X
Ch. SOULA - J. F. PEIRE

2

Tour. Porte d'entrée dans
la tour d'escalier, depuis
le portique.



Fig. 31

Cl. Inventaire Midi-Pyr. 83.82.694.X
Ch. SOULA - J. F. PEIRE

Tour. Rez-de-chaussée, vestige
de l'ancien ébrasement intérieur
de la porte d'entrée.



Fig. 32

C1. Inventaire Midi-Pyr. 83.82.727.X
Ch. SOULA - J. F. PEIRE

Corps C. Elévation sur cour.

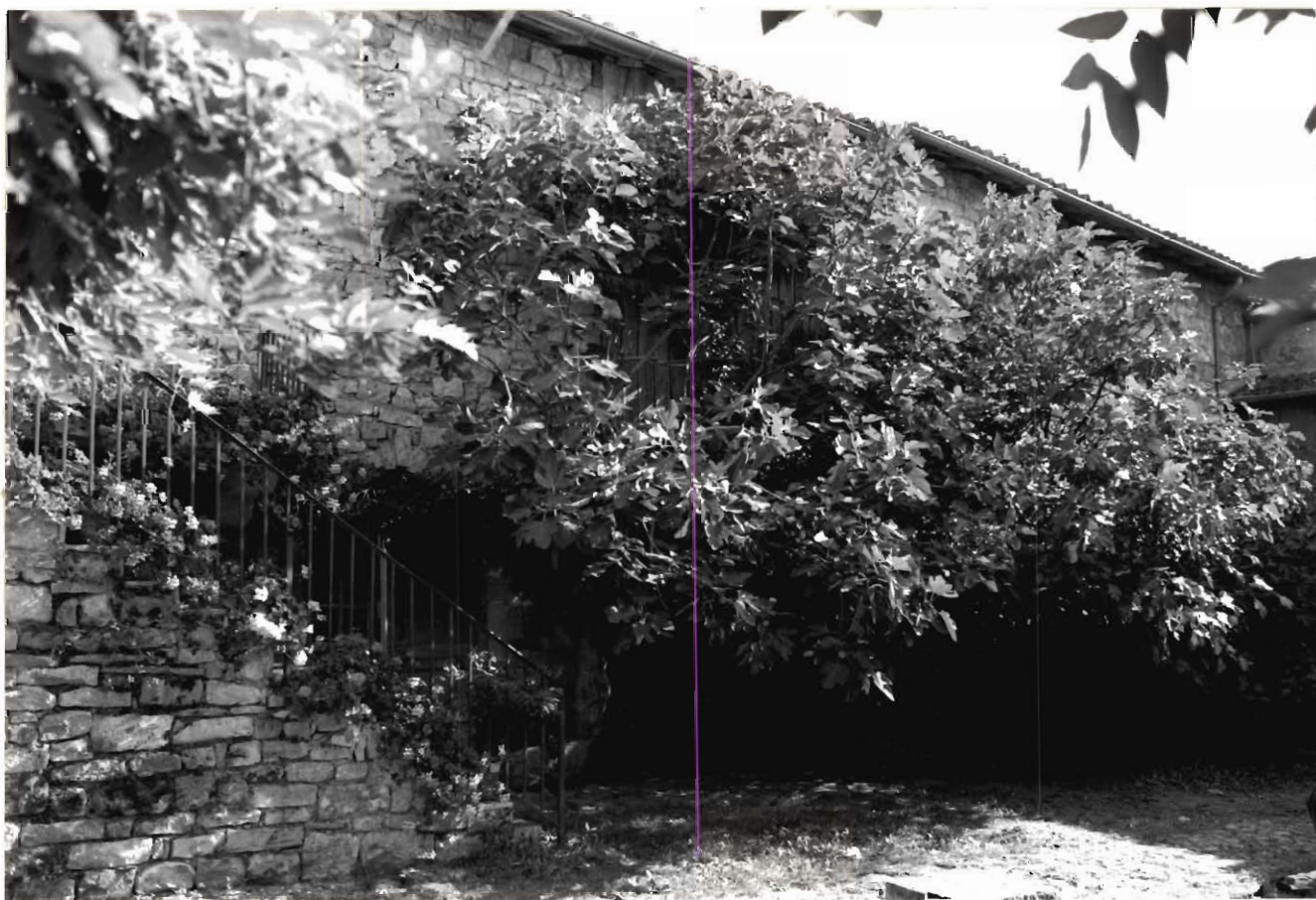


Fig. 33
Cl. Inventaire Midi-Pyr. 80.82.220.V
Ch. SOULA

Ancien parloir (?), voûte
peinte.



Fig. 33 A

Cl. Inventaire Midi-Pyr. 80.82.220.V A.

Ch. SOULA

Ancien parloir (?), voûte peinte.



82. SAINT-ANTONIN-NOBLE-VAL. Costejean
PRIEURE de Cisterciennes

Fig. 33. 01

Cl. Inventaire Midi-Pyr. 88.82.402.V
J.F. PEIRE

Ancien parloir, peintures murales.

Voir diapositive couleur
88.82.402.VA.



82. SAINT-ANTONIN-NOBLE-VAL. Costejean
PRIEURE de Cisterciennes

Fig. 33. *Per*

Cl. Inventaire Midi-Pyr. 88.82.403.V
J.F. PEIRE

Ancien parloir, voûte peinte.

Voir diapositive couleur
88.82.403.VA



Fig. 34
Cl. Inventaire Midi-Pyr. 80.82.219.V
Ch. SOULA

Ancien parloir (?), peintures
murales.



Fig. 34 *
Cl. Inventaire Midi-Pyr. 80.82.219.V
Ch. SOULA

Ancien parloir (?), peintures
murales, détail.



Fig. 34 A

Cl. Inventaire Midi-Pyr. 80.82.219.V A
Ch. SOULA

Ancien parloir (?), peintures
murales.

