

Département : 82

1622

Aire d'étude : SAINT ANTONIN NOBLE VAL

Commune : SAINT ANTONIN NOBLE VAL

Lieu-dit : BOURDONCLE

Dénomination : **FERME**

Coordonnées : LAMBERT3 X = 0551610 Y = 0207950

Cadastre : 1814 K2 165, 166, 169, 1961 K2 137

PROPRIETE PRIVEE

Dossier d' INVENTAIRE FONDAMENTAL établi en 1981, 1989 par NOE DUFOUR ANNIE

(C) INVENTAIRE GENERAL, 1981

HISTORIQUE

LE LOGIS PORTE LES DATES 1789 ET 1808 ET L'INSCRIPTION ATAL BOLI LOUSTAL ; IL EST PARTIELLEMENT RECONSTRUIT EN 1931, APRES UN INCENDIE ; LA GRANGE ETABLE PORTE L'INSCRIPTION 1798 ANTOINO AN 6 TABARLI ; LE FOURNIL PORTE LA DATE 1833.

DESCRIPTION

SITUATION : ISOLE

COMPOSITION D'ENSEMBLE

Parties constituant : COUR, FOUR A PAIN, GRANGE, ETABLE, PUIITS, AIRE A BATTRE

MATERIAUX

Gros oeuvre : CALCAIRE, MOELLON, ENDUIT PARTIEL

Couverture : TUILE CREUSE, CALCAIRE EN COUVERTURE

STRUCTURE

Vaisseaux et étages : 1 ETAGE CARRE, COMBLE A SURCROIT

COUVERTURE : GROUPE, TOIT A LONGS PANS

DISTRIBUTION : ESCALIER DE DISTRIBUTION EXTERIEUR, ESCALIER DROIT, EN MACONNERIE

COMMENTAIRE DESCRIPTIF : LOGIS COUVERT D'UN TOIT A CROUPES

TYPOLOGIE : PORCHE SURELEVE A PILIER

FERME

I. HISTORIQUE

Néant.

II. DESCRIPTION

1. Situation et composition d'ensemble (pl. I-III).

Ferme isolée sur le Causse de Servanac. Le chemin d'accès, long de 500 mètres, est bordé de murets de pierres sèches.

Elle comprend un bâtiment principal (A), une grange-étable (B), un fournil (C), une aire à battre dallée de pierres (D), une cour délimitée au sud et à l'est par un muret de soutènement, le champs au-dessus est surélevé, un jardin-potager (F). Le puits se situe à 150 mètres environ à l'est sur la parcelle 134 (fig. 4 et 5).

2. Matériaux.

. Maçonnerie de moellons. Toit de tuiles creuses.

3. Bâtiment principal (A).

Le logis a été partiellement reconstruit en 1931 après un incendie ; cette date est inscrite sur le linteau segmentaire de la porte d'entrée dans le logis.

Le porche surélevé est partiellement fermé, par un muret. Un cadran solaire est gravé sur la mur d'appui en pierre dans l'angle sud (fig. 3). Le pilier en pierre à droite de l'escalier porte la date 1808. La pierre sculptée (fig. 2) placée au-dessus de la porte d'entrée porte la date 1789 et l'inscription "ATAL/BOLI/LOUSTAL".

L'intérieur du logis a été reconstruit après l'incendie.

Au rez-de-chaussée : sous le porche se trouve le poulailler à gauche, et la porcherie à droite. Le grenier et d'autres pièces agricoles occupent la partie située sous le logis.

4. Bâtiment de dépendance (B).

. Etage de soubassement : A. Etable ; B. Bergerie ; a. lit du vacher.

. Rez-de-chaussée : contient le fenil ; la porte située au sud-est porte l'inscription : "1798/ANTOINO/AN 6/TABARLI."

. Le toit est couvert de tuiles creuses, chaque versant est bordé de deux assises de pierre.

5. Fournil (C).

Il porte la date 1833, mais il a été partiellement reconstruit après incendie.

FERME

III. CONCLUSIONS

Le bâtiment principal a pu être édifié en 1789 comme l'indique l'inscription sur la porte d'entrée ; la date de 1808 gravée sur un pilier peut correspondre à la mise en place du porche surélevé. Le logis à l'étage a été reconstruit en 1931 après incendie. Selon l'inscription la grange-étable a été bâtie en 1798 pour Antoine Tabarli. Le fournil a été construit en 1833.

La ferme est intéressante pour son porche surélevé, véritable galerie, qui se développe sur toute la façade comme dans la ferme Tarau située dans cette même commune ; la pierre sculptée avec l'inscription en occitan "ATAL BOLI LOUSTAL" (ainsi je veux la maison) est à rapprocher de celle de la ferme sélectionnée dans le hameau Tabarly (datée 1781). Cette même inscription se retrouve également sur la maison dite des "Sonnets" à Saint-Antonin avec la date 1777. Autre rapprochement avec le hameau de Tabarly, le nom inscrit sur la grange "Antoine Tabarli".

FERME

TABLE D'ILLUSTRATION

4 PLANCHES

- I. Plan cadastral récent
- II. Plan cadastral ancien
- III. Plan-masse
- IV. Grange-étable. Plan schématique

5 FIGURES

- 1. Bâtiment principal. Elévation antérieure 81.82.105.V
Diapositive couleur (non microfichée) 81.82.105.V.A
- 2. Bâtiment principal. Elévation antérieure, pierre sculptée..... 81.82.10.X
- 3. Porche surélevé : cadran solaire 87.82.355.X
- 4. Puits 81.82.13.X
- 5. Puits 81.82.11.X

PLANCHE I

Plan de situation.

Extrait du plan cadastral : 1961.K2.137. Echelle : 1/2500e

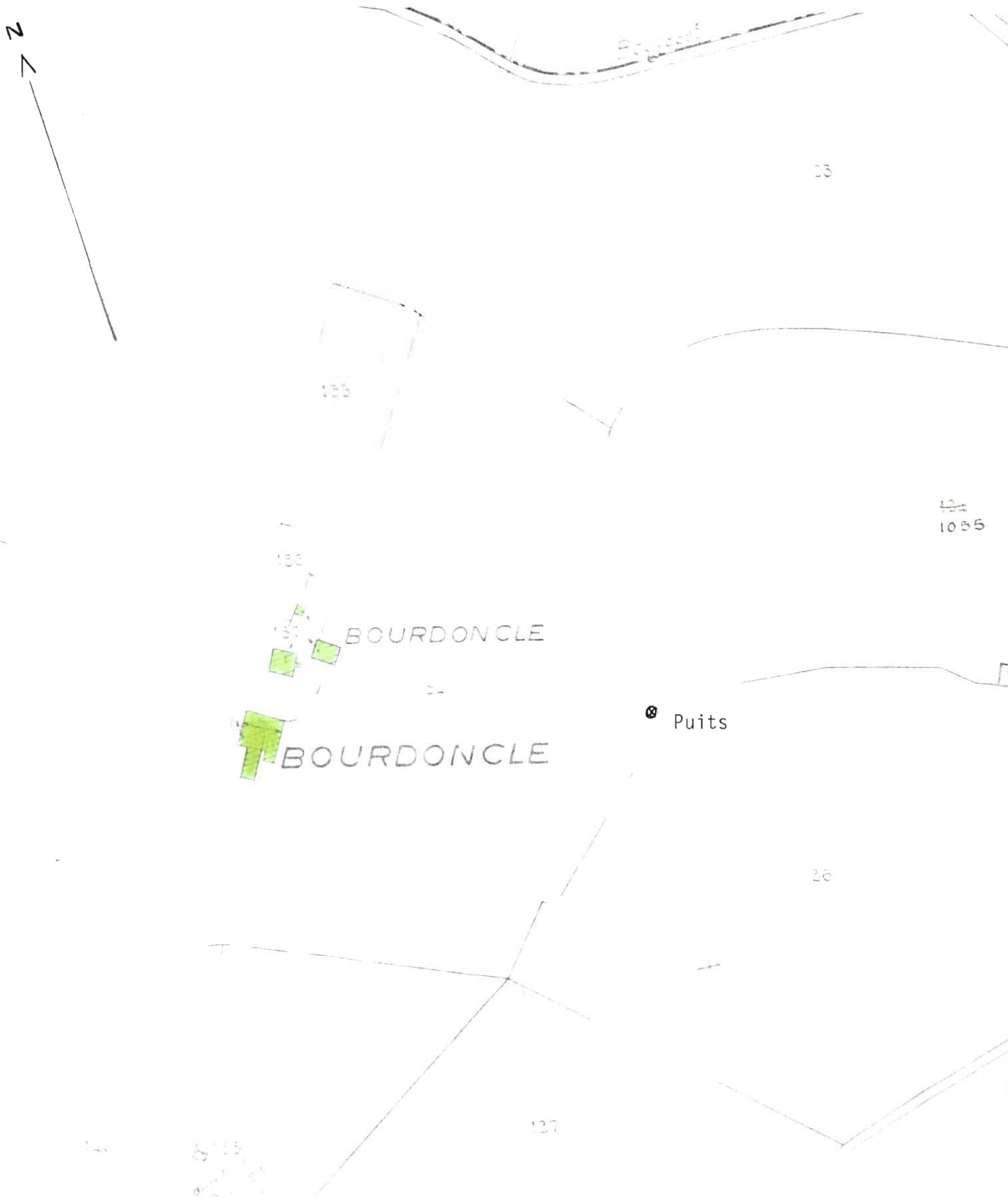


PLANCHE II

Extrait du plan cadastral ancien : 1811.K2.165,166,169. Echelle : 1/2500e



PL. III. : Relevé Inventaire Midi-Pyr. B. BROSSARD

Plan - masseschématique d'après le plan cadastral de 1961. 1/750e

- A. Bâtiment principal
- B. Grange - étable
- C. Fournil
- D. Aire à battre dallée
- E. Cour
- F. Jardin - potager

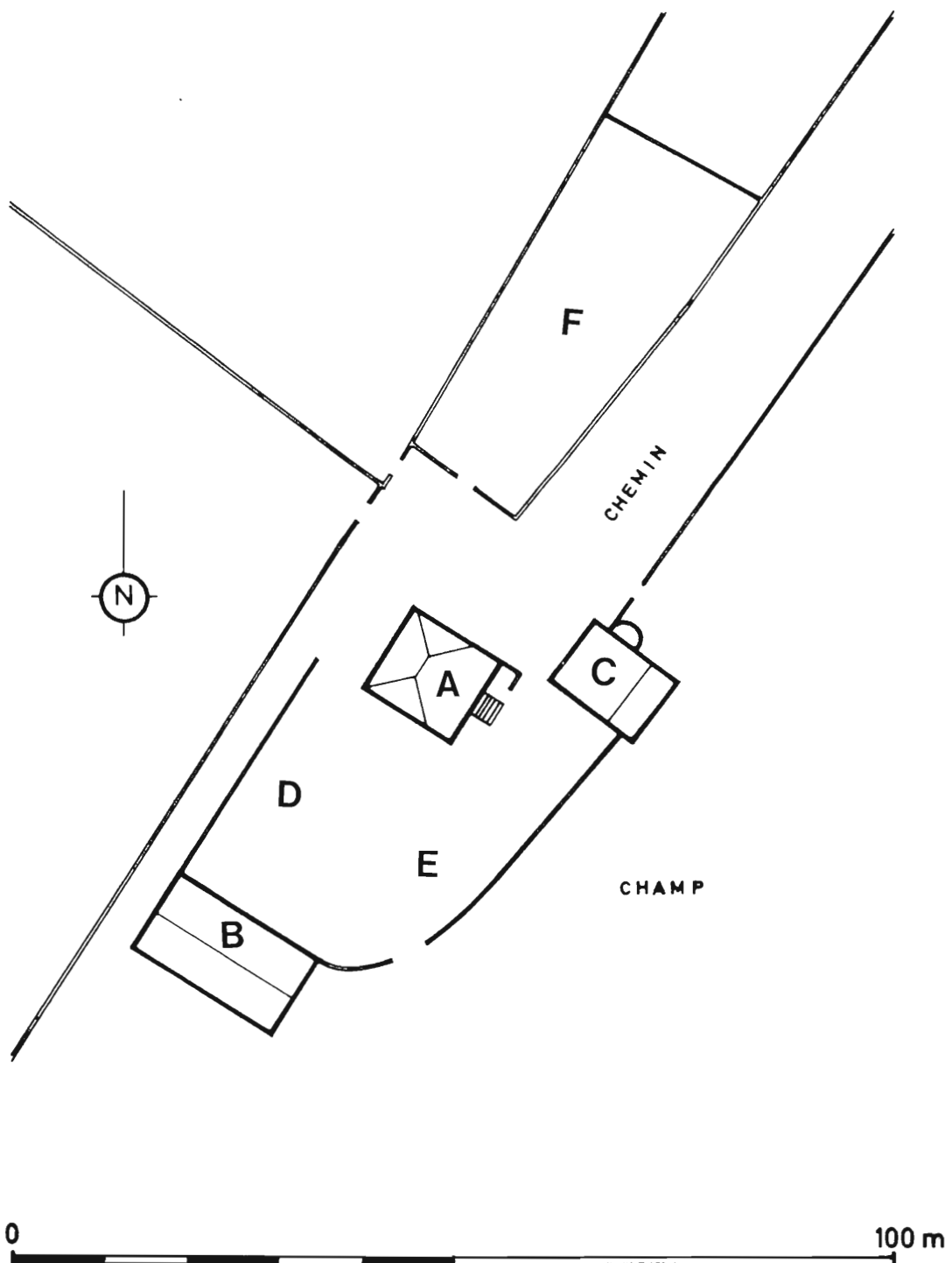


PLANCHE IV

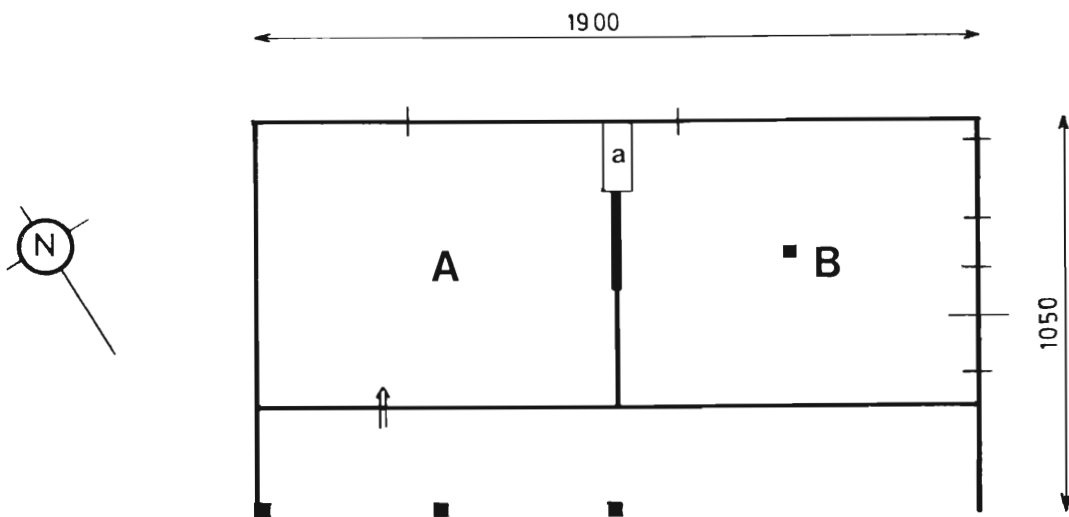
Relevé Inventaire Midi-Pyrénées. P. ROQUES - A. NOE-DUFOUR.

GRANGE-ETABLE. Plan schématique du rez-de-chaussée. Echelle : 1/200e.

A. Etable

B. Bergerie

a. Lit du vacher



82. SAINT-ANTONIN-NOBLE-VAL. Bourdoncle
FERME

Fig. 1

Cl. Inventaire Midi-Pyr. 81.82.105.V

Ch. SOULA

Voir diapositive couleur. 81.82.105.VA

Bâtiment principal. Elévation
antérieure.



Fig. 1 A
Cl. Inventaire Midi-Pyr. 81.82.105.VA
Ch. SOULA

Bâtiment principal. Élévation
antérieure.

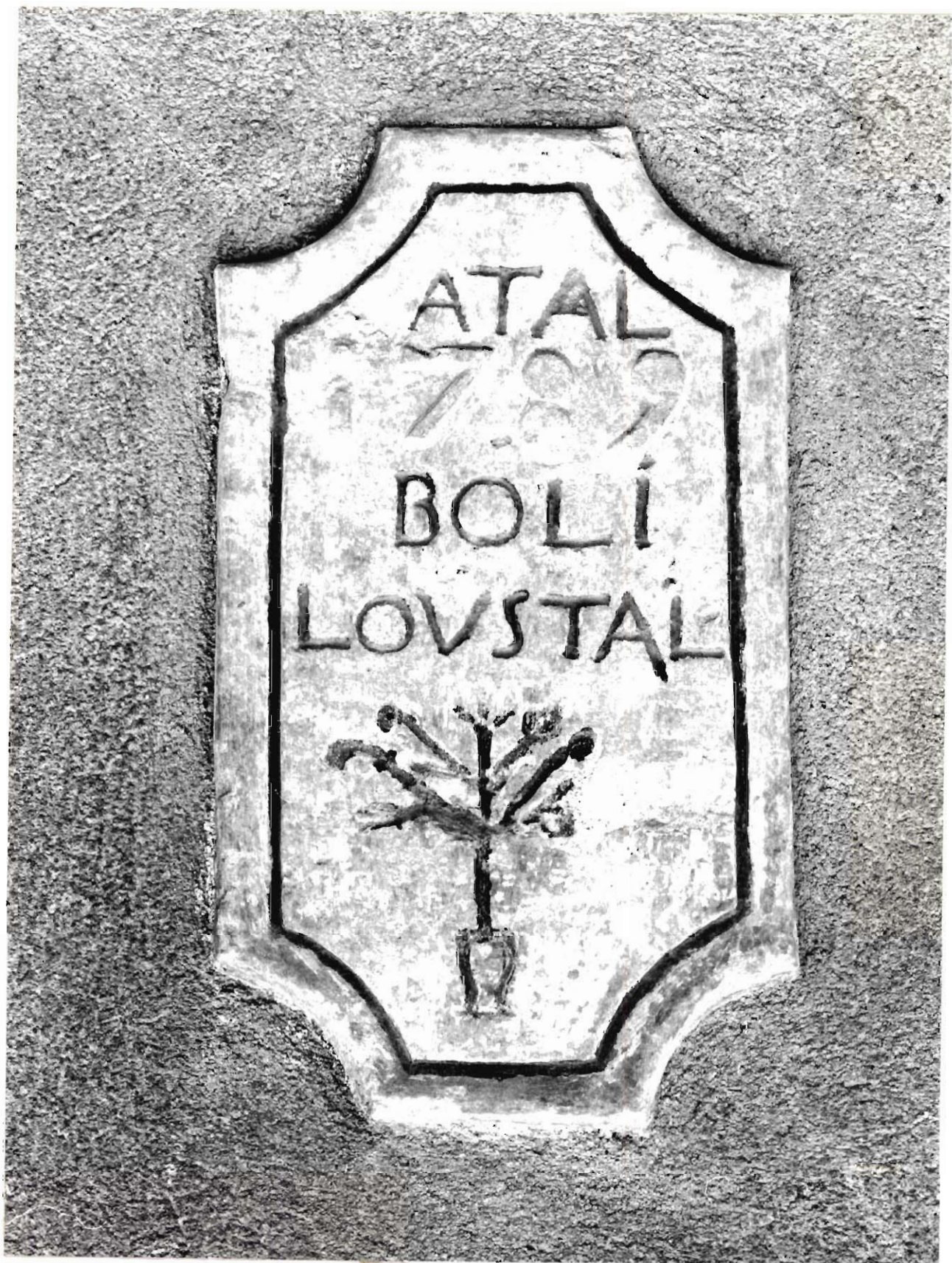


Fig. 2

Cl. Inventaire Midi-Pyr. 81.82.10.X

Ch. SOULA

Bâtiment principal. Porche
surélevé : pierre sculptée
au-dessus de la porte d'entrée
du logis.

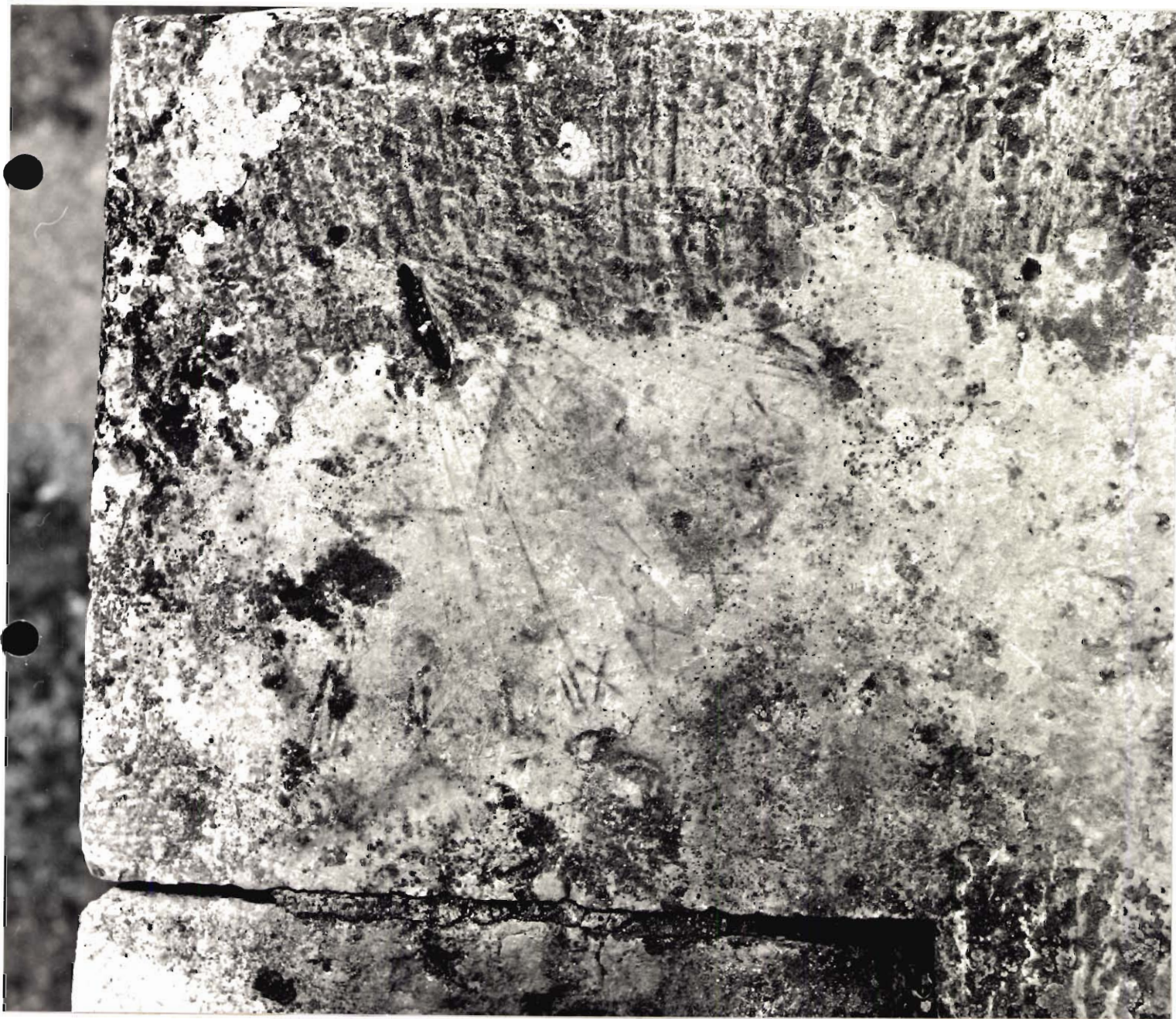


82. SAINT-ANTONIN-NOBLE-VAL. Bourdoncle
FERME

Fig. 3

Cl. Inventaire Midi-Pyr.87.82.355.X
Ch. SOULA

Porche surélevé :
cadran solaire gravé sur le mur
d'appui en pierre.



82. SAINT-ANTONIN-NOBLE-VAL. Bourdoncle
FERME

Fig. 4

C1. Inventaire Midi-Pyr. 81.82.13.X
Ch. SOULA

Puits.



Fig. 5

C1. Inventaire Midi-Pyr. 81.82.11.X
Ch. SOULA

Puits.

