

Département : 82

1621

Aire d'étude : SAINT ANTONIN NOBLE VAL

Commune : SAINT ANTONIN NOBLE VAL

Lieu-dit : BONE

Dénomination : **CHATEAU**

Appellation et titre : DIT DES VICOMTES DE SAINT ANTONIN

Coordonnées : LAMBERT3 X = 0550700 Y = 0205690

Cadastre : 1814 F3 188 BIS, 1961 F3 601

A SIGNALER

Etat de conservation : VESTIGES

Dossier d' INVENTAIRE FONDAMENTAL établi en 1988, 1989 par NOE DUFOUR ANNIE

(C) INVENTAIRE GENERAL, 1988

HISTORIQUE

PREMIERE MENTION DU CHATEAU DES VICOMTES DE SAINT ANTONIN EN 1155 ; EN 1247, PUIS EN 1251, ISARN ET SON FRERE HUGUES ABANDONNENT TOUS LEURS DROITS SUR LE CHATEAU QUI DISPARAIT ALORS DE LA DOCUMENTATION ; UNE EGLISE EST MENTIONNEE A BONE EN 1334 ; DE CE CHATEAU ETABLI SUR UN PROMONTOIRE ROCHEUX EN BORDURE DE L'AVEYRON ET PROBABLEMENT CONSTRUIT AU 12E OU AU 13E SIECLE, NE SUBSISTE QUE QUELQUES MURS.

DESCRIPTION

SITUATION : ISOLE

MATERIAUX

Gros oeuvre : CALCAIRE, MOELLON

CHATEAU

NOTE

Le "*castel de Bona*" est mentionné pour la première fois le 2 août 1155, dans l'acte de délimitation d'une des trois parties de la vicomté de Saint-Antonin où il figure parmi les biens des vicomtes (1). A partir de cette date, son histoire suit celle de la vicomté. En 1247, Isarn, l'un des vicomtes de Saint-Antonin, cède le château au roi de France en même temps que la ville de Saint-Antonin (2), auparavant il doit révoquer ses donations faites le 23 mai 1238 à R. de Caussade (3). En octobre 1249 (4), puis en mars 1251 (5), Bernard Hugues, son frère, abandonne à son tour, tous ses droits sur la ville de Saint-Antonin et dans le "*castrum*" de Bone. Le château disparaît alors des textes.

Par son site qui surplombe l'Aveyron, le château de Bone est comparable à ceux de Najac et Laguëpie en amont, ou ceux de Penne et Bruniquel en aval. Tous contrôlaient cette vallée qui constituait un axe de circulation privilégié entre le Rouergue et l'Aquitaine. Le site de Bone se trouve à trois kilomètres en aval de Saint-Antonin. A cet endroit, l'Aveyron décrit une boucle très fermée et détermine un éperon qui fait face à un ample cirque de falaises limitant le causse d'Anglars (fig. 2-4). Ce promontoire, long de 480 mètres, est orienté est-ouest avec un à-pic au nord et des terrasses au sud (fig. 5). A l'ouest, il est surplombé par le rebord du plateau de Servanac (fig. 1 bis).

Le château, établi au départ de l'éperon sur un rocher abrupt, dominait l'amont et l'aval du cours d'eau. La plate-forme la plus élevée, 35 m de long et 6 m de large, n'a pu porter qu'une tour, dont il subsiste quelques assises de pierre. Dans le prolongement de l'arête rocheuse, à l'est et au sud, plusieurs vestiges de murs pourraient indiquer la présence d'une basse-cour. Une enceinte au tracé irrégulier, justifié par la sinuosité des rochers, devait compléter la défense de la tour. Des habitations ont pu se développer sur les versants sud et est qui conservent de nombreux vestiges de murs. Le site semble avoir été rapidement abandonné, sans doute en raison de son relief accidenté et de la proximité de la ville de Saint-Antonin. En l'absence de fouilles, il se révèle impossible de localiser l'église Notre-Dame de Bone mentionnée en 1334 (6), puis en 1537 (7) ; selon toute vraisemblance, elle devait se situer, comme à Najac, entre la rivière et le château, sur le versant sud.

1. A.C. Saint-Antonin : AA 1, n° 2, mars 1246.

2. A.C. Saint-Antonin : AA 1, n° 9.

3. A.D. Tarn-et-Garonne : Ms. 119, n° 3 ; J 328, n° 4. TEULET (Alexandre). *Layettes du trésor des chartes*, t. 2. Paris, 1866, p. 378, n° 2714 et 2715.

4. LABORDE (J. de). *Layettes du trésor des chartes*, t. 3. Paris, 1875, p. 84.

5. A.C. Saint-Antonin : AA 1, n° 10-11, 24 mars 1250 ; LABORDE (J. de). *Layettes du trésor des chartes*, t. 3. Paris, 1875, p. 84 ; VAISSIERES (Félix). *Saint-Antonin, prêtre, apôtre du Rouergue, martyr de Pamiers. Etude sur son apostolat, son martyre et son culte*. Montauban, 1872, p. 177-185.

6. A.C. Saint-Antonin : G 917.

7. A.C. Tarn-et-Garonne : 5 E 6291, f° 106 ; DONAT (Jean). *En marge de l'histoire de Saint-Antonin*. In : *Echos de Noble-Val*, n° 121 (1943), p. 15.

CHATEAU

TABLE DE L'ILLUSTRATION

6 planches

- I. Plan cadastral de 1961, partie nord du site.
- II. Plan cadastral de 1961, partie sud du site.
- III. Plan cadastral de 1814, partie nord du site.
- IV. Plan cadastral de 1814, partie sud du site.
- V. Plan de situation.
- VI. Plan de situation, détail

12 figures

1.	Site depuis le nord.....	88.82.277.V
1 bis	Site depuis le nord.....	88.82.144.V
2.	Site depuis le Causse d'Anglars.....	88.82.146.X
3.	Site depuis le Causse d'Anglars, carte postale	
4.	Site depuis le Causse d'Anglars.....	88.82.145.X
5.	Site depuis le Causse d'Anglars.....	88.82.147.X
6.	Site depuis la plate-forme la plus élevée.....	88.82.153.X
7.	Vestige d'un mur	88.82.154.X
8.	Vestige d'un mur	88.82.151.X
9.	Vestige d'un mur	88.82.152.X
10.	Ponceau depuis le sud	88.82.150.X
11.	Vestige d'un mur	88.82.149.X
12.	Vestige d'un mur	88.82.148.X

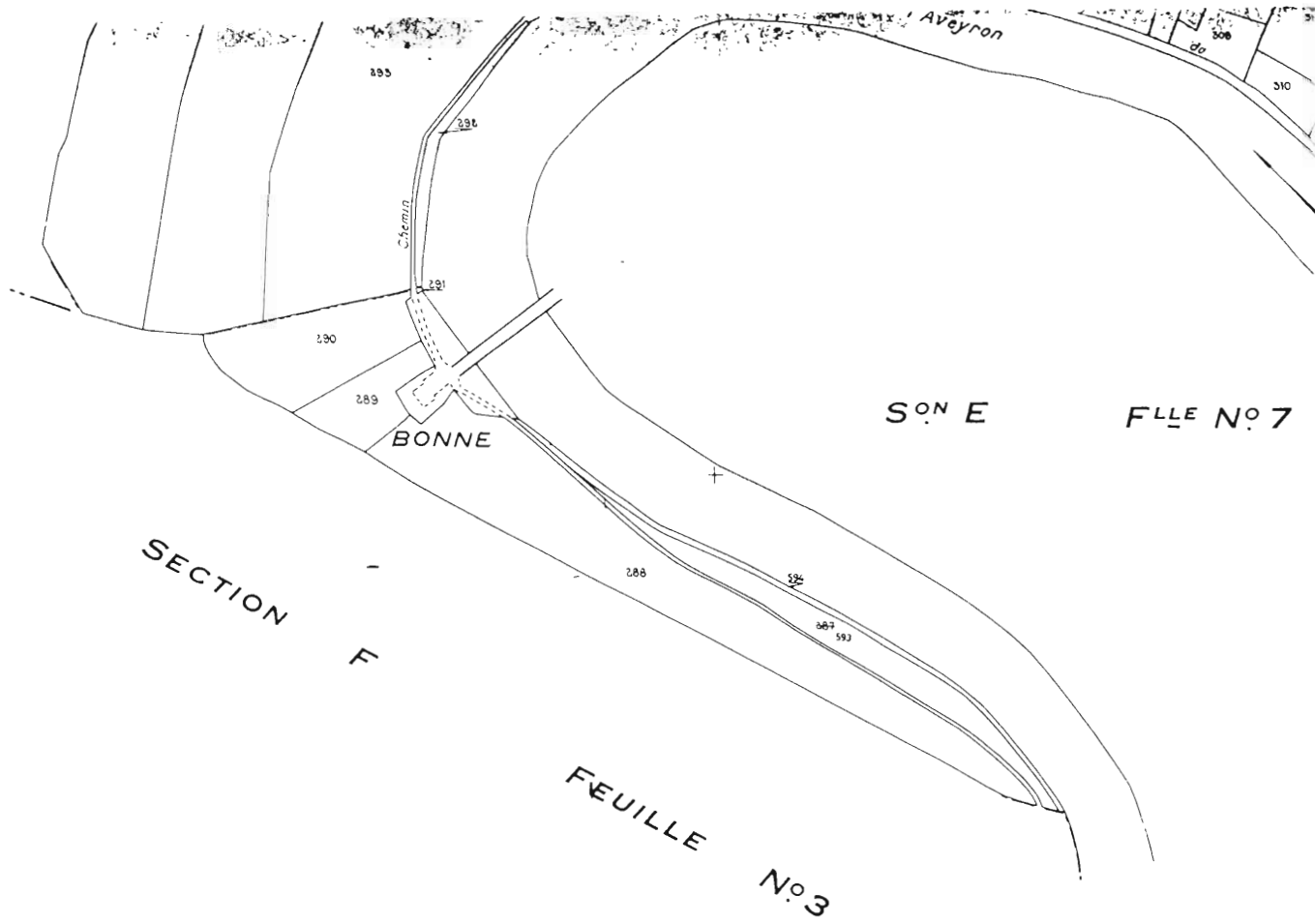
82. SAINT-ANTONIN-NOBLE-VAL. Bone

CHATEAU

P1.I: Partie nord du site.

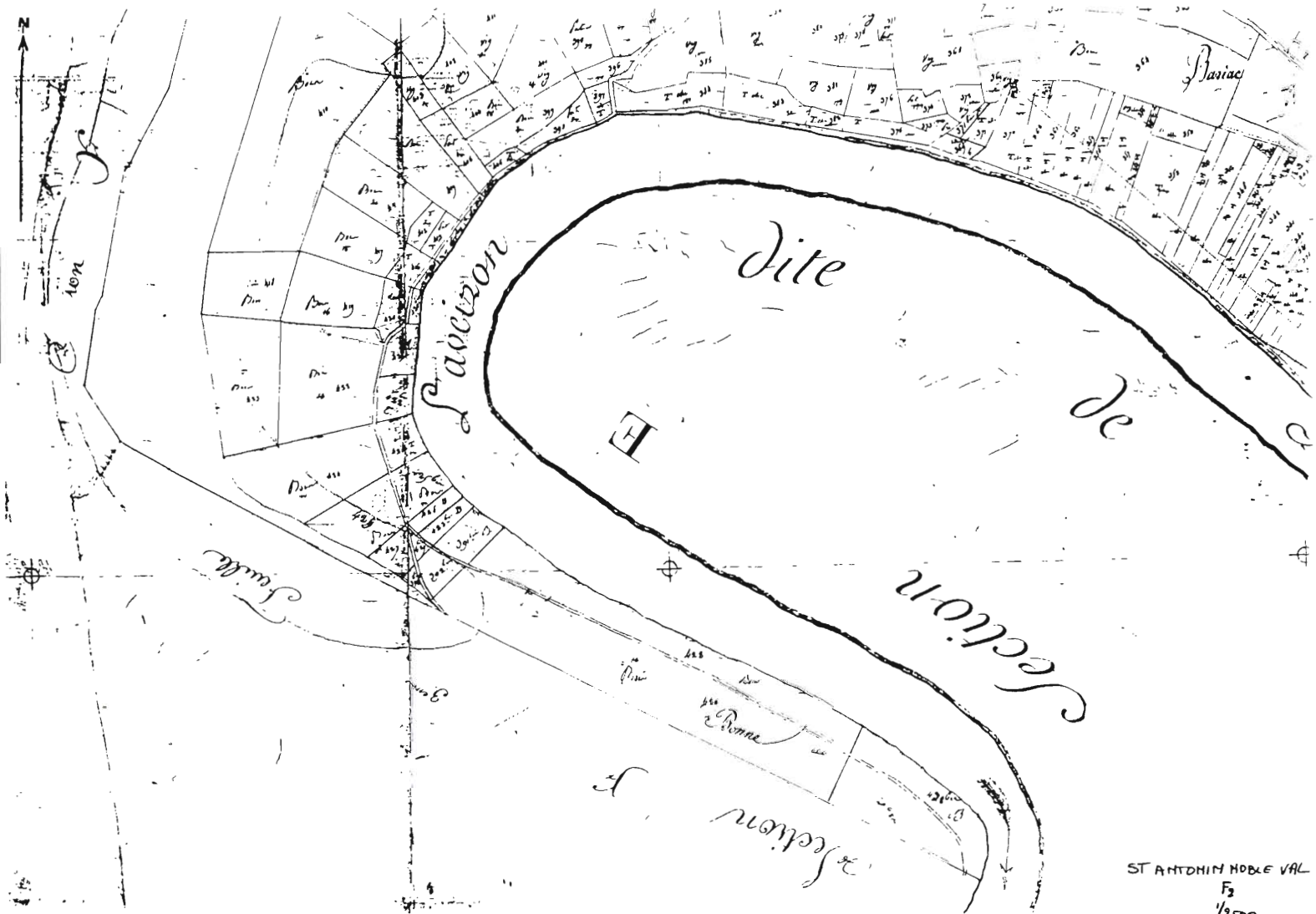
Plan cadastral : 1961. Section F2.

SECT,



Pl.III : Partie Nord du site.

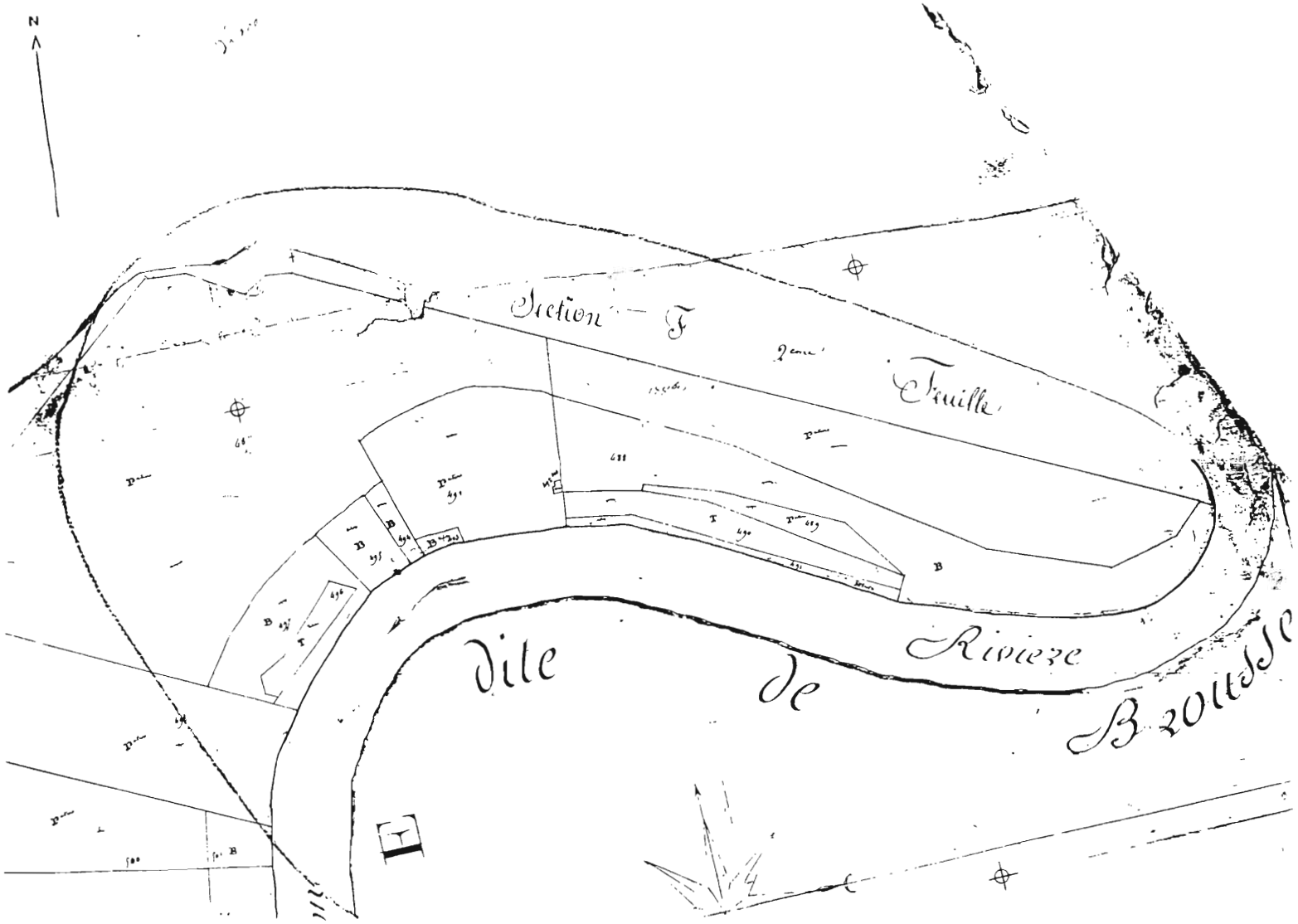
Plan cadastral ancien : 1814. Section F2.



ST ANTONIN NOBLE VAL
F2
1/2500

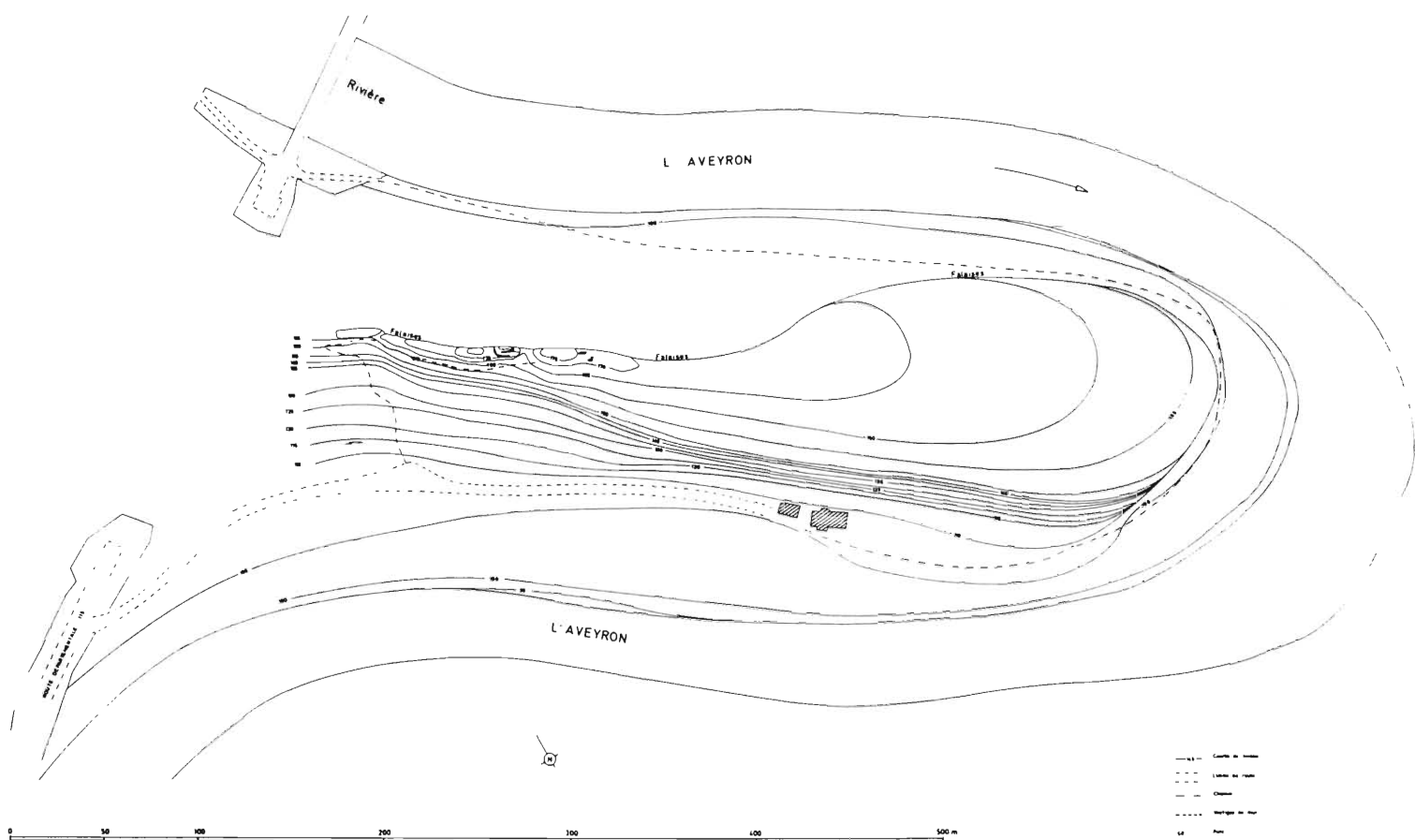
Pl.IV: Partie Sud du site.

Plan cadastral ancien : 1814. Section F3.



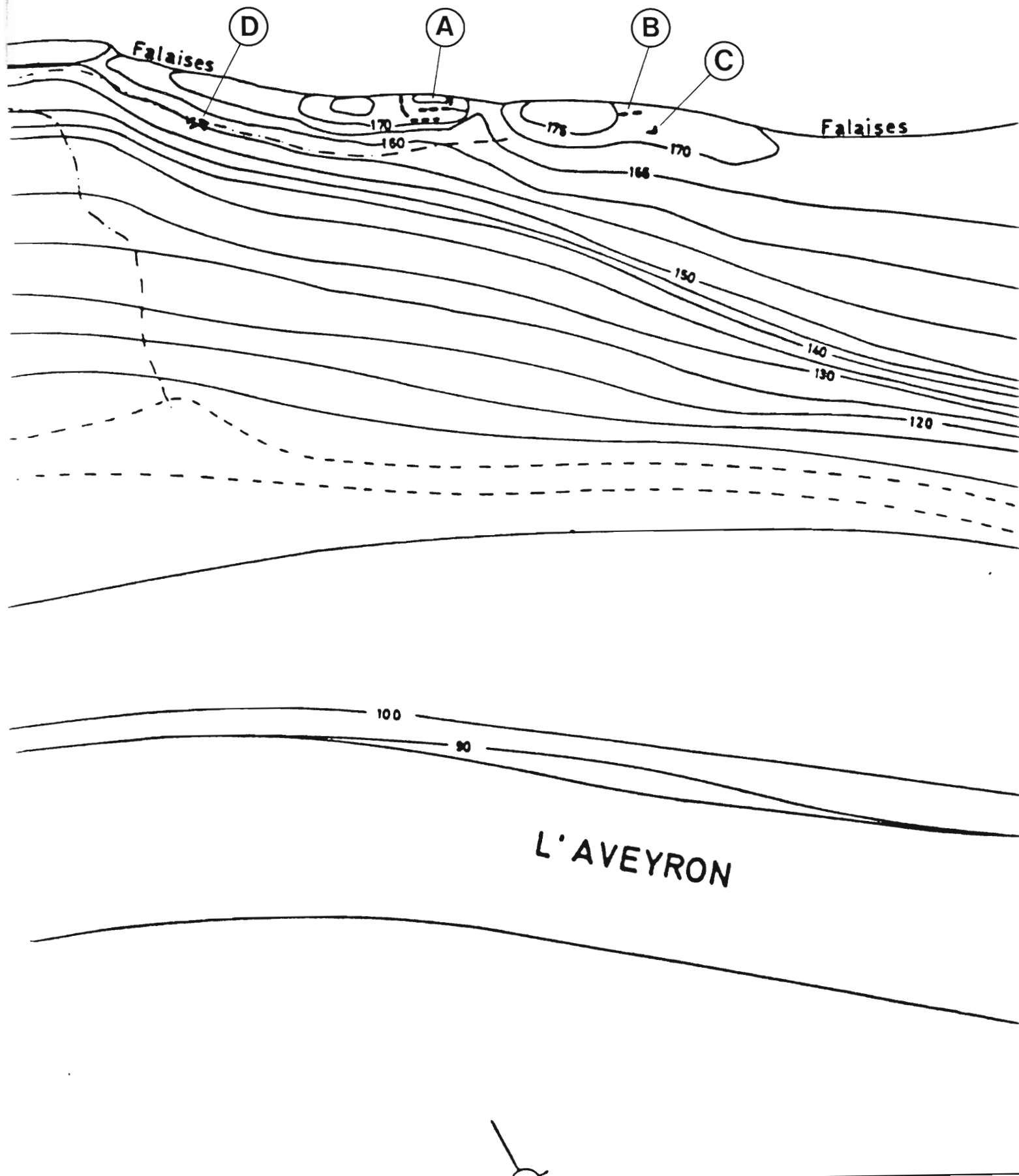
Pl.V : Plan de situation.

Relevé Inventaire Midi-Pyr. P.ROQUES.



Pl.V : Plan de situation, détail.

Relevé Inventaire Midi-Pyr. P.ROQUES.



82. SAINT-ANTONIN-NOBLE-VAL. Bone
CHATEAU

Fig.1

Cl. Inventaire Midi-Pyr.88.82.277.V
Ch. SOULA + VA

Site depuis le nord.



82. SAINT-ANTONIN-NOBLE-VAL. Bone

CHATEAU

Fig. 1bis

Cl. Inventaire Midi-Pyr. 88.82.144.X
J.F. PEIRE

Site depuis le nord.



82. SAINT-ANTONIN-NOBLE-VAL. Bone

CHATEAU

Fig.2

Cl.Inventaire Midi-Pyr.88.82.146.X
J.F.PEIRE

Site depuis le cause d'Anglars.



82. SAINT-ANTONIN-NOBLE-VAL. Bone

CHATEAU

Fig.3

Carte postale APA POUX ALBI
Reproduction interdite.

Site depuis le causse d'Anglars.



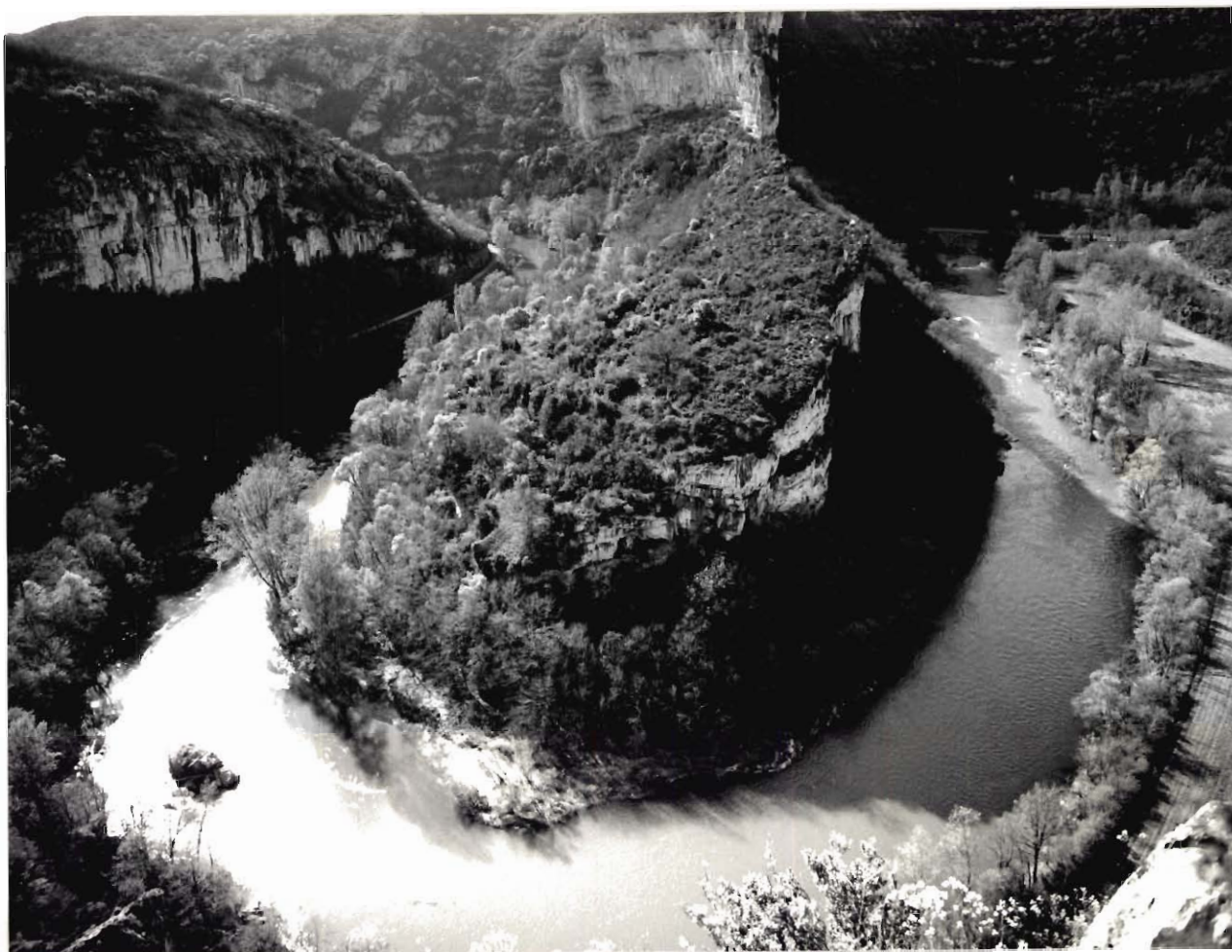
82. SAINT-ANTONIN-NOBLE-VAL. Bone

CHATEAU

Fig.4

C1.Inventaire Midi-Pyr.88.82.145.X
J.F.PEIRE

Site depuis le causse d'Anglars.



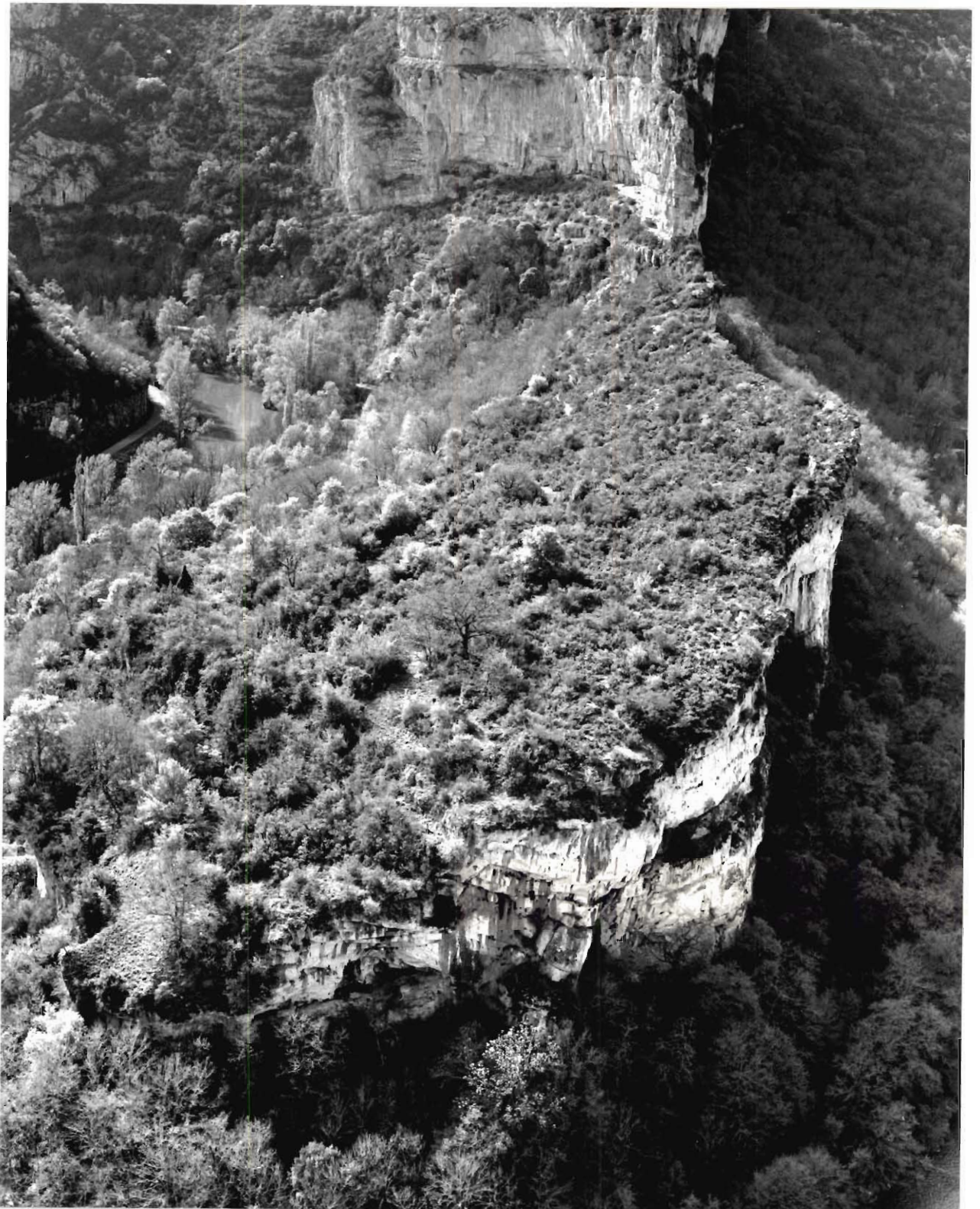
82. SAINT-ANTONIN-NOBLE-VAL. Bone

CHATEAU

Fig.5

C1.Inventaire Midi-Pyr.88.82.147.X
J.F.PEIRE

Site depuis le causee d'Anglars.



82. SAINT-ANTONIN-NOBLE-VAL. Bone

CHATEAU

Fig.6

Cl.Inventaire Midi-Pyr.88.82.153.X
J.F.PEIRE

.Site depuis la plate forme la plus
élevée.
(en A, pl.V*).

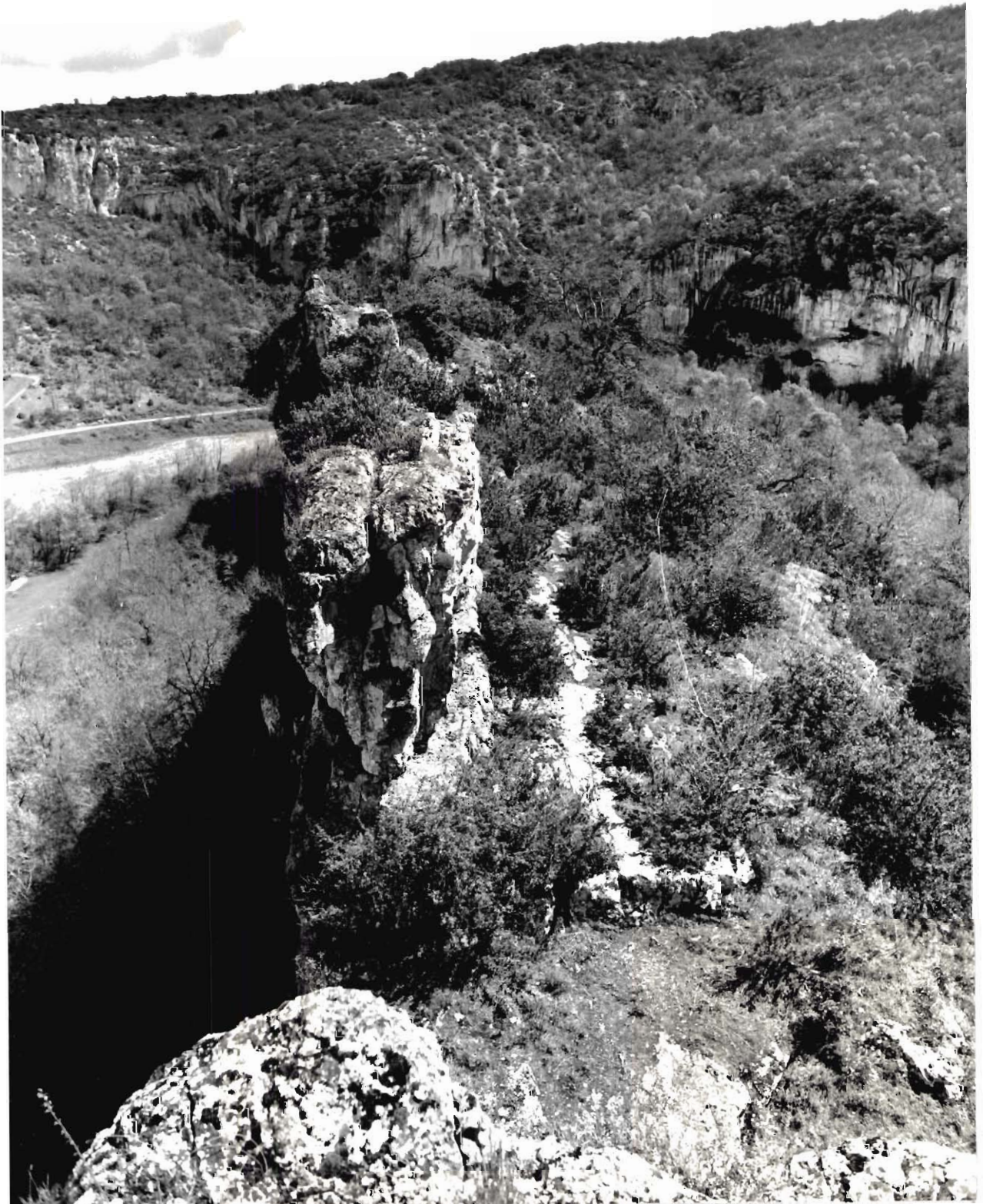


Fig.7

Cl.Inventaire Midi-Pyr.88.82.154.X
J.F.PEIRE

. Vestiges d'un mur adossé au rocher;
(en B, pl.V*).



82. SAINT-ANTONIN-NOBLE-VAL. Bone

CHATEAU

Fig.8

Cl.Inventaire Midi-Pyr.88.82.151.X
J.F.PEIRE

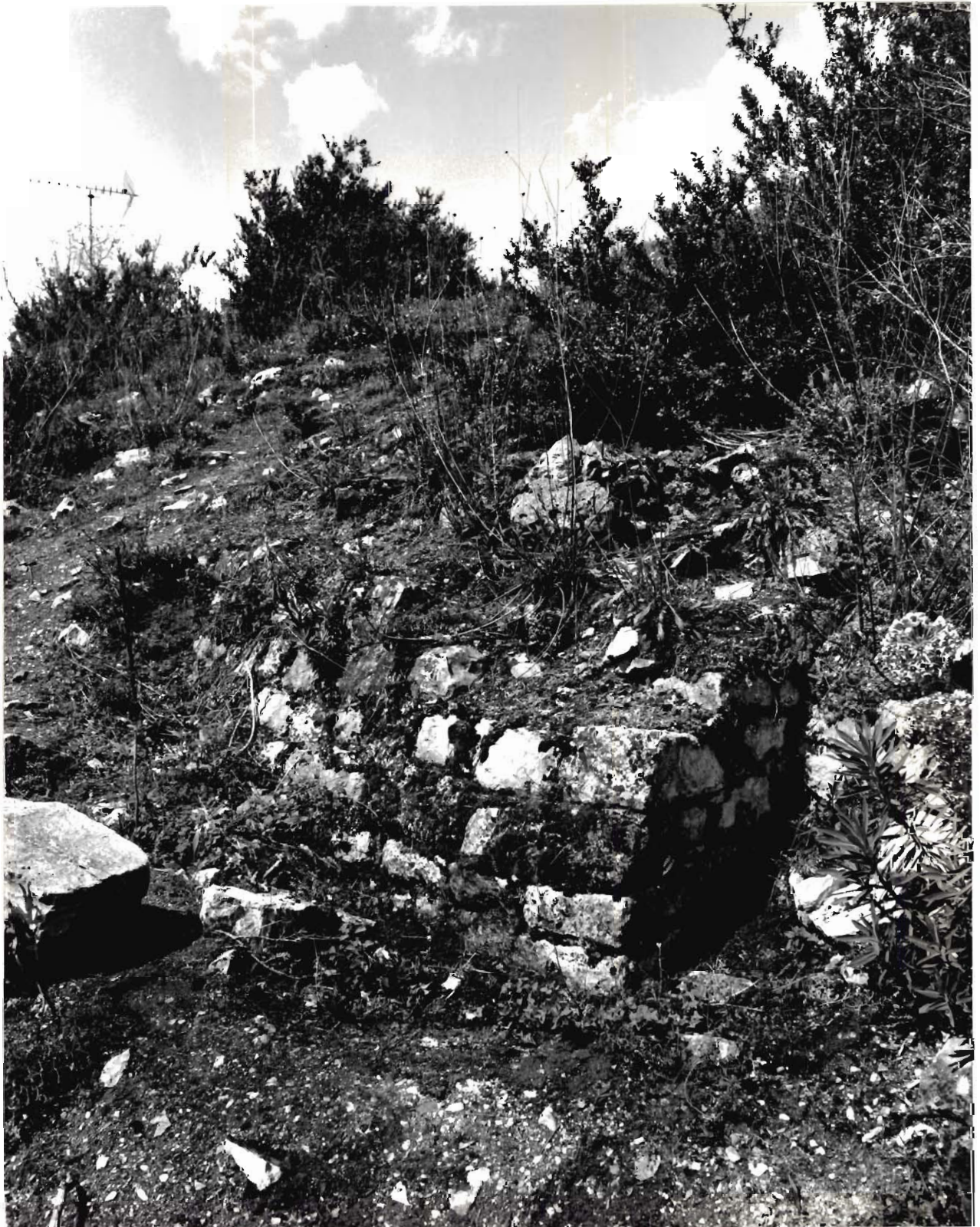
. Vestiges d'un mur.
(en C, pl.V*).



Fig.9

C1.Inventaire Midi-Pyr.88.82.152.X
J.F.PEIRE

Vestiges d'un mur.
(en C, pl.V*).



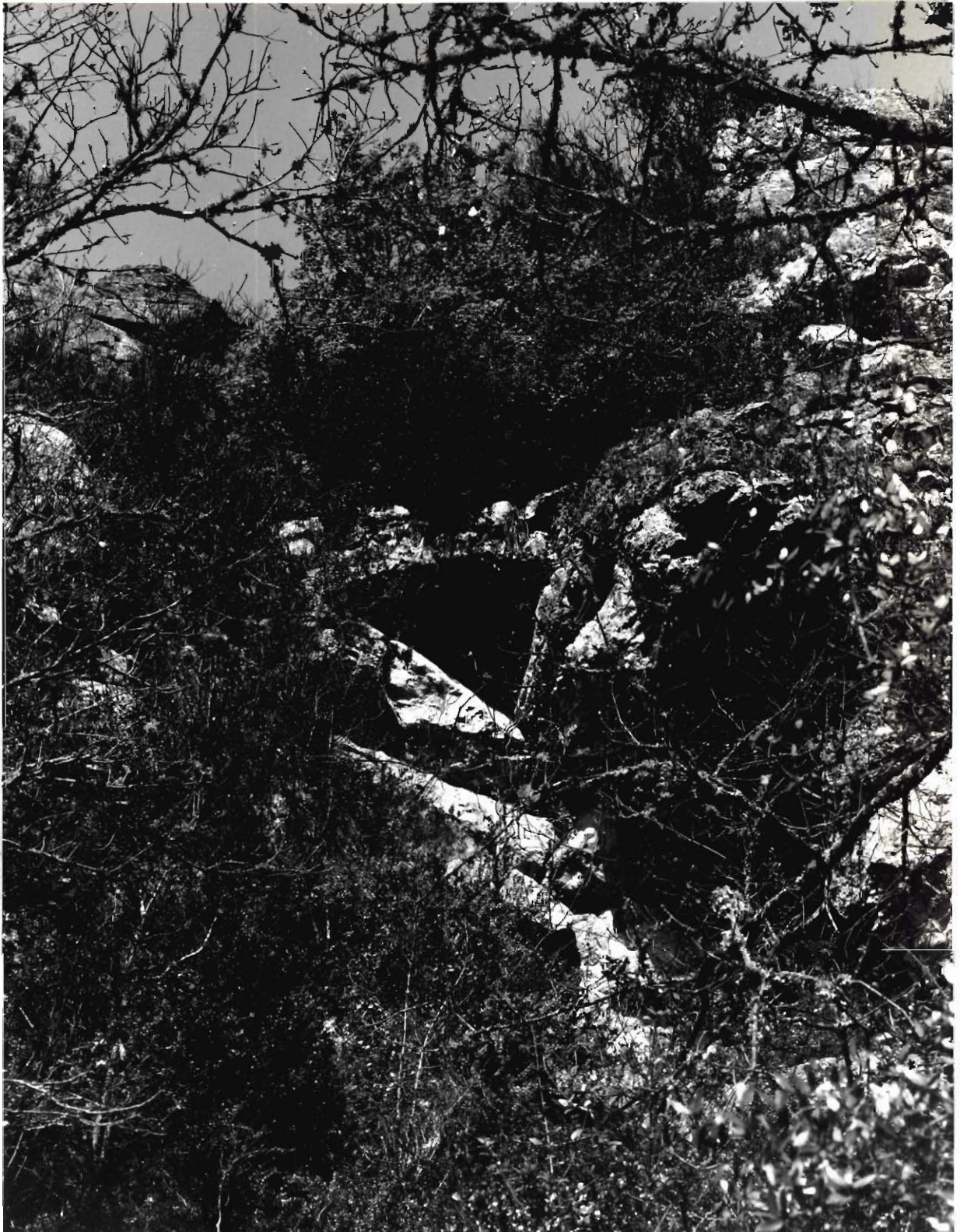
82. SAINT-ANTONIN-NOBLE-VAL. Bone

CHATEAU

Fig.10

C1.Inventaire Midi-Pyr.88.82.150.X
J.F.PEIRE

Ponceau depuis le sud.
(en D, pl.V*).



82. SAINT-ANTONIN-NOBLE-VAL. Bone

CHATEAU

Fig.11

C1.Inventaire Midi-Pyr.88.82.148.X
J.F.PEIRE

Vestiges d'un mur.
(en E, pl.V).



82. SAINT-ANTONIN-NOBLE-VAL. Bone

CHATEAU

Fig.12

C1.Inventaire Midi-Pyr.88.82.149.X
J.F.PEIRE

Vestiges d'un mur, depuis d'anciens
(en F, pl.V*).

