

Département : 82

1619

Aire d'étude : SAINT ANTONIN NOBLE VAL

Commune : SAINT ANTONIN NOBLE VAL

Lieu-dit : BAYLE

Dénomination : **FERME**

---

Coordonnées : LAMBERT3 X = 0556000 Y = 0201200

Cadastre : 1961 D8 1759

PROPRIETE PRIVEE

Dossier d' INVENTAIRE FONDAMENTAL établi en 1981, 1989 par NOE DUFOUR ANNIE

(C) INVENTAIRE GENERAL, 1981

---

### **HISTORIQUE**

FERME ACHEVEE EN 1843, D'APRES LES MATRICES CADASTRALES ; LE FOURNIL PORTE LA DATE 1849 ; LA GRANGE ET LE HANGAR SONT POSTERIEURS.

### **DESCRIPTION**

SITUATION : ISOLE

#### COMPOSITION D'ENSEMBLE

Parties constituant : CITERNE, FOUR A PAIN

#### MATERIAUX

Gros oeuvre : CALCAIRE, MOELLON, ENDUIT PARTIEL

Couverture : TUILE CREUSE, CALCAIRE EN COUVERTURE

#### STRUCTURE

Vaisseaux et étages : 1 ETAGE CARRE, COMBLE A SURCROIT

ELEVATIONS : ELEVATION A TRAVEES

COUVERTURE : TOIT A LONGS PANS, CROUPE

DISTRIBUTION : ESCALIER DE DISTRIBUTION EXTERIEUR, ESCALIER DROIT, EN MACONNERIE

COMMENTAIRE DESCRIPTIF : L'ABSIDE DU FOUR A PAIN EST COUVERTE DE LAUZES

### I. HISTORIQUE

La ferme n'est pas mentionnée sur le plan cadastral de 1814. Les parcelles 2726, 2727 et 2729 appartiennent à LAJOANIO Jean, Cadet, cultivateur à Laussier à partir de 1828 et jusqu'en 1890 (matrices cadastrales. Folio 802).

C'est sur la parcelle 2729 que sera construit l'édifice signalé comme une construction nouvelle en 1843.

## II. DESCRIPTION

### 1. Situation et composition d'ensemble (pl. I-III)

Ferme isolée, située sur le Causse d'Anglars au sud de Saint-Antonin.

- A. Bâtiment principal
- B. Bâtiment de dépendance contenant au rez-de-chaussée l'étable à vaches (pour le travail) et le fenil à l'étage
- C. Hangar
- D. Citerne voûtée en berceau, alimentée par les eaux des toits du logis
- E. Ancienne aire à battre protégée par quelques arbres.

### 2. Matériaux

Gros-oeuvre : maçonnerie de moellons équarris, partiellement crépie.

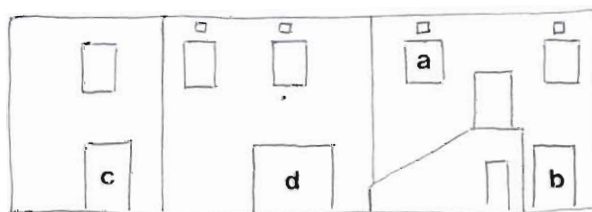
Couverture : toits, de tuiles creuses. L'abside du four à pain est couverte de dalles de pierre. L'étable était autrefois couverte de dalles de pierre.

### 3. Structure

Bâtiment principal de plan rectangulaire, simple en profondeur, à un étage carré avec escalier extérieur.

### 4. Elévations (fig. 1 à 4).

- . Elévation antérieure :



- a) Le linteau de la fenêtre du logis porte la date 1817.
- b) Encadrement de la porte du chai en grès.
- c) Le linteau de la porte du fournil porte la date 1849.
- d) Inscription sur la porte charretière : AR.1739 IEPM 1920 (fig. 3)  
[ce linteau est un remploi, la date de 1920 correspondrait à la date d'achat de la ferme].

### III. CONCLUSIONS

Cet édifice est représentatif des fermes du XIXe siècle à un étage carré, avec escalier extérieur mais dépourvues de porches.

Le bâtiment principal est constitué par la juxtaposition de plusieurs parties édifiées à des époques différentes : le noyau initial contenant le logis et le chai actuel remonte à 1843 (cf. matrices cadastrales) : il a été agrandi à l'ouest une première fois ; la construction du four à pain a pu intervenir un peu plus tard, en 1849, comme l'indique la date gravée sur le linteau de la porte au rez-de-chaussée.

Le linteau de la fenêtre du logis daté 1817 et celui de la porte charretière daté 1739 sont des remplois.

5. Couvertures (pl. III)

Comble non visité.

6. Distribution intérieure (pl. IV).

Rez-de-chaussée.

A. Chai : en a, emplacement de la cuve

B. Four à pain, les deux cuves en grès pour la lessive ont été conservées  
(en b)

C. Porcherie située sous le palier de l'escalier.

Sol en terre battue.

Premier étage

Escalier extérieur droit de 13 marches.

A. Cuisine : équipée d'une cheminée (en c) et d'un évier traditionnel  
(en e) éclairé par une petite fenêtre ; le placard (en a) aménagé dans l'épaisseur  
du mur se signale en façade par une grande dalle de pierre monolithe.

. les chambres (B) et le grenier (E) n'ont pas été visités.

. les sols sont en plancher.

TABLE DE L'ILLUSTRATION

4 planches

- I . Plan cadastral récent.
- II . Plan cadastral ancien.
- III . Plan-masse.
- IV . Bâtiment principal: 1. Plan au rez-de-chaussée.  
2. Plan au premier étage.

4 figures

- 1. Bâtiment principal. Elévation antérieure .....80.82.81.X
- 2. Bâtiment principal. Elévation antérieure, détail ..... 80.82.82.X
- 3. Bâtiment principal. Elévation antérieure, détail.....80.82.83.X
- 4. Bâtiment principal. Elévation postérieure, four à pain... 80.82.84.X

PLANCHE I

Plan de situation.

Extrait du plan cadastral de : 1961.D8.1759, 1760. Echelle : 1/2500e.

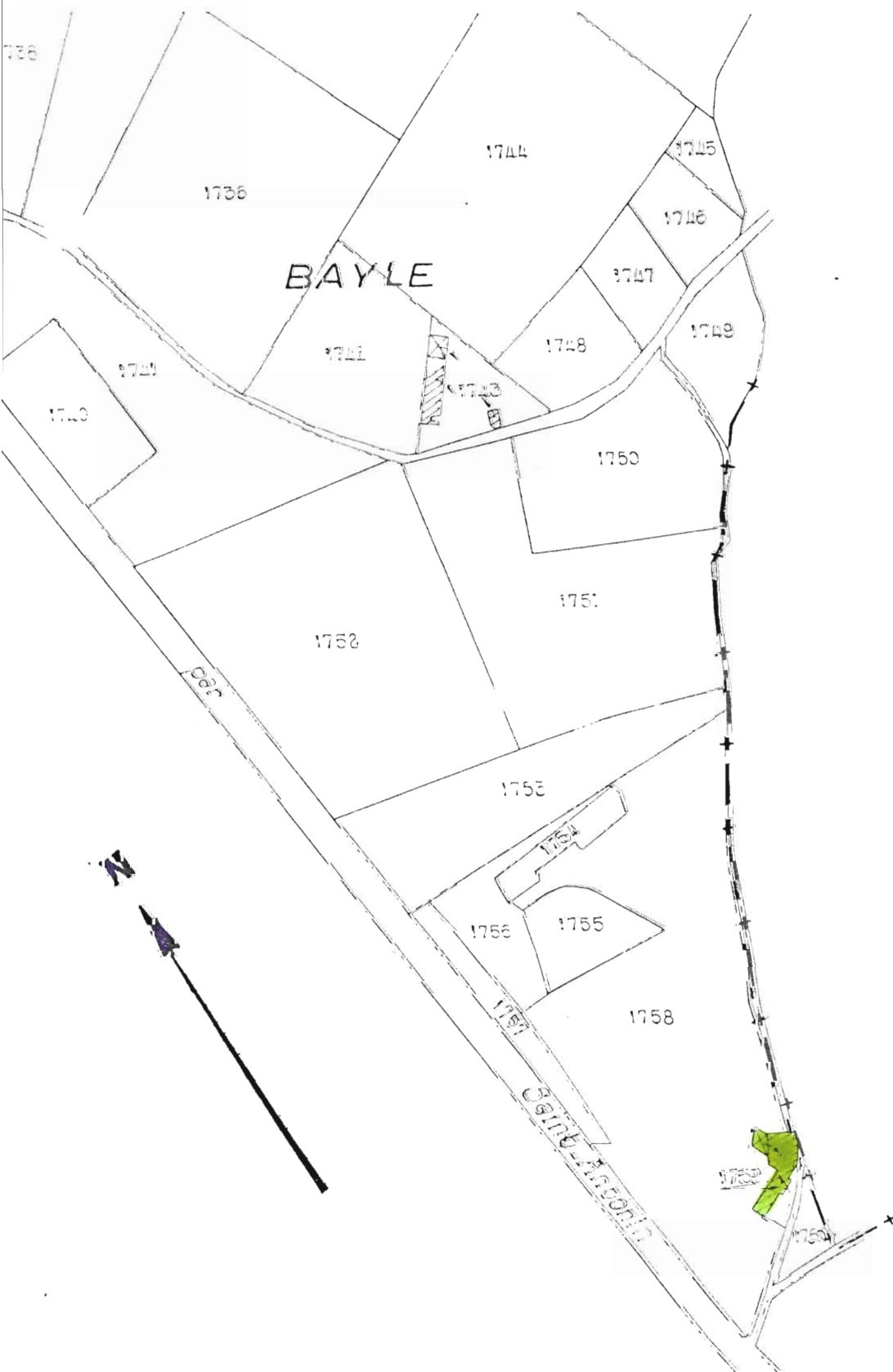


PLANCHE II

Extrait du plan cadastral ancien de 181. Section D8.1729. Echelle : 1/2500e.  
La ferme n'est pas dessinée sur ce plan.





PLANCHE III

Relevé Inventaire Midi-Pyrénées.

Plan-masse établi à partir du plan cadastral de 1961. Echelle : 1/300e.

- A. Bâtiment principal
- B. Grange - étable
- C. Hangar
- D. Citerne
- E. Ancienne aire à battre

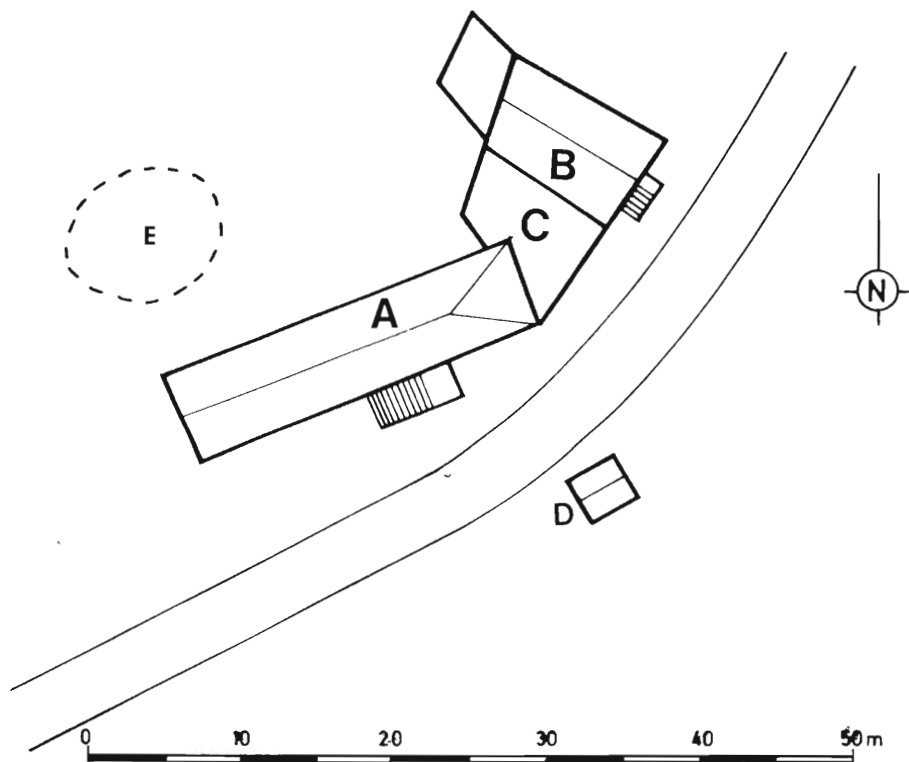
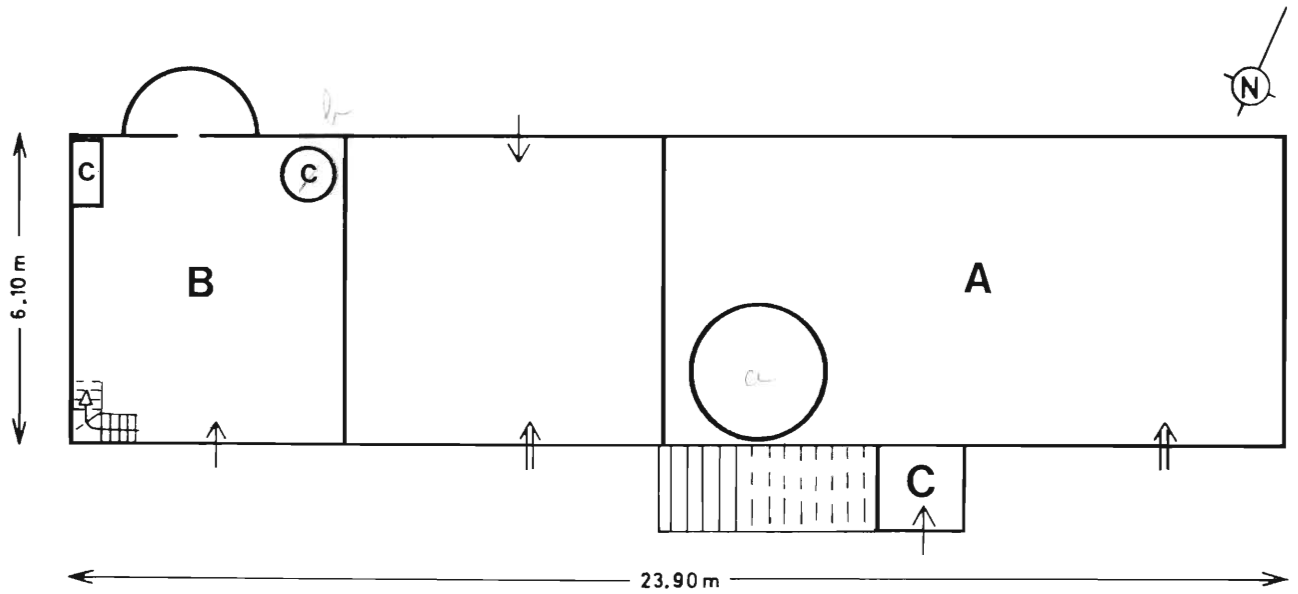


PLANCHE IV

Relevé Inventaire Midi-Pyrénées.

1. Bâtiment principal. Plan schématique du rez-de-chaussée.

Echelle : 1/200e environ.



2. Bâtiment principal. Plan schématique du premier étage.

Echelle : 1/200e environ.

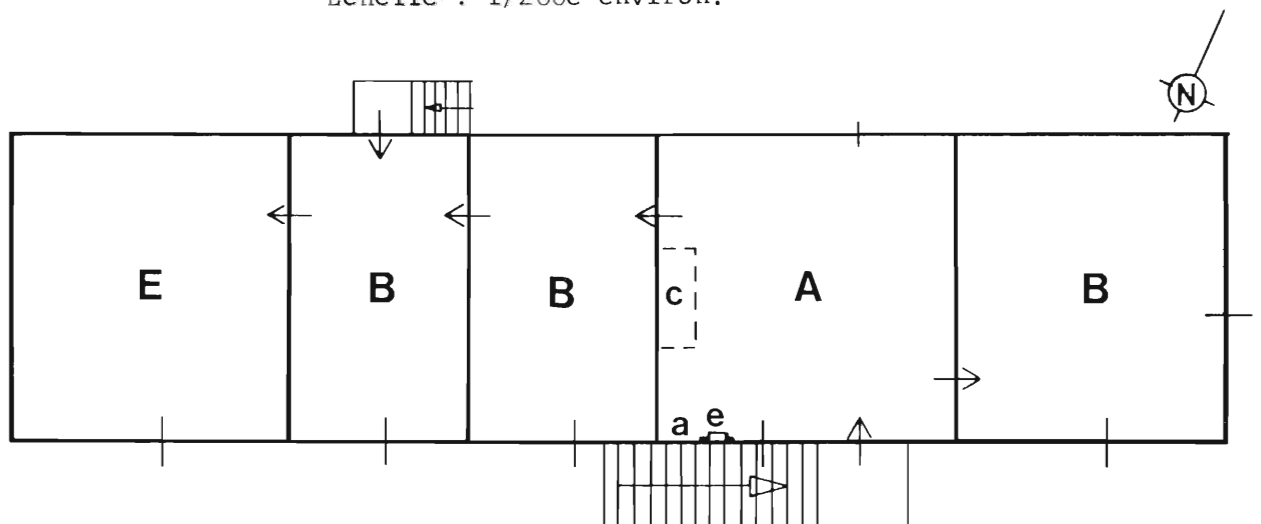


Fig. 1

Cl. Inventaire Midi-Pyr. 80.82.81.X

B. LONCAN

Bâtiment principal.  
Elévation antérieure.



Fig. 2

Cl. Inventaire Midi-Pyr. 80.82.82.X

B. LONCAN

Bâtiment principal.  
Elévation antérieure, partie  
centrale.



Fig. 3

C1. Inventaire Midi-Pyr. 80.82.83.X

B. LONCAN

Bâtiment principal. Élévation  
antérieure, détail de la porte  
charretière de la partie centrale.  
Inscription : " AR 1739 IEPM 1920 "



Fig. 4

Cl. Inventaire Midi-Pyr. 80.82.84.X

B. LONCAN

Bâtiment principal. Élévation postérieure, détail de l'abside du four à pain.

